

ANÁLISIS DE LA ANTIGÜEDAD EN EL EMPLEO

ENCUESTA CONTINUA DE HOGARES

2006 y 2008

**ANÁLISIS DE LA ANTIGÜEDAD EN EL EMPLEO
ENCUESTA CONTINUA DE HOGARES
2006 y 2008**

INSTITUTO NACIONAL DE ESTADISTICA

Dirección Técnica

Laura Nalbarte

Subdirección

Susana López

División Normalización, Investigación y Proyectos

David Glejberman

Coordinación Técnica

David Glejberman

Análisis y Redacción

Carina Di Matteo

ÍNDICE

| | |
|--|-----------|
| INTRODUCCIÓN | 4 |
| I. REMUNERACIONES Y HORAS DE TRABAJO | 6 |
| DATOS ECH 2008..... | 6 |
| ANÁLISIS 2006 - 2008..... | 8 |
| II. PRECARIEDAD EN EL EMPLEO | 11 |
| DATOS ECH 2008..... | 11 |
| ANÁLISIS 2006 - 2008..... | 15 |
| III. DISTRIBUCIÓN REGIONAL | 18 |
| DATOS ECH 2008..... | 18 |
| ANÁLISIS 2006 - 2008..... | 20 |
| IV. EDAD DE LOS OCUPADOS | 22 |
| DATOS ECH 2008..... | 22 |
| ANÁLISIS 2006 - 2008..... | 25 |
| V. DISTRIBUCIÓN POR SEXO DE LOS OCUPADOS | 27 |
| DATOS ECH 2008..... | 27 |
| ANÁLISIS 2006 - 2008..... | 32 |
| VI. CATEGORÍA DE LA OCUPACIÓN | 34 |
| DATOS ECH 2008..... | 34 |
| ANÁLISIS 2006 - 2008..... | 37 |
| VII. TAMAÑO DE LA EMPRESA | 40 |
| DATOS ECH 2008..... | 40 |
| ANÁLISIS 2006 - 2008..... | 44 |
| VIII. ACTIVIDAD PRINCIPAL DE LA EMPRESA | 46 |
| DATOS ECH 2008..... | 46 |
| ANÁLISIS 2006 - 2008..... | 49 |
| IX. TIPO DE OCUPACIÓN | 51 |
| DATOS ECH 2008..... | 51 |
| ANÁLISIS 2006 - 2008..... | 53 |
| ANEXO 1: CUADROS 2006 | 58 |
| ANEXO 2: DEFINICIÓN DE LAS VARIABLES DE CLASIFICACIÓN | 70 |

INTRODUCCIÓN

Este informe tiene como objetivo principal estudiar las características de las personas ocupadas en los nuevos empleos, analizando la evolución de diferentes variables relacionadas con la antigüedad en el puesto de trabajo actual.

Se realizó un análisis longitudinal y transversal de las variables consideradas relevantes a partir de la información aportada por la Encuesta Continua de Hogares (ECH) 2008 y datos de la Encuesta Nacional de Hogares Ampliada 2006¹.

El cuestionario de la ECH contiene preguntas que refieren a la antigüedad en el empleo, pero no incluye ninguna que investigue si el puesto de trabajo es un empleo nuevo. De hecho, el trabajador que detenta un empleo, no siempre tiene cómo saber si en el momento que lo ocupó, se trataba de un empleo recién creado, si resultaba de un proceso de reestructura o si el puesto era preexistente.

A los efectos de este estudio se considera que los empleos con poca antigüedad son una aproximación de los nuevos puestos de trabajo. Por lo tanto, los que se denominan “nuevos empleos” son en parte de reciente creación y en parte puestos de trabajo preexistentes ocupados recientemente por un nuevo trabajador.

El *universo* objeto de este informe es el *conjunto de las personas ocupadas en todo el país*² relevadas en las Encuestas Continuas de Hogares de los años 2006 y 2008.

Desde que la estimación del número de personas ocupadas es uno de los principales objetivos de la Encuesta, el cuestionario contiene un número suficiente de preguntas para caracterizar a dicha población y realizar diversas desagregaciones en virtud del tamaño muestral de la ECH.

El cuadro siguiente indica el tamaño de la muestra, en términos de la cantidad de viviendas y la cantidad de personas ocupadas para los años 2006 y 2008.

| AÑO | TAMAÑO DE LA MUESTRA | |
|------|----------------------|-------------------|
| | Viviendas | Personas Ocupadas |
| 2006 | 85.354 | 108.470 |
| 2008 | 50.064 | 65.930 |

¹ En adelante también ECH.

² Se consideran ocupados a todas aquellas personas de 14 años o más de edad, que trabajaron por lo menos una hora la semana anterior a la encuesta, o que no trabajaron por estar de vacaciones, o por enfermedad o accidente, conflicto de trabajo o interrupción del trabajo a causa del mal tiempo, averías producidas en las maquinarias o falta de materias primas, pero tienen empleo al que seguramente volverán.

En consecuencia, los tamaños de muestra para cada año son suficientes y permiten realizar estimaciones con una alta confiabilidad y precisión para casi todas las categorías que se analizan en el presente informe.

De acuerdo a la información disponible de la Encuesta Continua de Hogares es posible clasificar a las personas ocupadas de acuerdo con las siguientes variables³:

- Área geográfica
- Remuneración mensual
- Horas de trabajo
- Edad
- Rama de actividad
- Categoría de la ocupación
- Condición del trabajador (formal, precario)
- Antigüedad en el empleo
- Remuneración por hora
- Sexo
- Nivel educativo
- Tipo de ocupación
- Tamaño del establecimiento

A los efectos de analizar la antigüedad en el empleo y atendiendo a las variables de clasificación este informe está organizado en nueve capítulos, a saber:

- I. Remuneraciones y Horas de Trabajo.
- II. Precariedad en el Empleo.
- III. Distribución Regional.
- IV. Edad de los Ocupados.
- V. Distribución por Sexo de los Ocupados.
- VI. Categoría de la Ocupación.
- VII. Tamaño de la Empresa.
- VIII. Actividad Principal de la Empresa.
- IX. Tipo de Ocupación.

Cada uno de ellos contiene una descripción de los valores observados a través de la antigüedad en el empleo medida en meses, para el año 2008 (análisis transversal) y una comparación con los datos del año 2006. Los cuadros correspondientes a la comparación se numeraron de manera independiente y se identifican con una C antes del número.

Finalmente, es necesario mencionar que para los dos períodos de trabajo definidos, 2006 y 2008, la variable ingresos se valora a pesos corrientes de diciembre de 2008.

³ Las definiciones y categorías de clasificación se muestran en el Anexo 1

I. REMUNERACIONES Y HORAS DE TRABAJO

Para el cálculo de las remuneraciones se tienen en cuenta todas las partidas que en el período de referencia considerado se han generado, como consecuencia del trabajo o de derechos adquiridos por el empleo principal. Se consideran los ingresos no solo en dinero, sino también los ingresos en especie que son valorados y sumados a las percepciones en metálico.

Algunas de las hipótesis a verificar en este trabajo son:

- Los empleos nuevos tienen bajas remuneraciones, aunque éstas habrían evolucionado al alza.
- Los empleos nuevos son de menor carga horaria que los más antiguos.

DATOS ECH 2008

A partir de las Encuestas de hogares del año 2008 y de acuerdo al Cuadro N° 1, que contiene la distribución de ocupados, ingreso mensual, horas trabajadas e ingreso por hora en la ocupación principal, por antigüedad en el empleo, se puede observar que más del 60% de los ocupados tienen una antigüedad en el empleo mayor a los dos años (25 o más meses), así como también que los ocupados en los nuevos empleos (hasta 3 meses de antigüedad) son aproximadamente el 12% del total.

Cuadro N°1

DISTRIBUCIÓN DE OCUPADOS, INGRESO PROMEDIO MENSUAL, HORAS PROMEDIO TRABAJADAS E INGRESO POR HORA EN LA OCUPACIÓN PRINCIPAL, POR ANTIGÜEDAD EN EL EMPLEO. AÑO 2008.

| ESTADÍSTICAS DEL TRABAJO | TOTAL | ANTIGÜEDAD EN EL EMPLEO (meses) | | | | |
|--|--------|---------------------------------|-------|--------|---------|----------|
| | | 1 - 3 | 4 - 6 | 7 - 12 | 13 - 24 | 25 o más |
| Distribución Ocupados Totales | 100,0 | 11,7 | 5,5 | 12,6 | 8,6 | 61,6 |
| Distribución Ocupados con ingresos | 100,0 | 10,5 | 5,6 | 12,7 | 8,7 | 62,4 |
| Ingreso promedio mensual (\$ dic2008) ^(*) | 12.250 | 5.532 | 7.220 | 8.255 | 9.645 | 15.011 |
| Horas promedio trabajadas (por mes) | 170 | 162 | 165 | 165 | 167 | 173 |
| Ingreso por hora (\$ dic2008) ^(*) | 80 | 40 | 48 | 55 | 69 | 96 |

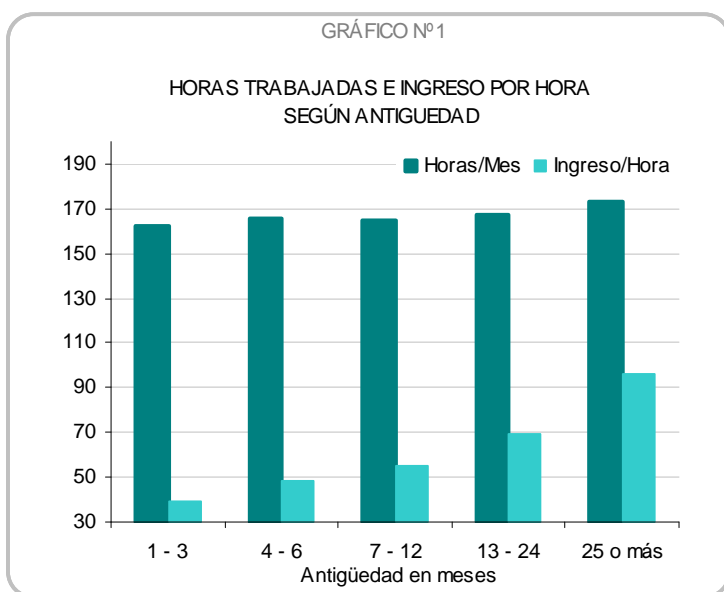
(*) Valores a precios constantes de diciembre de 2008.

Nota: Para el cálculo de horas y remuneraciones se trabaja con la distribución de los ocupados que declararon tener ingresos.

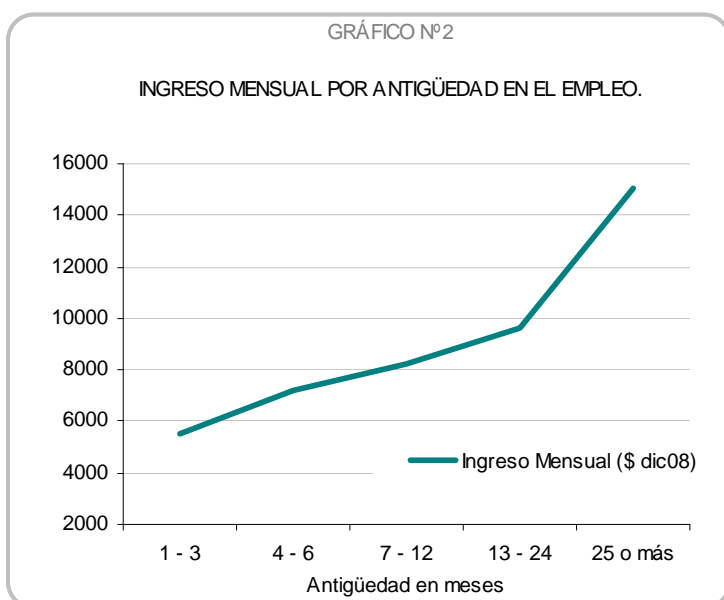
El ingreso de los ocupados es creciente con la antigüedad y ello se debe en parte al número de horas trabajadas, pero principalmente por el precio de la hora de trabajo, es decir, el ingreso por hora (Gráfico N°1).

En relación con la primera de las hipótesis, se verifica que el ingreso medio de los nuevos empleos es la tercera parte del ingreso medio de los ocupados en empleos con una antigüedad de más de 2 años.

Con respecto a la segunda hipótesis de trabajo, se observa que efectivamente la carga



horaria mensual es levemente creciente con la antigüedad en el empleo y que la diferencia entre los nuevos empleos y los de aquellos con una antigüedad mayor a los 2 años alcanza a 11 horas en el mes. Si se consideran los ocupados en los empleos de hasta 6 meses de antigüedad, estos trabajan en promedio 10 horas menos que los ocupados con mayor antigüedad (163 contra 173 horas en el mes).



La pendiente del Gráfico N°2 muestra el incremento del ingreso como resultado de la mayor antigüedad. El incremento es más notorio al comparar los que tienen menos de dos años con los que tienen más de 2 años (56% de incremento en el último tramo).

A medida que la antigüedad en el empleo aumenta esto se ve

reflejado en el aumento del ingreso por hora. El ingreso por hora estimado de los nuevos empleos es el 42% del ingreso por hora de los empleos de más de 2 años de antigüedad.

ANÁLISIS 2006 - 2008

La distribución de los ocupados según la antigüedad en el empleo para los años 2006 y 2008 muestra un peso creciente de los empleos con menos de un año, pasando del 27,8% al 29,8% entre los dos años transcurridos.

Cuadro C1

DISTRIBUCIÓN DE OCUPADOS EN LA OCUPACIÓN PRINCIPAL POR AÑO, SEGÚN ANTIGÜEDAD EN EL EMPLEO.

| ANTIGÜEDAD EN EL EMPLEO (meses) | AÑO | |
|---------------------------------|------|------|
| | 2006 | 2008 |
| TOTAL | 100 | 100 |
| 1 - 3 | 10,6 | 11,7 |
| 4 - 6 | 5,0 | 5,5 |
| 7 - 12 | 12,3 | 12,6 |
| 13 - 24 | 8,9 | 8,6 |
| 25 o más | 63,2 | 61,6 |

En relación a las remuneraciones mensuales de los ocupados, se observa un aumento en promedio del 11.7%, respecto al 2006. Este aumento es más significativo (15%) para los empleos de más de un año de antigüedad.

Cuadro C2

ESTIMACIÓN DEL INGRESO PROMEDIO MENSUAL^(*) EN LA OCUPACIÓN PRINCIPAL, POR AÑO SEGÚN ANTIGÜEDAD EN EL EMPLEO.

| ANTIGÜEDAD EN EL EMPLEO (meses) | AÑO | |
|---------------------------------|--------|--------|
| | 2006 | 2008 |
| TOTAL | 10.969 | 12.250 |
| 1 - 3 | 4.956 | 5.532 |
| 4 - 6 | 6.334 | 7.220 |
| 7 - 12 | 7.389 | 8.255 |
| 13 - 24 | 7.955 | 9.645 |
| 25 o más | 13.350 | 15.011 |

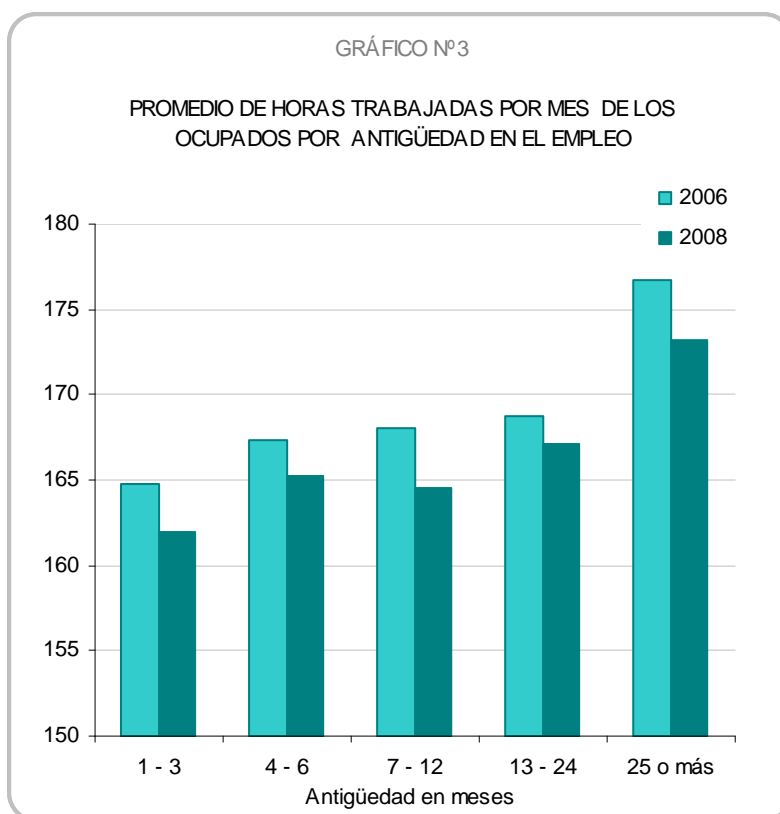
(*) Valores a precios constantes de diciembre de 2008.

El promedio de horas trabajadas por mes presenta, en promedio, una disminución del 2% entre 2006 y 2008. Esta reducción es común a todos los tramos de la antigüedad en el empleo.

Cuadro C3

ESTIMACIÓN DEL PROMEDIO DE HORAS TRABAJADAS POR MES EN LA OCUPACIÓN PRINCIPAL, POR AÑO SEGÚN ANTIGÜEDAD EN EL EMPLEO.

| ANTIGÜEDAD EN EL EMPLEO (meses) | AÑO | |
|---------------------------------|------|------|
| | 2006 | 2008 |
| TOTAL | 173 | 170 |
| 1 - 3 | 165 | 162 |
| 4 - 6 | 167 | 165 |
| 7 - 12 | 168 | 165 |
| 13 - 24 | 169 | 167 |
| 25 o más | 177 | 173 |

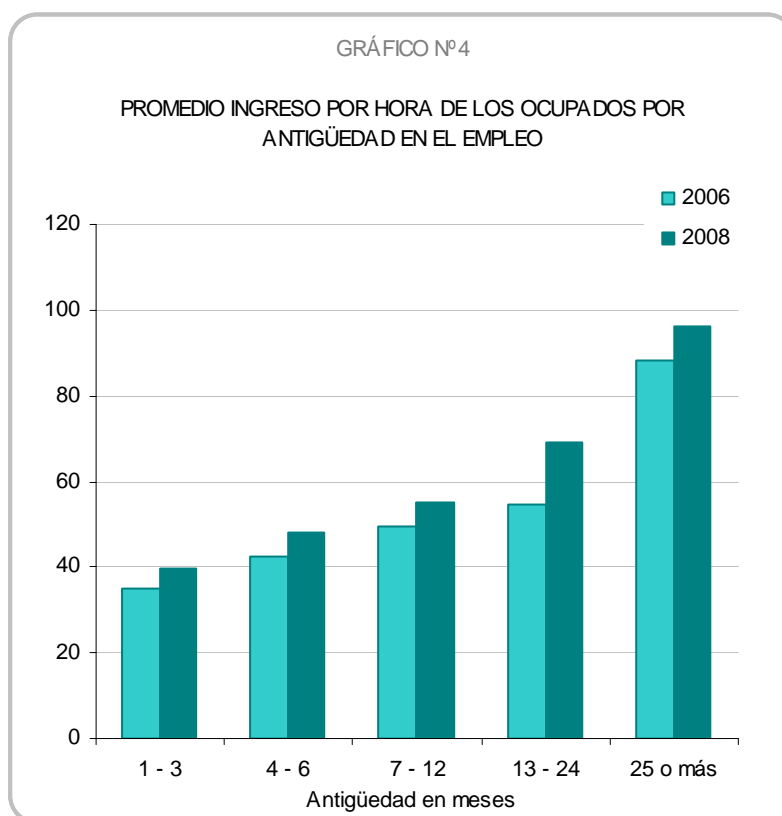


Cuadro C4**ESTIMACIÓN DEL PROMEDIO DE INGRESO^(*) POR HORA EN LA OCUPACIÓN PRINCIPAL, POR AÑO SEGÚN ANTIGÜEDAD EN EL EMPLEO.**

| ANTIGÜEDAD EN EL EMPLEO (meses) | AÑO | |
|---------------------------------|------|------|
| | 2006 | 2008 |
| TOTAL | 73 | 80 |
| 1 - 3 | 35 | 40 |
| 4 - 6 | 43 | 48 |
| 7 - 12 | 50 | 55 |
| 13 - 24 | 55 | 69 |
| 25 o más | 88 | 96 |

^(*) Valores a precios constantes de diciembre de 2008.

Por último, entre los dos años se observa un aumento en los ingresos reales por hora, en promedio del 9%, alcanzando la mayor diferencia (21%) en los empleos con una antigüedad entre uno y dos años.



II. PRECARIEDAD EN EL EMPLEO

Se considera trabajador precario a toda persona ocupada que declara no aportar a ninguna de las cajas de jubilaciones. A través de la ECH se realiza una consulta directa sobre la realización de aportes a una caja de jubilaciones y se puede indicar, para los que tienen trabajo, si están o no registrados en la Seguridad Social (precariedad en el empleo), así como también si lo hacen por la totalidad del ingreso.

En relación a la precariedad en el empleo, en el año 2006 se observaba que las tasas de informalidad eran decrecientes con la antigüedad en el empleo.

DATOS ECH 2008

Los datos del Cuadro N° 2 muestran, para el año 2008, un perfil similar al observado dos años antes, es decir, la tasa de trabajadores precarios desciende con la antigüedad en el empleo: en los empleos recientes 6 de cada 10 trabajadores son precarios, en los empleos con más de dos años de antigüedad sólo 1 de cada 4. En promedio, uno de cada tres trabajadores son precarios.

Cuadro N°2

PROPORCIÓN DE OCUPADOS PRECARIOS Y FORMALES POR ANTIGÜEDAD EN EL EMPLEO. AÑO 2008.

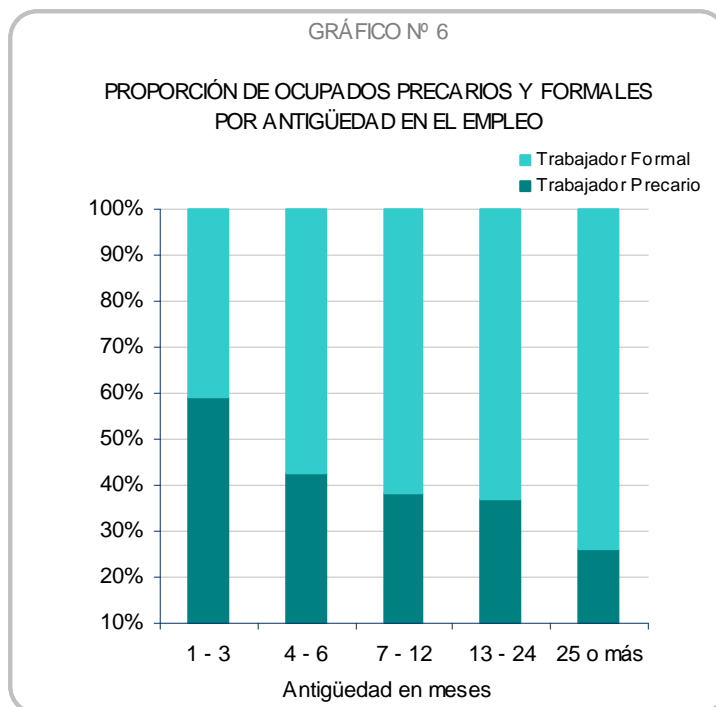
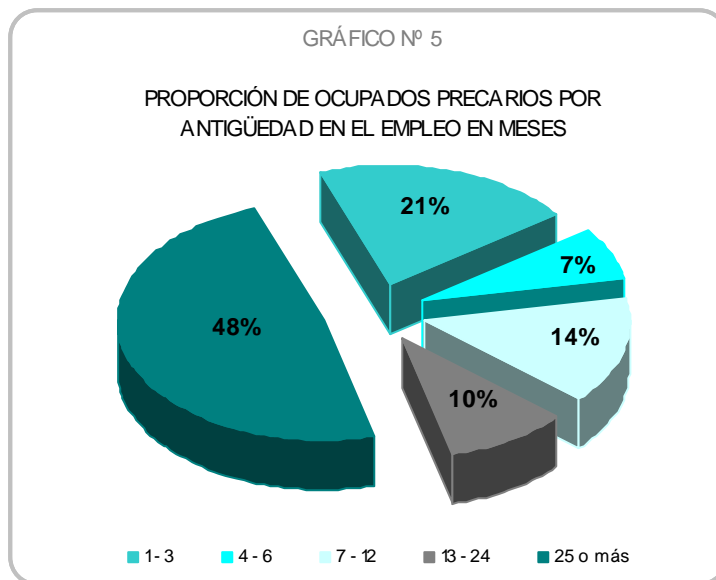
| CONDICIÓN | TOTAL PAÍS | ANTIGÜEDAD EN EL EMPLEO (meses) | | | | |
|---------------------|------------|---------------------------------|-------|--------|---------|----------|
| | | 1 - 3 | 4 - 6 | 7 - 12 | 13 - 24 | 25 o más |
| TOTAL | 100,0 | 100,0 | 100,0 | 100,0 | 100,0 | 100,0 |
| Trabajador Precario | 33,4 | 58,9 | 42,6 | 38,2 | 37,0 | 26,3 |
| Trabajador Formal | 66,6 | 41,1 | 57,4 | 61,8 | 63,0 | 73,7 |

Cuadro N°2a

DISTRIBUCIÓN DE LOS OCUPADOS PRECARIOS Y FORMALES POR ANTIGÜEDAD EN EL EMPLEO. AÑO 2008.

| CONDICIÓN | TOTAL PAÍS | ANTIGÜEDAD EN EL EMPLEO (meses) | | | | |
|---------------------|------------|---------------------------------|-------|--------|---------|----------|
| | | 1 - 3 | 4 - 6 | 7 - 12 | 13 - 24 | 25 o más |
| TOTAL | 100,0 | 11,7 | 5,5 | 12,6 | 8,6 | 61,6 |
| Trabajador Precario | 100,0 | 20,6 | 7,0 | 14,4 | 9,6 | 48,4 |
| Trabajador Formal | 100,0 | 7,2 | 4,8 | 11,7 | 8,2 | 68,2 |

El Cuadro N° 2a y el Gráfico N° 5 muestran que uno de cada 5 trabajadores precarios (20,6%) corresponden a empleos recientes. En el otro extremo, la mitad de los trabajadores precarios (48%) tienen una antigüedad mayor de 2 años.



El Cuadro N° 3 contiene información de la proporción de ocupados según la condición del trabajador para el total del país y por área geográfica.

En el año 2008, se observa que la proporción de ocupados en trabajos precarios en el Interior (37.8 %) es un 10% mayor que en Montevideo (27.7%)

Cuadro N°3

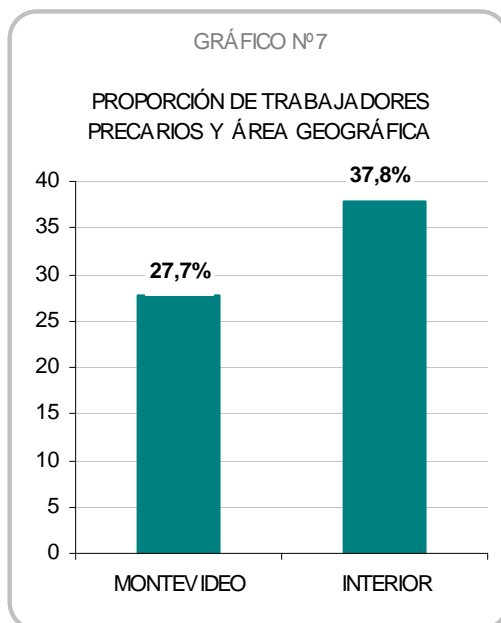
PROPORCIÓN DE OCUPADOS CON INGRESOS EN LA OCUPACIÓN PRINCIPAL POR ANTIGÜEDAD EN EL EMPLEO SEGÚN CONDICIÓN DEL TRABAJADOR. AÑO 2008.

| ÁREA | CONDICIÓN | TOTAL | ANTIGÜEDAD EN EL EMPLEO (meses) | | | | |
|----------------------|-----------|-------|---------------------------------|-------|--------|---------|----------|
| | | | 1 - 3 | 4 - 6 | 7 - 12 | 13 - 24 | 25 o más |
| TOTAL PAÍS | Total | 100,0 | 100,0 | 100,0 | 100,0 | 100,0 | 100,0 |
| | Precario | 33,4 | 58,9 | 42,6 | 38,2 | 37,0 | 26,3 |
| | Formal | 66,6 | 41,1 | 57,4 | 61,8 | 63,0 | 73,7 |
| MONTEVIDEO | Total | 100,0 | 100,0 | 100,0 | 100,0 | 100,0 | 100,0 |
| | Precario | 27,7 | 51,6 | 35,3 | 32,0 | 30,9 | 21,6 |
| | Formal | 72,3 | 48,4 | 64,7 | 68,0 | 69,1 | 78,4 |
| INTERIOR | Total | 100,0 | 100,0 | 100,0 | 100,0 | 100,0 | 100,0 |
| | Precario | 37,8 | 63,6 | 48,1 | 42,9 | 42,2 | 29,9 |
| | Formal | 62,2 | 36,4 | 51,9 | 57,1 | 57,8 | 70,1 |
| Interior Urbano | Total | 100,0 | 100,0 | 100,0 | 100,0 | 100,0 | 100,0 |
| | Precario | 38,7 | 63,8 | 48,9 | 43,8 | 42,5 | 30,5 |
| | Formal | 61,3 | 36,2 | 51,1 | 56,2 | 57,5 | 69,5 |
| Interior Urbano (*) | Total | 100,0 | 100,0 | 100,0 | 100,0 | 100,0 | 100,0 |
| | Precario | 38,2 | 64,0 | 48,1 | 43,3 | 41,1 | 30,3 |
| | Formal | 61,8 | 36,0 | 51,9 | 56,7 | 58,9 | 69,7 |
| Interior Urbano (**) | Total | 100,0 | 100,0 | 100,0 | 100,0 | 100,0 | 100,0 |
| | Precario | 42,0 | 63,1 | 54,4 | 46,9 | 51,6 | 32,3 |
| | Formal | 58,0 | 36,9 | 45,6 | 53,1 | 48,4 | 67,7 |
| Interior Rural | Total | 100,0 | 100,0 | 100,0 | 100,0 | 100,0 | 100,0 |
| | Precario | 31,1 | 60,6 | 40,0 | 35,4 | 38,8 | 26,2 |
| | Formal | 68,9 | 39,4 | 60,0 | 64,6 | 61,2 | 73,8 |

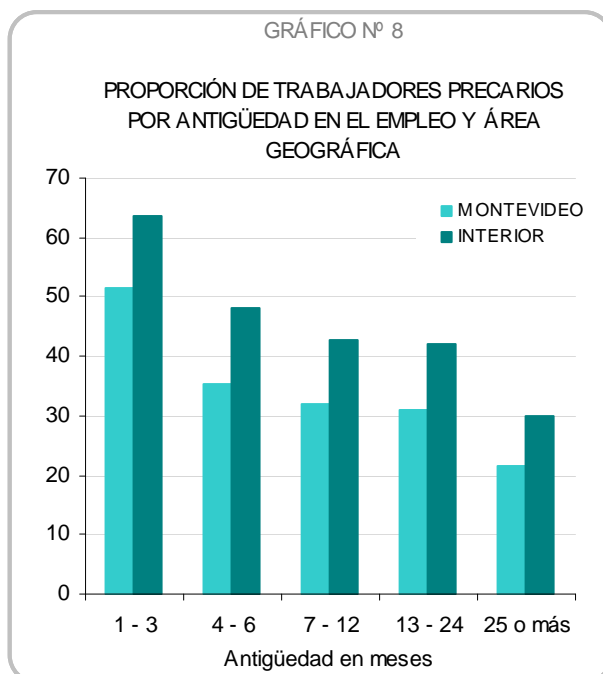
(*) Localidades de 5.000 o más habitantes.

(**) Localidades de menos de 5.000 habitantes.

En el Interior, la precariedad es mayor en el área urbana que en el área rural, y mayor en las localidades pequeñas que en las localidades grandes.



En promedio la tasa de precariedad es casi 8% mayor en el Interior Urbano que en el Interior Rural. Esta brecha disminuye a la mitad, entre los trabajadores con una antigüedad mayor a dos años.



ANÁLISIS 2006 - 2008

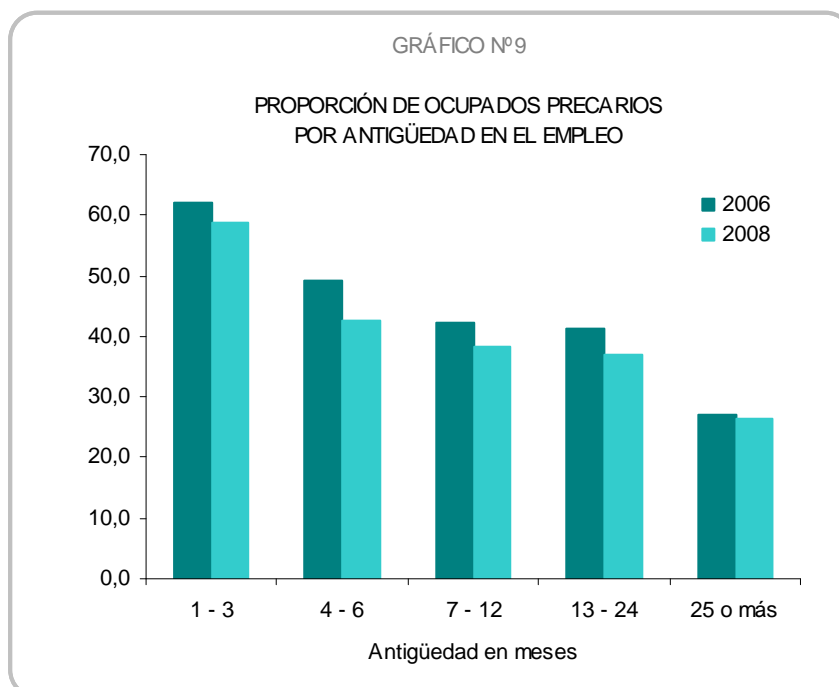
En la comparación entre 2006 y 2008, se observa una leve disminución en la proporción de trabajadores precarios (1.6%).

Cuadro C5

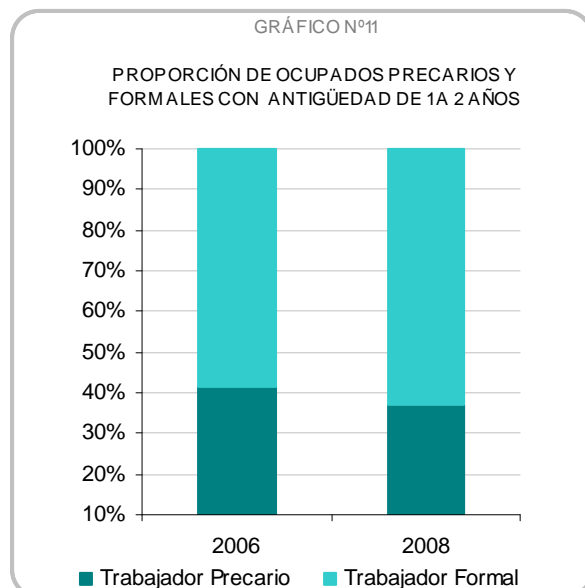
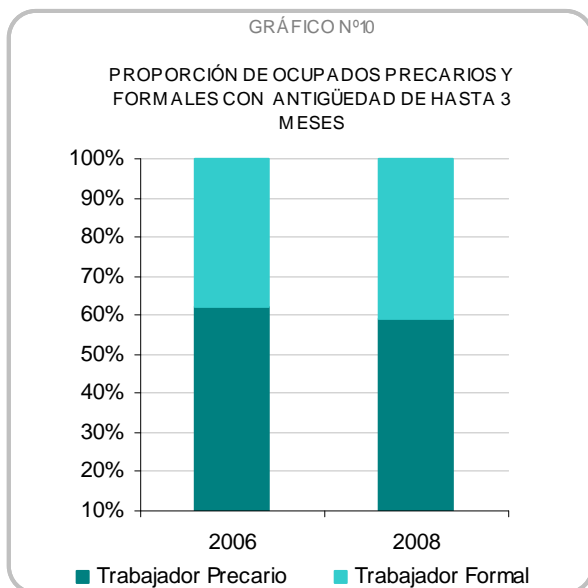
PROPORCIÓN DE OCUPADOS PRECARIOS POR AÑO SEGÚN ANTIGÜEDAD EN EL EMPLEO.

| ANTIGÜEDAD EN EL EMPLEO (meses) | AÑO | |
|---------------------------------|------|------|
| | 2006 | 2008 |
| TOTAL | 35,0 | 33,4 |
| 1 - 3 | 62,0 | 58,9 |
| 4 - 6 | 49,2 | 42,6 |
| 7 - 12 | 42,4 | 38,2 |
| 13 - 24 | 41,3 | 37,0 |
| 25 o más | 27,1 | 26,3 |

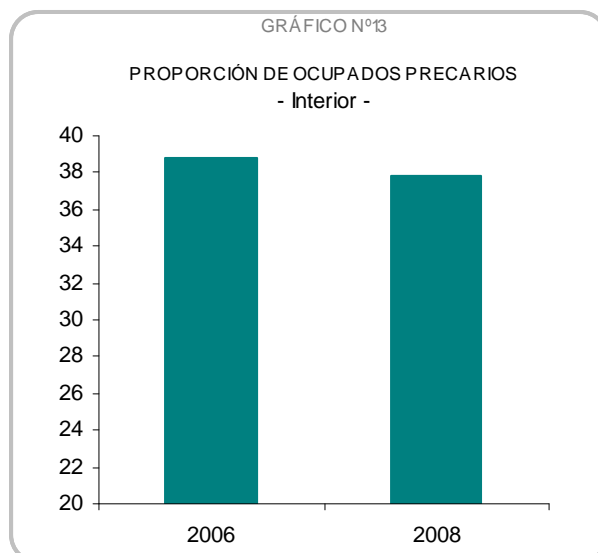
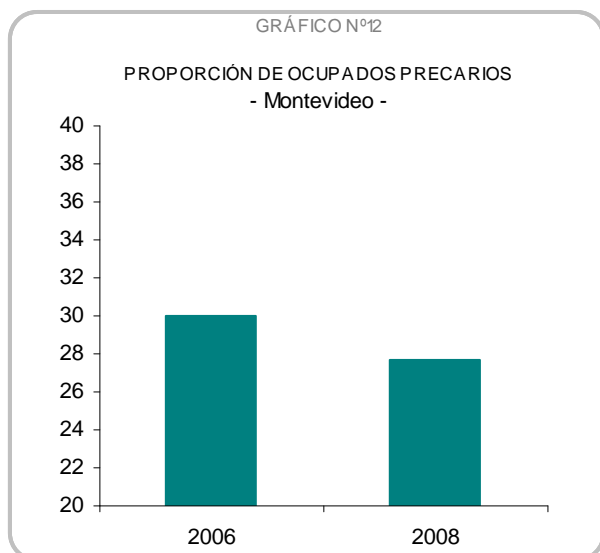
La baja más importante se da en los empleos de 4 a 6 meses de antigüedad que alcanza casi el 7%, mientras que la menor reducción (0,8%) se verifica en los empleos con más de 2 años de antigüedad.



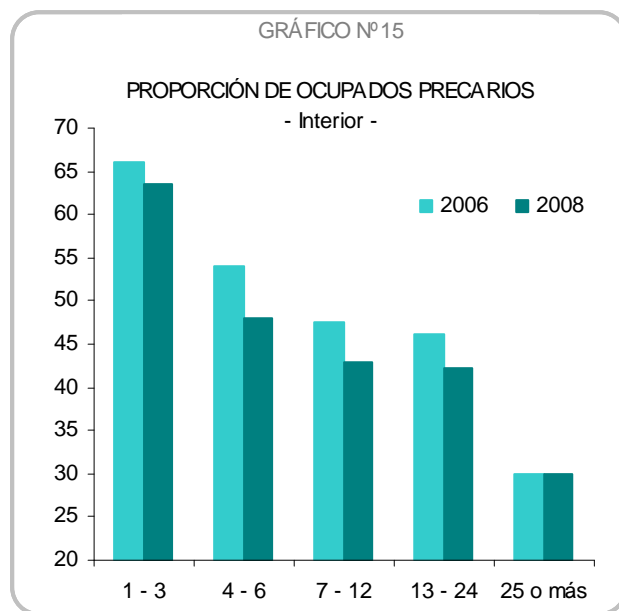
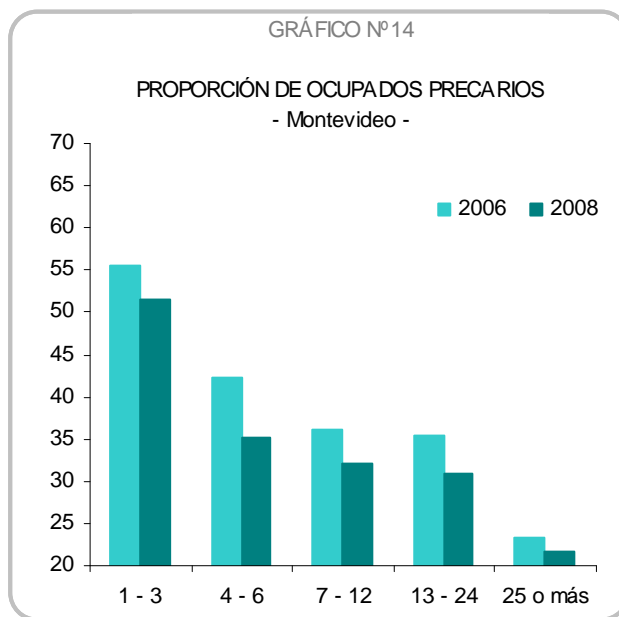
Como en 2006, también en 2008 se observa que la proporción de trabajadores precarios disminuye a medida que aumenta la antigüedad en el empleo.



Al comparar la proporción de ocupados precarios con ingresos en la ocupación principal, por área geográfica, entre 2006 y 2008, se encuentra que la reducción de la precariedad es más del doble en Montevideo (2,4%) que en el Interior (1%).



La situación de precariedad decae entre los dos años en todos los tramos de antigüedad, excepto en el Interior para las personas que ocupan empleos desde hace más de dos años.



III. DISTRIBUCIÓN REGIONAL

A partir del año 2006 la Encuesta de Hogares amplió su cobertura geográfica incluyendo, además del departamento de Montevideo y las localidades de 5.000 o más habitantes, las localidades pequeñas y las zonas rurales de todo el territorio nacional, lo que permite contrastar la distribución de los nuevos empleos en las distintas áreas geográficas del país.

DATOS ECH 2008

El Cuadro N° 4 presenta la distribución del número de ocupados que perciben ingresos, por antigüedad en el empleo en las diferentes áreas geográficas tomadas como dominios de estudio.

Cuadro N°4

DISTRIBUCIÓN DEL NÚMERO DE OCUPADOS QUE PERCIBEN INGRESOS, POR ANTIGÜEDAD EN EL EMPLEO, SEGÚN ÁREA GEOGRÁFICA.

AÑO 2008.

| ÁREA | TOTAL | ANTIGÜEDAD EN EL EMPLEO (meses) | | | | |
|----------------------|-------|---------------------------------|-------|--------|---------|----------|
| | | 1 - 3 | 4 - 6 | 7 - 12 | 13 - 24 | 25 o más |
| TOTAL PAÍS | 100,0 | 100,0 | 100,0 | 100,0 | 100,0 | 100,0 |
| MONTEVIDEO | 43,1 | 38,4 | 42,5 | 43,1 | 45,5 | 43,6 |
| INTERIOR | 56,9 | 61,6 | 57,5 | 56,9 | 54,5 | 56,4 |
| ----- | | | | | | |
| Interior Urbano | 50,1 | 57,2 | 52,3 | 51,1 | 49,1 | 48,7 |
| Interior Urbano (*) | 43,4 | 47,6 | 45,5 | 44,9 | 42,1 | 42,3 |
| Interior Urbano (**) | 6,7 | 9,6 | 6,8 | 6,2 | 6,9 | 6,3 |
| Interior Rural | 6,8 | 4,4 | 5,2 | 5,8 | 5,4 | 7,7 |

(*) Localidades de 5.000 o más habitantes.

(**) Localidades de menos de 5.000 habitantes.

Montevideo y el Interior Urbano de localidades medianas y grandes concentran cada uno el 43% de los ocupados que perciben ingresos en el año 2008.

Las localidades pequeñas y el Interior Rural se reparten por mitades el resto de los ocupados con ingresos. Obsérvese que estas proporciones presentan variantes solamente para los que se ocuparon en los últimos tres meses: para ellos el peso es mayor en el Interior, y en particular, en el Interior Urbano.

Cuadro N°4a

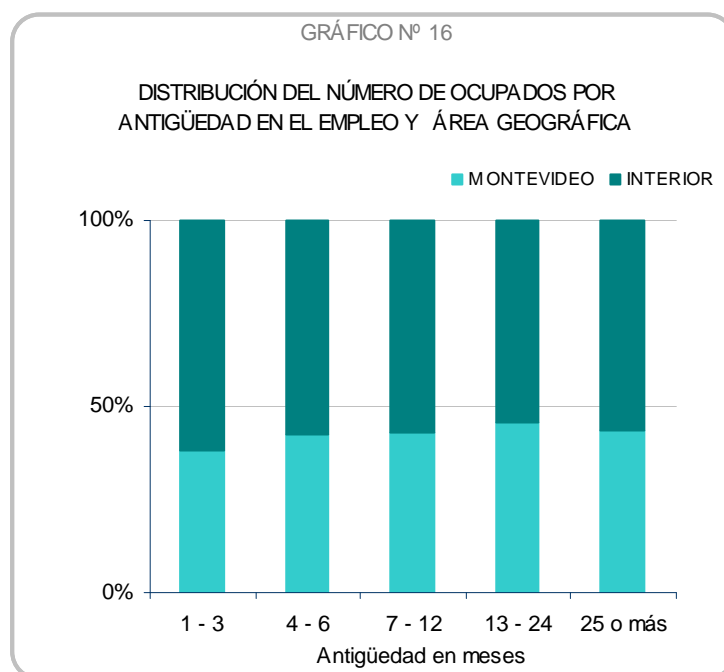
DISTRIBUCIÓN DEL NÚMERO DE OCUPADOS QUE PERCIBEN INGRESOS, POR ANTIGÜEDAD EN EL EMPLEO, SEGÚN ÁREA GEOGRÁFICA. AÑO 2008.

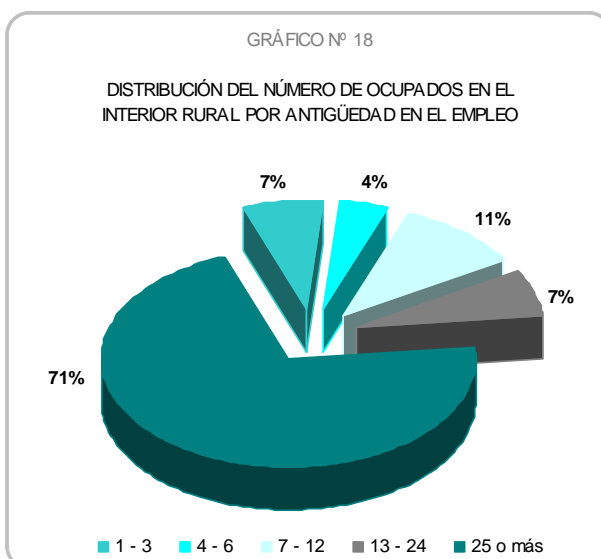
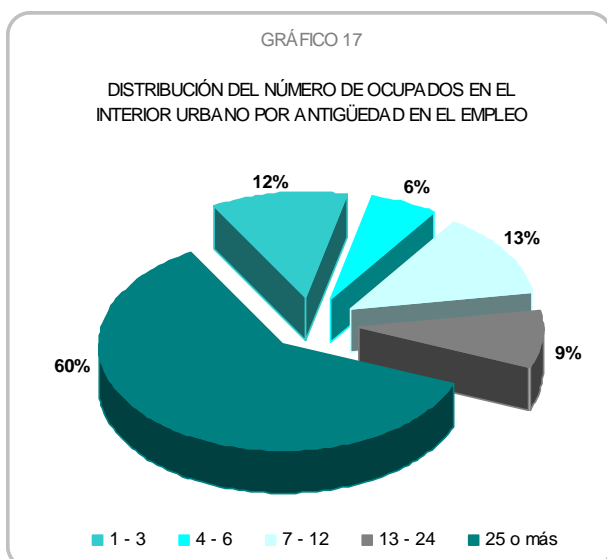
| ÁREA | TOTAL | ANTIGÜEDAD EN EL EMPLEO (meses) | | | | |
|----------------------|-------|---------------------------------|-------|--------|---------|----------|
| | | 1 - 3 | 4 - 6 | 7 - 12 | 13 - 24 | 25 o más |
| TOTAL PAÍS | 100 | 10,5 | 5,6 | 12,7 | 8,7 | 62,4 |
| MONTEVIDEO | 100 | 9,3 | 5,5 | 12,8 | 9,2 | 63,2 |
| INTERIOR | 100 | 11,4 | 5,7 | 12,7 | 8,4 | 61,9 |
| ----- | | | | | | |
| Interior Urbano | 100 | 12,0 | 5,8 | 13,0 | 8,5 | 60,6 |
| Interior Urbano (*) | 100 | 11,5 | 5,9 | 13,2 | 8,5 | 60,9 |
| Interior Urbano (**) | 100 | 15,0 | 5,6 | 11,7 | 9,0 | 58,7 |
| Interior Rural | 100 | 6,8 | 4,3 | 10,8 | 6,9 | 71,1 |

(*) Localidades de 5.000 o más habitantes.

(**) Localidades de menos de 5.000 habitantes.

Las distribuciones de la antigüedad en el empleo por áreas geográficas presentan perfiles similares excepto en el caso del Interior Rural, donde los empleos con dos o más años de antigüedad tienen mayor peso.





ANÁLISIS 2006 – 2008

En el año 2008, respecto de 2006, para todo el país, se observa un mayor peso de los ocupados con menos de un año de antigüedad (en el año 2006 eran el 27% de los ocupados, mientras que en 2008 representan el 28,8%).

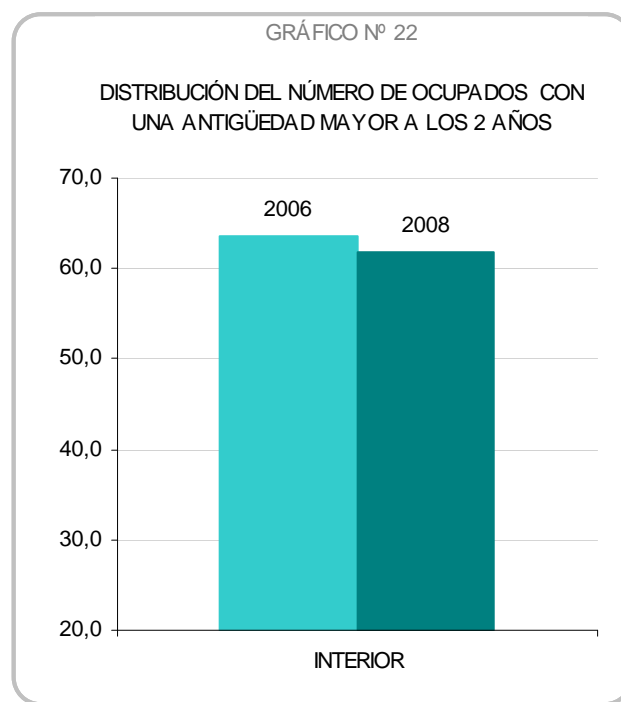
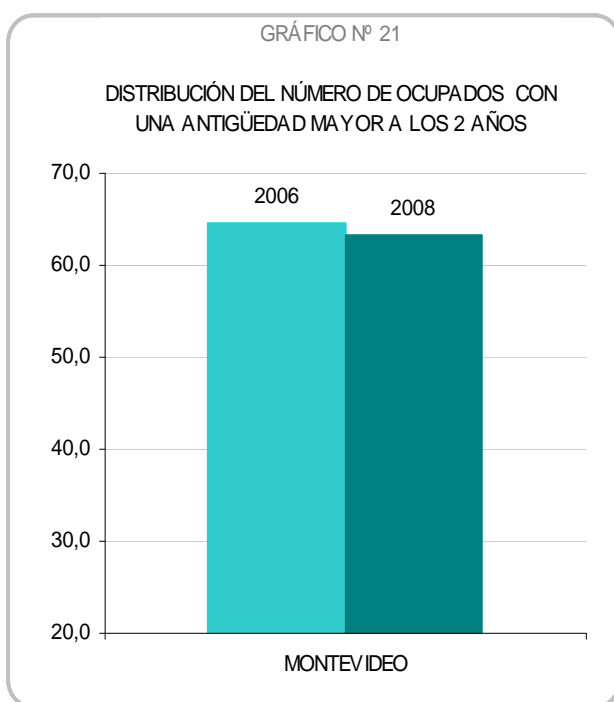
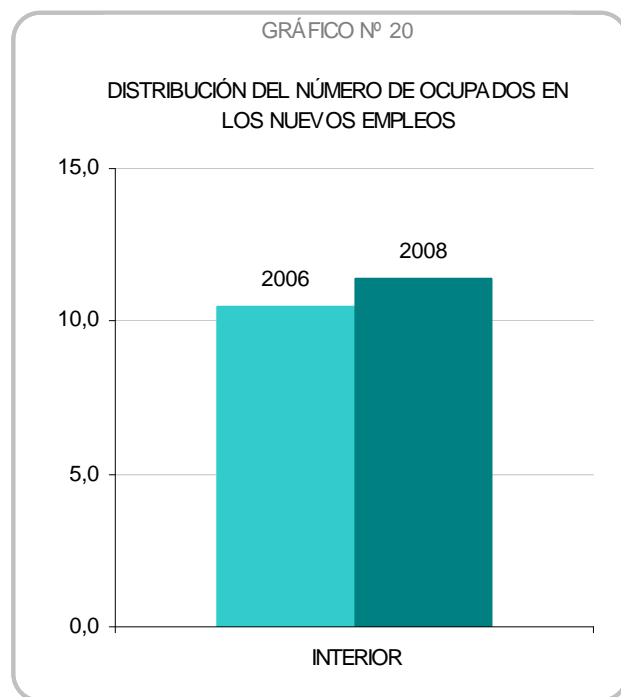
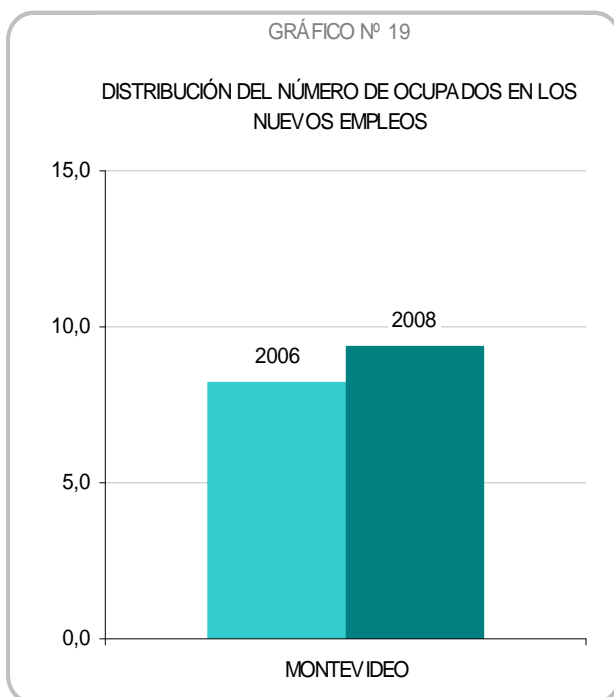
Cuadro C6
DISTRIBUCIÓN DEL NÚMERO DE OCUPADOS QUE PERCIBEN INGRESOS, POR ANTIGÜEDAD EN EL EMPLEO, SEGÚN AÑO.

| AÑOS | TOTAL | ANTIGÜEDAD EN EL EMPLEO (meses) | | | | |
|------|-------|---------------------------------|-------|--------|---------|----------|
| | | 1 - 3 | 4 - 6 | 7 - 12 | 13 - 24 | 25 o más |
| 2006 | 100 | 9,5 | 5,1 | 12,4 | 9,0 | 64,0 |
| 2008 | 100 | 10,5 | 5,6 | 12,7 | 8,7 | 62,4 |

Cuando se consideran exclusivamente los empleos más recientes y su desagregación por área geográfica, se observa que en 2006 seis de cada 10 nuevos empleos corresponden al Interior del país, situación que se mantiene en 2008.

Cuadro C7
DISTRIBUCIÓN DEL NÚMERO DE OCUPADOS EN LOS NUEVOS EMPLEOS POR AÑO, SEGÚN ÁREA GEOGRÁFICA.

| ÁREA | AÑO | |
|----------------------|-------|-------|
| | 2006 | 2008 |
| TOTAL | 100,0 | 100,0 |
| MONTEVIDEO | 37,2 | 38,4 |
| INTERIOR | 62,8 | 61,6 |
| Interior Urbano | 57,8 | 57,2 |
| Interior Urbano (*) | 49,9 | 47,6 |
| Interior Urbano (**) | 7,9 | 9,6 |
| Interior Rural | 5,0 | 4,4 |



Entre 2006 y 2008, los nuevos empleos en las localidades pequeñas del Interior Urbano tienen una participación creciente, mientras que en el Interior Rural es decreciente.

IV. EDAD DE LOS OCUPADOS

Los nuevos empleos, ¿son ocupados principalmente por jóvenes?

DATOS ECH 2008

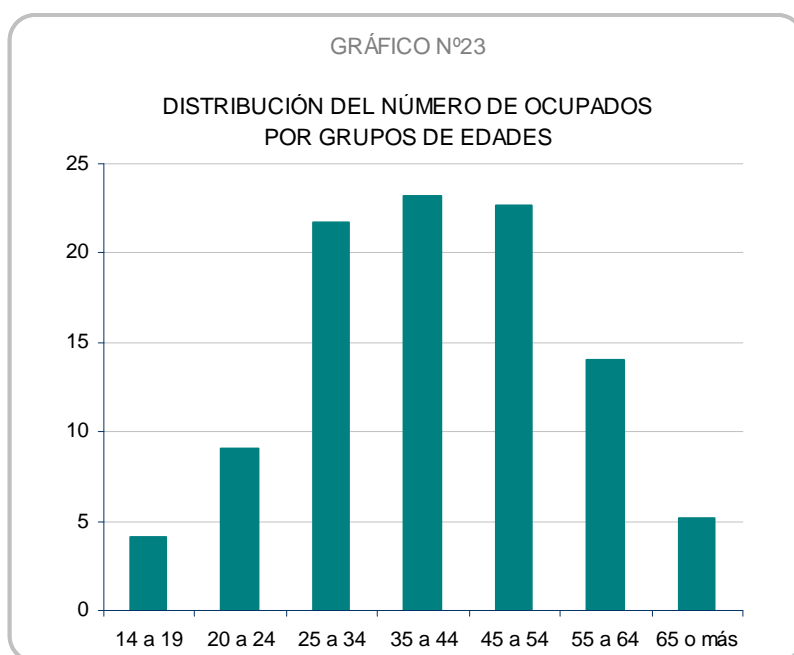
El Cuadro N° 5 contiene la distribución del número de ocupados por antigüedad en el empleo, según grupos de edades.

Cuadro N°5

DISTRIBUCIÓN DEL NÚMERO DE OCUPADOS POR ANTIGÜEDAD EN EL EMPLEO, SEGÚN GRUPOS DE EDADES.

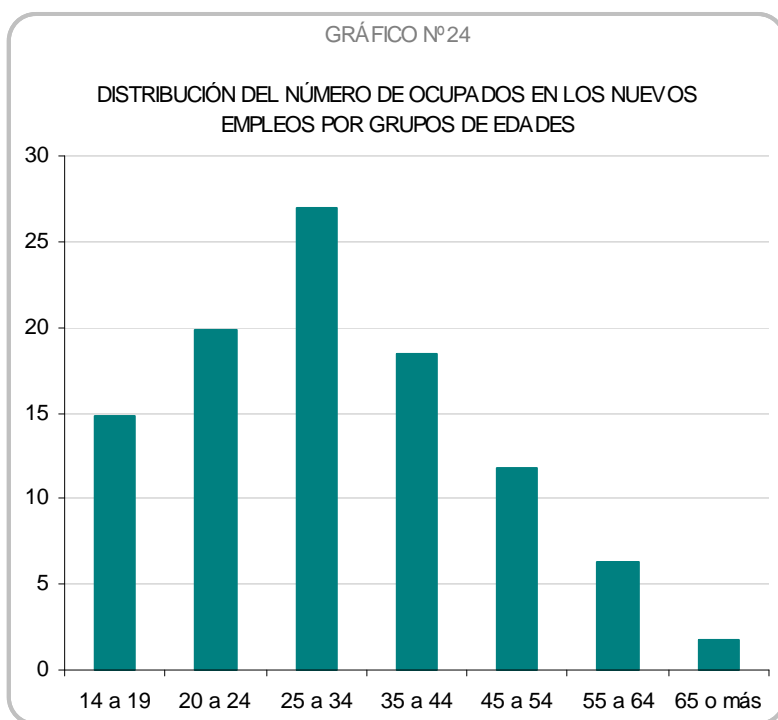
AÑO 2008.

| GRUPOS DE EDADES | TOTAL | ANTIGÜEDAD EN EL EMPLEO (meses) | | | | |
|------------------|-------|---------------------------------|-------|--------|---------|----------|
| | | 1 - 3 | 4 - 6 | 7 - 12 | 13 - 24 | 25 o más |
| TOTAL | 100,0 | 100,0 | 100,0 | 100,0 | 100,0 | 100,0 |
| De 14 a 19 | 4,1 | 14,8 | 12,4 | 8,6 | 4,7 | 0,5 |
| De 20 a 24 | 9,1 | 19,8 | 20,0 | 18,8 | 17,6 | 3,2 |
| De 25 a 34 | 21,8 | 27,0 | 28,1 | 30,4 | 30,0 | 17,4 |
| De 35 a 44 | 23,2 | 18,4 | 18,2 | 19,1 | 20,4 | 25,7 |
| De 45 a 54 | 22,6 | 11,8 | 12,9 | 14,0 | 15,8 | 28,0 |
| De 55 a 64 | 14,0 | 6,3 | 6,4 | 6,9 | 8,7 | 18,2 |
| 65 o más | 5,2 | 1,8 | 2,0 | 2,2 | 2,7 | 6,9 |



La distribución de los ocupados por grupo de edades, para el año 2008, presenta una leve asimetría negativa, con el modo en el grupo 35-44 y la mediana en 41 años.

La distribución de los ocupados **en los nuevos empleos** por grupo de edades en 2008 presenta asimetría positiva, con el modo en el grupo 25-34 y el modo en 30 años, es decir,



se trata de una población más joven que la población ocupada total. Entre los ocupados con dos o más años de antigüedad, sólo 4 de cada 100 tiene menos de 25 años; entre los ocupados con antigüedad entre 1 y 2 años, 22 de cada 100; mientras que entre los empleos más nuevos, el 34% son jóvenes menores de 25 años, casi el doble del peso que tienen los jóvenes

entre 14 y 24 años en la población en edad de trabajar.

El Cuadro Nº5a presenta la distribución del número de ocupados por antigüedad según grupos de edades.

Cuadro Nº5a

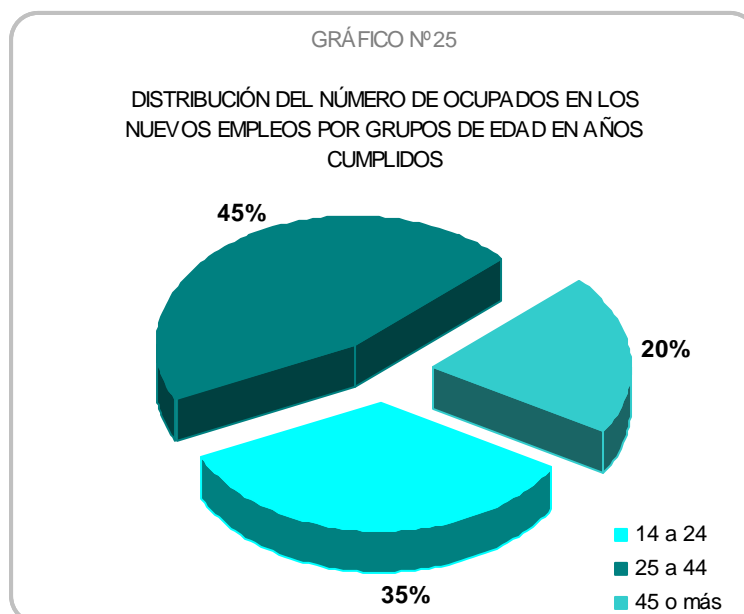
DISTRIBUCIÓN DEL NÚMERO DE OCUPADOS POR ANTIGÜEDAD EN EL EMPLEO, SEGÚN GRUPOS DE EDADES.

AÑO 2008.

| GRUPOS DE EDADES | TOTAL | ANTIGÜEDAD EN EL EMPLEO (meses) | | | | |
|------------------|-------|---------------------------------|-------|--------|---------|----------|
| | | 1 - 3 | 4 - 6 | 7 - 12 | 13 - 24 | 25 o más |
| TOTAL | 100,0 | 10,5 | 5,6 | 12,7 | 8,7 | 62,4 |
| De 14 a 19 | 100,0 | 38,0 | 17,0 | 26,7 | 10,1 | 8,2 |
| De 20 a 24 | 100,0 | 22,9 | 12,3 | 26,2 | 16,9 | 21,7 |
| De 25 a 34 | 100,0 | 13,0 | 7,2 | 17,8 | 12,0 | 49,9 |
| De 35 a 44 | 100,0 | 8,3 | 4,4 | 10,5 | 7,7 | 69,1 |
| De 45 a 54 | 100,0 | 5,5 | 3,2 | 7,9 | 6,1 | 77,4 |
| De 55 a 64 | 100,0 | 4,7 | 2,6 | 6,3 | 5,4 | 81,0 |
| 65 o más | 100,0 | 3,7 | 2,2 | 5,5 | 4,6 | 84,1 |

El cuadro pone en evidencia la asociación positiva que existe entre la edad del ocupado y la antigüedad en el empleo.

Sin embargo, y a pesar de la importancia de los jóvenes en los empleos de menos de 3 meses de antigüedad, los nuevos empleos *no son ocupados principalmente por jóvenes*, pues dos de cada tres puestos nuevos están ocupados por personas mayores de 25 años.



En cuanto a los Ingresos por trabajo, se observa una fuerte correlación positiva con la antigüedad en el empleo para toda la población ocupada y para todos los grupos de edades, con la única excepción del tramo 14 -19 (Cuadro Nº 6).

Pero esta diferencia no sólo se explica por la antigüedad en el empleo, sino principalmente por la diferente composición por edades de ambos conjuntos de ocupados.

Cuadro Nº6

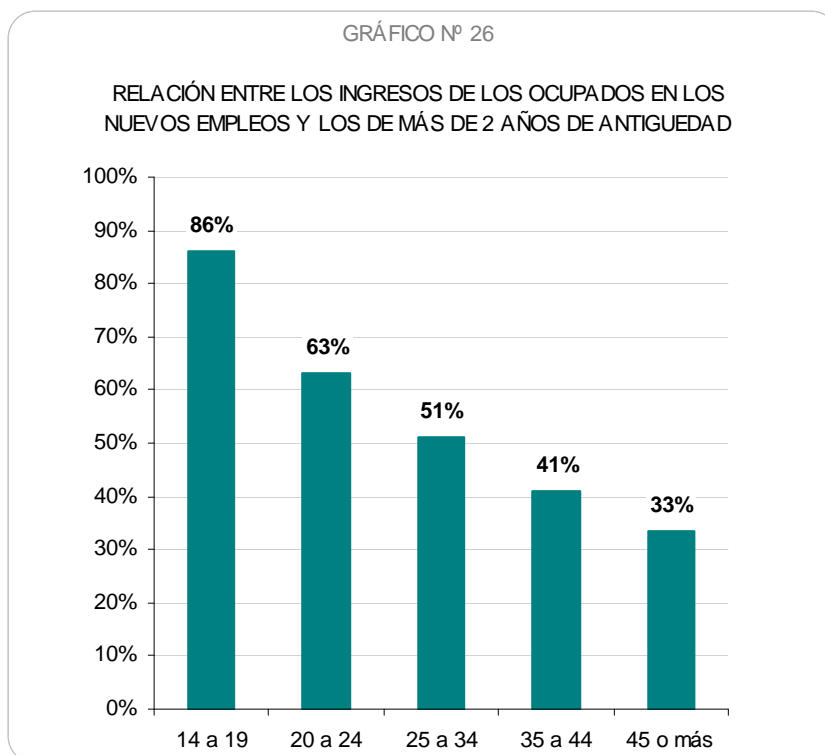
INGRESO PROMEDIO MENSUAL ^(*) EN LA OCUPACIÓN PRINCIPAL POR ANTIGÜEDAD EN EL EMPLEO, SEGÚN GRUPOS DE EDADES. AÑO 2008.

| GRUPOS DE EDADES | TOTAL | ANTIGÜEDAD EN EL EMPLEO (meses) | | | | |
|------------------|--------|---------------------------------|-------|--------|---------|----------|
| | | 1 - 3 | 4 - 6 | 7 - 12 | 13 - 24 | 25 o más |
| TOTAL | 12.250 | 5.532 | 7.220 | 8.255 | 9.645 | 15.011 |
| De 14 a 19 | 4.069 | 3.536 | 4.680 | 4.445 | 4.016 | 4.109 |
| De 20 a 24 | 7.252 | 5.392 | 6.686 | 7.600 | 8.014 | 8.518 |
| De 25 a 34 | 10.398 | 6.185 | 8.099 | 9.256 | 10.810 | 12.136 |
| De 35 a 44 | 13.774 | 6.524 | 8.353 | 9.576 | 11.080 | 15.933 |
| De 45 a 54 | 15.311 | 5.808 | 7.152 | 8.633 | 10.806 | 17.354 |
| De 55 a 64 | 14.059 | 4.959 | 7.835 | 7.087 | 8.183 | 15.720 |
| 65 o más | 10.179 | 3.732 | 4.121 | 4.628 | 4.316 | 11.298 |

(*) Valores a precios constantes de diciembre de 2008.

Cuando se segmenta por edad, se encuentran diferencias bien marcadas en la relación de ingresos entre los empleos más nuevos y los que tienen dos o más años de antigüedad (ver gráfico N° 26).

A medida que aumenta la edad de los ocupados, el diferencial de Ingresos según la antigüedad en el empleo se hace cada vez más importante, al punto que entre los mayores de 45 años los Ingresos de los nuevos empleos son la tercera parte de lo que ganan los que tienen dos o más años en el puesto.

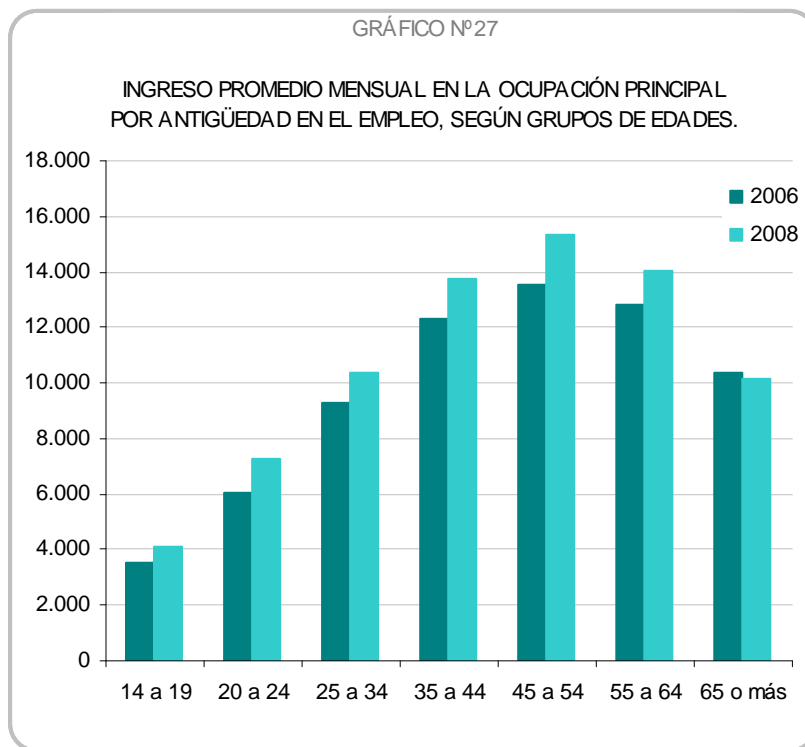


ANÁLISIS 2006 – 2008

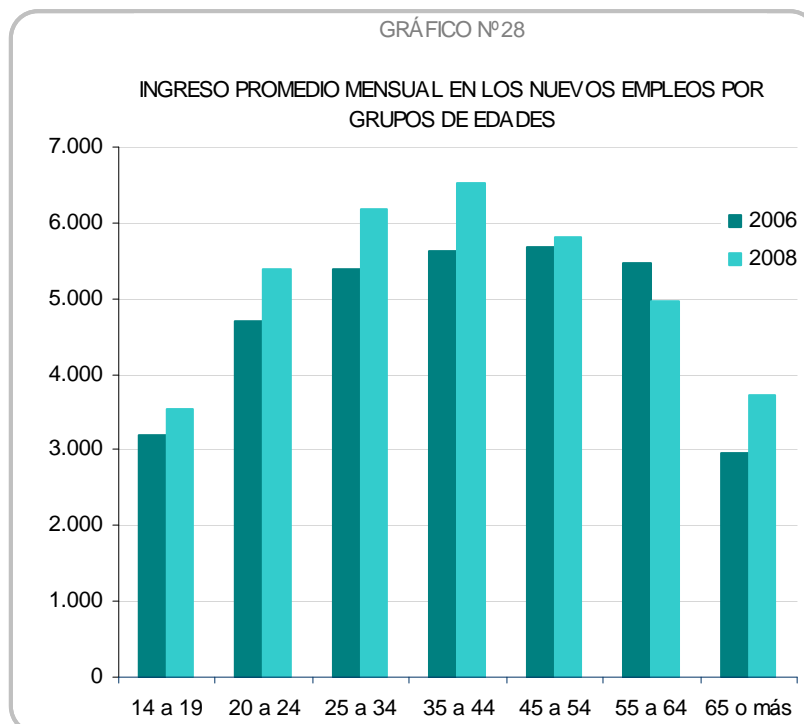
Cuando se comparan las distribuciones de los ocupados por grupos de edades, se observa que en 2008 más jóvenes lograron una mayor inserción laboral.

Existe una relación positiva entre la edad de los trabajadores y el ingreso promedio mensual. A mayor edad, antigüedad y experiencia en el puesto de trabajo, mejor remuneración.

No obstante, en el conjunto de todos los ocupados, los trabajadores entre 20 y 24 años fueron los que tuvieron el mayor incremento en el ingreso promedio mensual entre 2006 y 2008 (16.6%).



Cuando se considera exclusivamente a los ocupados en los nuevos empleos, entre 2006 y 2008, se observan incrementos de los ingresos promedio en todos los grupos etáreos excepto el caso de los trabajadores entre 55 y 64, para los cuales se produjo una reducción del 10%.



V. DISTRIBUCIÓN POR SEXO DE LOS OCUPADOS

Este capítulo centra el interés, desde un enfoque de género, en conocer la inserción de mujeres y hombres en el mercado de trabajo, analizando la participación en los nuevos empleos para compararlos con los empleos de mayor antigüedad.

DATOS ECH 2008

El Cuadro N° 7 contiene la distribución de ocupados por antigüedad en el empleo, según área y sexo para el año 2008.

Cuadro N°7
DISTRIBUCIÓN DE OCUPADOS POR ANTIGÜEDAD EN EL EMPLEO, SEGÚN ÁREA Y SEXO.
AÑO 2008.

| ÁREA | SEXO | TOTAL | ANTIGÜEDAD EN EL EMPLEO (meses) | | | | |
|----------------------|--------|-------|---------------------------------|-------|--------|---------|----------|
| | | | 1 - 3 | 4 - 6 | 7 - 12 | 13 - 24 | 25 o más |
| TOTAL PAÍS | Total | 100,0 | 100,0 | 100,0 | 100,0 | 100,0 | 100,0 |
| | Hombre | 55,6 | 55,4 | 53,3 | 52,3 | 52,5 | 57,0 |
| | Mujer | 44,4 | 44,6 | 46,7 | 47,7 | 47,5 | 43,0 |
| MONTEVIDEO | Total | 100,0 | 100,0 | 100,0 | 100,0 | 100,0 | 100,0 |
| | Hombre | 52,2 | 49,7 | 50,9 | 49,3 | 49,7 | 53,7 |
| | Mujer | 47,8 | 50,3 | 49,1 | 50,7 | 50,3 | 46,3 |
| INTERIOR | Total | 100,0 | 100,0 | 100,0 | 100,0 | 100,0 | 100,0 |
| | Hombre | 58,2 | 59,0 | 55,1 | 54,6 | 55,0 | 59,5 |
| | Mujer | 41,8 | 41,0 | 44,9 | 45,4 | 45,0 | 40,5 |
| Interior Urbano | Total | 100,0 | 100,0 | 100,0 | 100,0 | 100,0 | 100,0 |
| | Hombre | 56,6 | 58,5 | 54,2 | 53,1 | 53,9 | 57,6 |
| | Mujer | 43,4 | 41,5 | 45,8 | 46,9 | 46,1 | 42,4 |
| Interior Urbano (*) | Total | 100,0 | 100,0 | 100,0 | 100,0 | 100,0 | 100,0 |
| | Hombre | 56,0 | 55,4 | 52,7 | 52,7 | 54,4 | 57,3 |
| | Mujer | 44,0 | 44,6 | 47,3 | 47,3 | 45,6 | 42,7 |
| Interior Urbano (**) | Total | 100,0 | 100,0 | 100,0 | 100,0 | 100,0 | 100,0 |
| | Hombre | 60,8 | 74,2 | 64,3 | 55,9 | 50,5 | 59,6 |
| | Mujer | 39,2 | 25,8 | 35,7 | 44,1 | 49,5 | 40,4 |
| Interior Rural | Total | 100,0 | 100,0 | 100,0 | 100,0 | 100,0 | 100,0 |
| | Hombre | 69,6 | 65,2 | 64,2 | 67,9 | 65,0 | 71,0 |
| | Mujer | 30,4 | 34,8 | 35,8 | 32,1 | 35,0 | 29,0 |

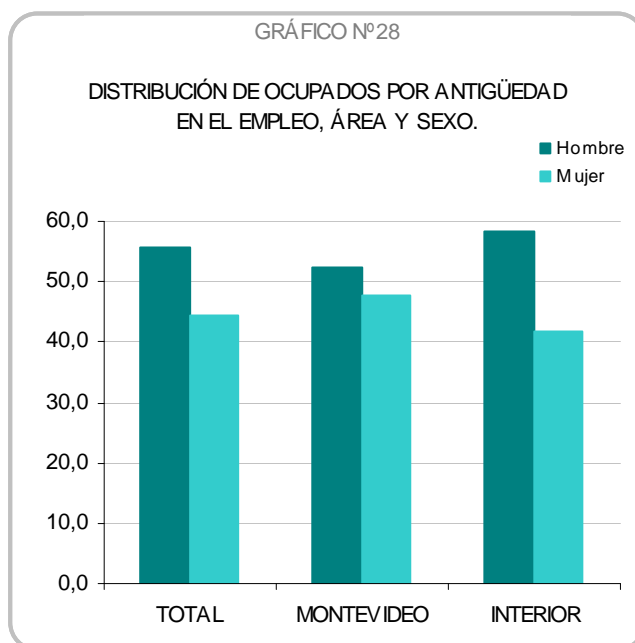
(*) Localidades de 5.000 o más habitantes.

(**) Localidades de menos de 5.000 habitantes.

En el total del país, la mujer detenta algo más del 44% de los empleos, y esa situación se mantiene prácticamente incambiada cualquiera sea la antigüedad en el empleo.

Sin embargo, según área geográfica, la situación es diferente. En Montevideo, la mujer ocupa el 48% de los puestos de trabajo, pero en los empleos más recientes participa con

el 50% (esta situación se da no solo en los empleos más recientes sino incluso en los que tienen hasta dos años de antigüedad). En el Interior, en cambio, la mujer detenta 4 de cada 10 puestos de trabajo y dicha relación se mantiene en el caso de los nuevos empleos. La participación de la mujer en el Interior es creciente con el tamaño de la localidad, con un incremento notorio en los dos últimos años en las localidades más grandes y el área rural y un descenso en las localidades menores.



En el área rural, 3 de cada 10 puestos de trabajo son ocupados por mujeres. Esta proporción alcanza casi el 35% cuando se consideran los empleos con menos de dos años de antigüedad.

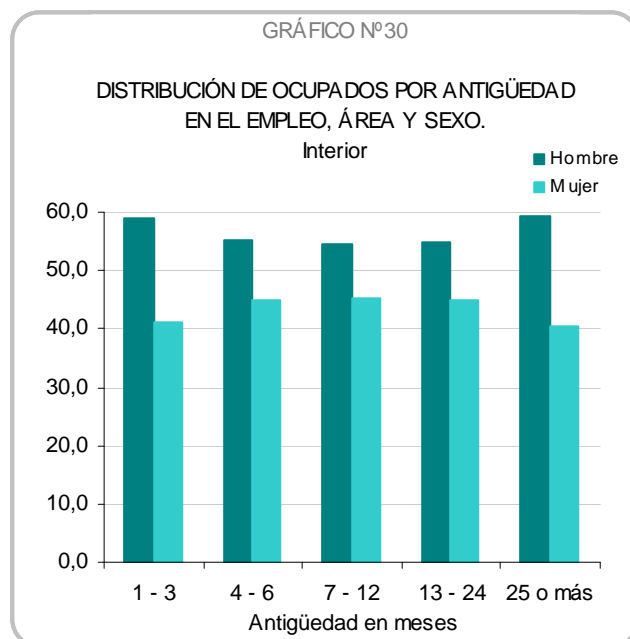
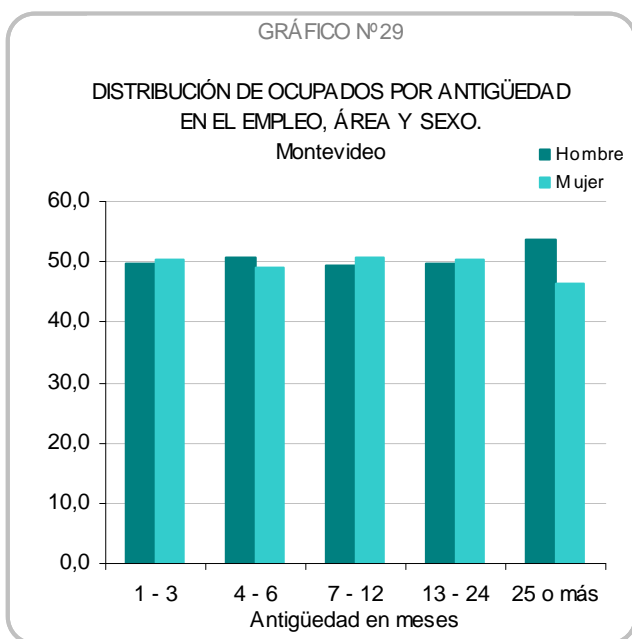


GRÁFICO Nº 31

DISTRIBUCIÓN DEL NÚMERO DE OCUPADOS DEL INTERIOR POR ANTIGÜEDAD EN EL EMPLEO POR SEXO

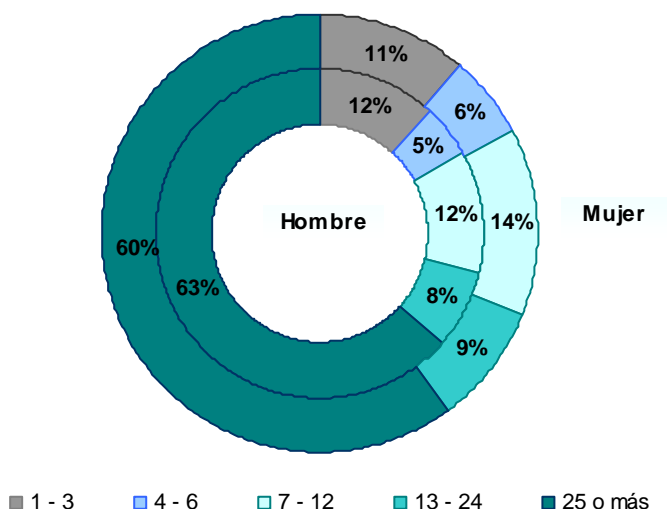
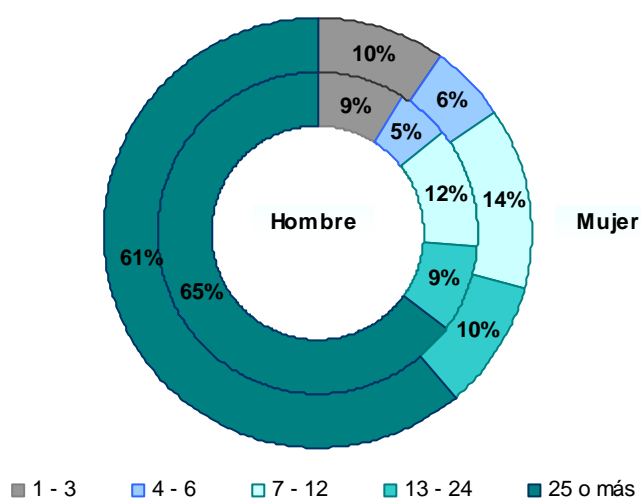


GRÁFICO Nº 32

DISTRIBUCIÓN DEL NÚMERO DE OCUPADOS DE MONTEVIDEO POR ANTIGÜEDAD EN EL EMPLEO POR SEXO

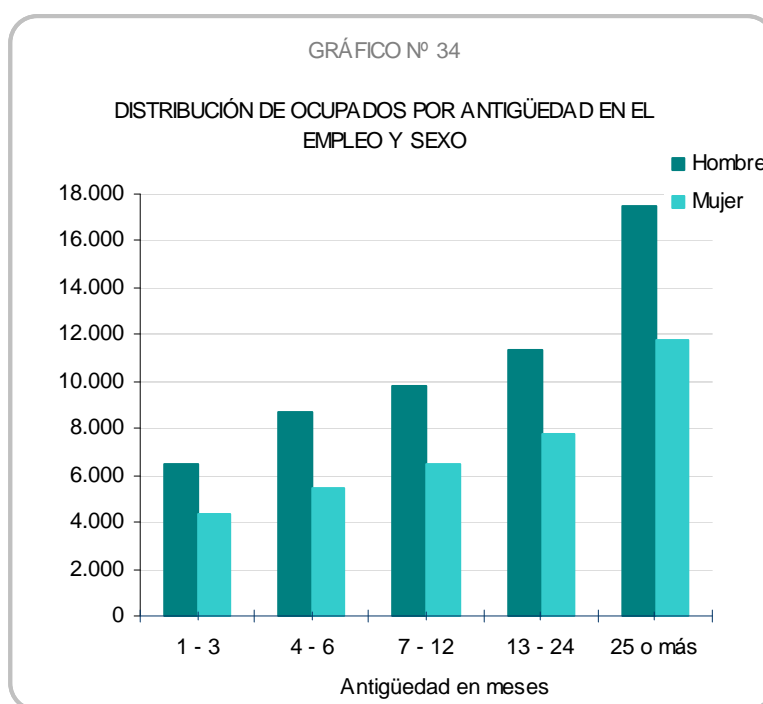
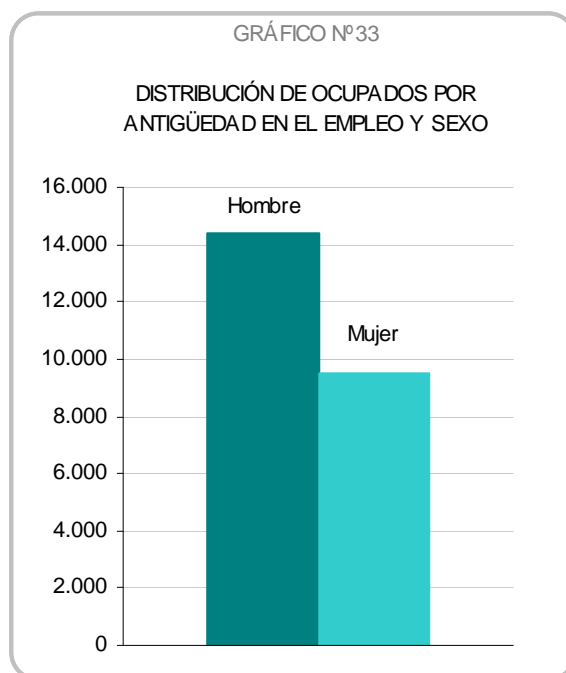


Al cruzar las variables antigüedad en el empleo y sexo para analizar el ingreso promedio mensual en la ocupación principal, se puede ver que el ingreso de las mujeres corresponde al 66% del ingreso de los hombres. Esta situación es similar en todos los tramos de antigüedad en el empleo.

Cuadro N°8
INGRESO PROMEDIO MENSUAL^(*) EN LA OCUPACIÓN PRINCIPAL POR ANTIGÜEDAD EN EL EMPLEO,
SEGÚN SEXO
AÑO 2008.

| SEXO | TOTAL | ANTIGÜEDAD EN EL EMPLEO (meses) | | | | |
|----------|--------|---------------------------------|-------|--------|---------|----------|
| | | 1 - 3 | 4 - 6 | 7 - 12 | 13 - 24 | 25 o más |
| Hombre | 14.419 | 6.502 | 8.731 | 9.842 | 11.363 | 17.446 |
| Mujer | 9.533 | 4.325 | 5.492 | 6.513 | 7.742 | 11.791 |
| Rel. M/H | 66,1 | 66,5 | 62,9 | 66,2 | 68,1 | 67,6 |

(*) Valores a precios constantes de diciembre de 2008.



La relación de ingresos entre mujeres y hombres presenta mayor desigualdad en el Sector Privado, donde el ingreso promedio mensual de las mujeres es el 61% del ingreso promedio de los hombres. Sin embargo, cuando se introduce la variable antigüedad, se observa que en los nuevos empleos la desigualdad es menor que en los empleos con más de dos años de antigüedad.

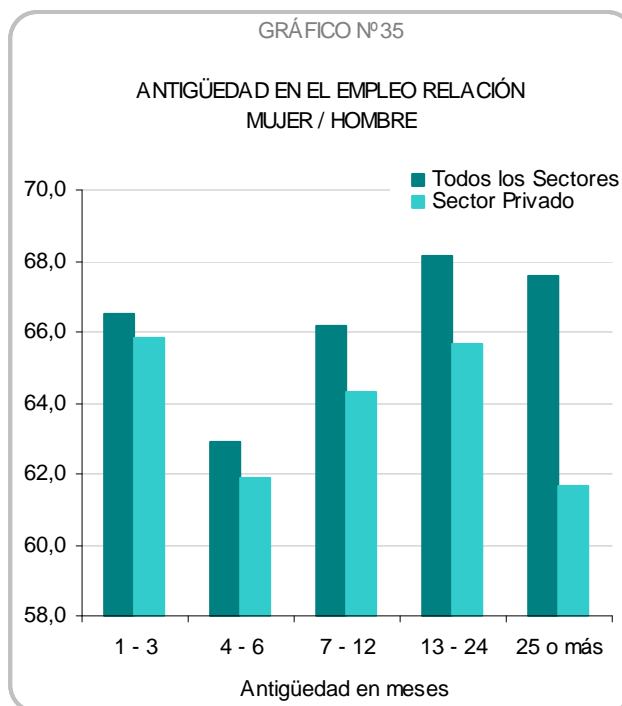
Cuadro N°8a

INGRESO PROMEDIO MENSUAL ^(*) EN LA OCUPACIÓN PRINCIPAL DE LOS TRABAJADORES DEL SECTOR PRIVADO POR ANTIGÜEDAD EN EL EMPLEO, SEGÚN SEXO AÑO 2008.

| SEXO | TOTAL | ANTIGÜEDAD EN EL EMPLEO (meses) | | | | |
|----------|--------|---------------------------------|-------|--------|---------|----------|
| | | 1 - 3 | 4 - 6 | 7 - 12 | 13 - 24 | 25 o más |
| Hombre | 13.852 | 6.428 | 8.647 | 9.724 | 11.340 | 17.116 |
| Mujer | 8.442 | 4.230 | 5.350 | 6.254 | 7.444 | 10.550 |
| Rel. M/H | 60,9 | 65,8 | 61,9 | 64,3 | 65,6 | 61,6 |

(*) Valores a precios constantes de diciembre de 2008.

Si comparamos la relación de ingresos (M/H) del Sector Privado con el promedio de los dos sectores, las mayores diferencias se encuentran en los empleos con 2 años de antigüedad.



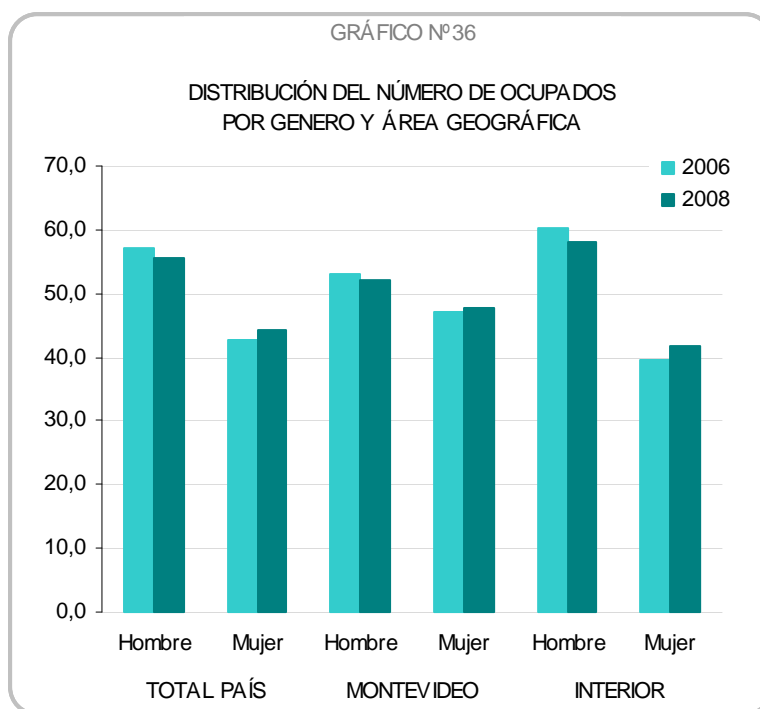
ANÁLISIS 2006 – 2008

La comparación entre los años 2006 y 2008 de la distribución de los ocupados según el área geográfica y sexo, presenta una leve disminución en el porcentaje de ocupados hombres marcando así un aumento del empleo femenino para el total del país así como también para Montevideo e Interior.

Cuadro C7

DISTRIBUCIÓN DE OCUPADOS POR AÑO, SEGÚN ÁREA Y SEXO.

| ÁREA | SEXO | AÑO | |
|------------|--------|-------|-------|
| | | 2006 | 2008 |
| TOTAL PAÍS | Total | 100,0 | 100,0 |
| | Hombre | 57,2 | 55,6 |
| | Mujer | 42,8 | 44,4 |
| MONTEVIDEO | Total | 100,0 | 100,0 |
| | Hombre | 53,0 | 52,2 |
| | Mujer | 47,0 | 47,8 |
| INTERIOR | Total | 100,0 | 100,0 |
| | Hombre | 60,4 | 58,2 |
| | Mujer | 39,6 | 41,8 |



En 2008 respecto de 2006 los ingresos procedentes del empleo crecieron, tanto para los hombres como para las mujeres.

Se observa también que el cociente entre los ingresos de las mujeres y el de los hombres (Rel. M/H) bajó casi un 2,6%. Este resultado estaría indicando que el ingreso de los ocupados de sexo femenino aumentó en menor medida que el ingreso para los ocupados de sexo masculino.

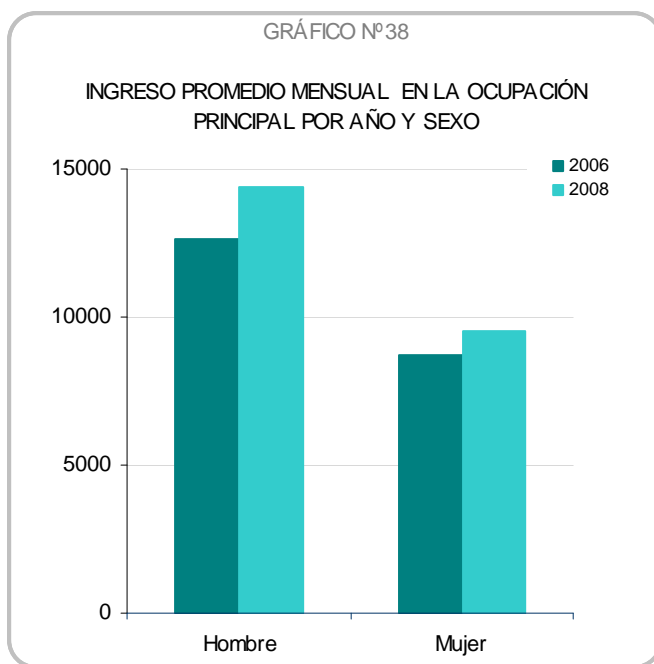
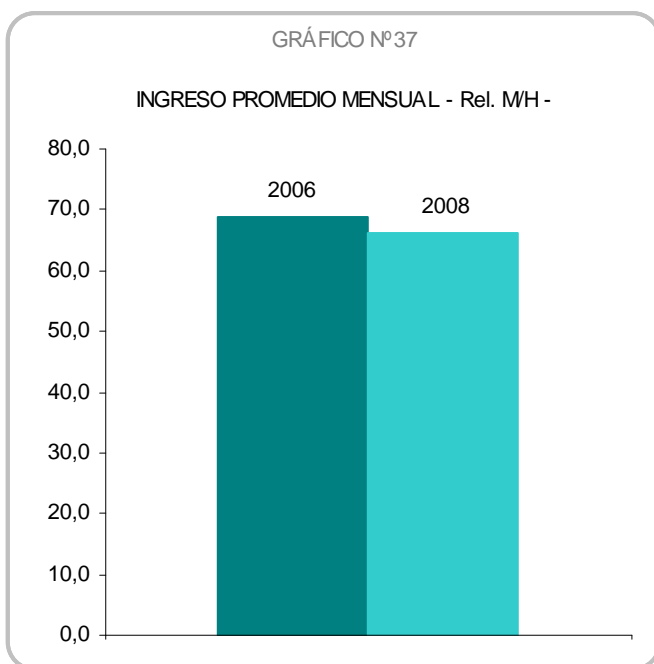
Cuadro C8

INGRESO PROMEDIO MENSUAL^(*) EN LA OCUPACIÓN PRINCIPAL POR AÑO SEGÚN SEXO

| SEXO | AÑOS | |
|----------|--------|--------|
| | 2006 | 2008 |
| Hombre | 12.662 | 14.419 |
| Mujer | 8.703 | 9.533 |
| Rel. M/H | 68,7% | 66,1% |

(*) Valores a precios constantes de diciembre de 2008.

En efecto, en términos porcentuales el aumento en el ingreso masculino fue del 13,9%, y el de las mujeres 9,5%, mientras que en valores absolutos los aumentos fueron de \$U1.757 y \$U830 respectivamente.



Es importante remarcar que la diferencia en la remuneración por sexo podrían influir otros factores que determinan el nivel de los ingresos por trabajo, tales como el tipo de contrato, las horas de trabajo, las tareas a realizar y la antigüedad en el empleo.

VI. CATEGORÍA DE LA OCUPACIÓN

En este capítulo se trabaja con las distintas categorías ocupacionales que son utilizadas en las encuestas a hogares, según la "situación en el empleo" (Organización Internacional del Trabajo) y su adaptación para Uruguay.

Sin embargo, a los efectos del análisis, algunas de estas categorías se agrupan, en virtud de la escasa frecuencia, con el nombre de Otras situaciones.

Las categorías de la ocupación se resumen de la siguiente manera:

- Asalariado privado
- Asalariado público
- Patrón
- Cuanta Propia sin local ni inversión
- Cuanta Propia con local o inversión
- Otras situaciones

Se conoce que la categoría modal es la de Obrero o Empleado Privado. En los nuevos empleos, ¿es también esta categoría la más frecuente? ¿Presenta el mismo peso?

DATOS ECH 2008

El Cuadro N° 9 presenta la distribución de los ocupados por antigüedad en el empleo, según categoría de la ocupación.

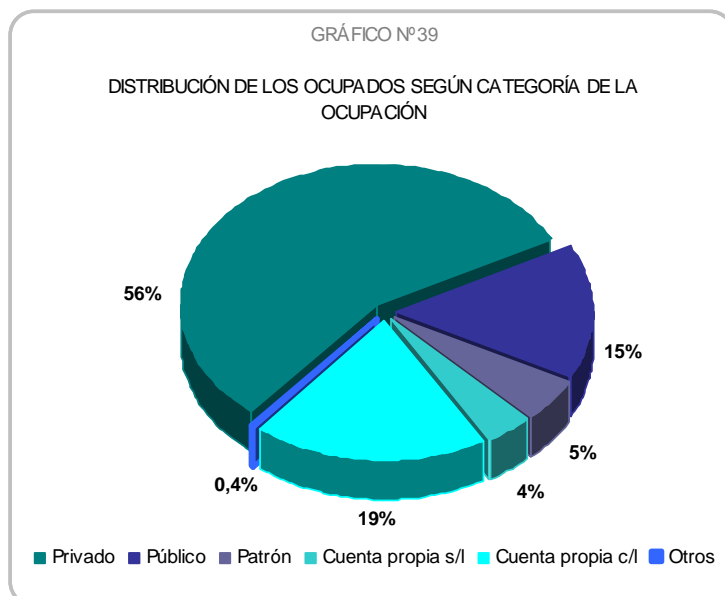
Cuadro N°9

**DISTRIBUCIÓN DE LOS OCUPADOS POR ANTIGÜEDAD EN EL EMPLEO, SEGÚN CATEGORÍA DE LA OCUPACIÓN
AÑO 2008.**

| CATEGORÍA DE LA OCUPACIÓN | TOTAL | ANTIGÜEDAD EN EL EMPLEO (meses) | | | | |
|--------------------------------------|-------|---------------------------------|-------|--------|---------|----------|
| | | 1 - 3 | 4 - 6 | 7 - 12 | 13 - 24 | 25 o más |
| TOTAL | 100,0 | 100,0 | 100,0 | 100,0 | 100,0 | 100,0 |
| Asalariado privado | 56,2 | 79,9 | 76,0 | 74,0 | 68,9 | 45,0 |
| Asalariado público | 15,4 | 3,2 | 4,8 | 6,2 | 6,6 | 21,4 |
| Patrón | 5,0 | 0,6 | 1,0 | 1,8 | 3,4 | 7,0 |
| Cuenta propia sin local ni inversión | 3,9 | 5,4 | 4,6 | 4,1 | 4,6 | 3,5 |
| Cuenta propia con local o inversión | 19,1 | 10,2 | 12,7 | 13,4 | 16,2 | 22,7 |
| Otras situaciones | 0,4 | 0,7 | 0,9 | 0,5 | 0,4 | 0,3 |

Mientras que en el año 2008, del total de los ocupados en el país, el 56% son asalariados del Sector Privado, el 80% de los nuevos empleos corresponde a esta categoría.

Esta proporción desciende conforme aumenta la antigüedad en el empleo (al 45% en el caso de los empleos con más de dos años de antigüedad).



Los trabajadores por cuenta propia son los que siguen en importancia a los asalariados del sector privado, para el total de los ocupados y para cada uno de los tramos de antigüedad en el empleo.

En la población ocupada el empleo público representa, en el año 2008, el 15,4% de los puestos de trabajo. Pero mientras los asalariados públicos pesan más del 20% entre los

trabajadores con más de dos años de antigüedad, en los nuevos empleos la proporción de asalariados públicos es sólo del 3,2%.

Cuadro N°9a

DISTRIBUCIÓN DE LOS OCUPADOS POR ANTIGÜEDAD EN EL EMPLEO, SEGÚN CATEGORÍA DE LA OCUPACIÓN AÑO 2008.

| CATEGORÍA DE LA OCUPACIÓN | TOTAL | ANTIGÜEDAD EN EL EMPLEO (meses) | | | | |
|-------------------------------------|-------|---------------------------------|-------|--------|---------|----------|
| | | 1 - 3 | 4 - 6 | 7 - 12 | 13 - 24 | 25 o más |
| TOTAL | 100 | 10,5 | 5,6 | 12,7 | 8,7 | 62,4 |
| Asalariado privado | 100 | 14,9 | 7,6 | 16,8 | 10,7 | 50,0 |
| Asalariado público | 100 | 2,2 | 1,8 | 5,1 | 3,7 | 87,2 |
| Patrón | 100 | 1,3 | 1,1 | 4,4 | 5,9 | 87,3 |
| Cuenta propia sin local o inversión | 100 | 14,3 | 6,5 | 13,4 | 10,1 | 55,6 |
| Cuenta propia con local o inversión | 100 | 5,6 | 3,7 | 8,9 | 7,4 | 74,3 |
| Programa Público de empleo | 100 | 39,6 | 32,0 | 26,8 | 0,9 | 0,7 |
| Otras situaciones | 100 | 5,9 | 3,0 | 10,5 | 12,8 | 67,8 |

Cuando se clasifican los ocupados según la antigüedad en el empleo, para las diferentes categorías se encuentra que, excepto en el caso de los trabajadores en los Programas Públicos de empleo, la mayoría de los ocupados tiene una antigüedad mayor que dos años.

En el caso de los Asalariados Privados, aunque el grupo de más de dos años sigue siendo el modo de la distribución, se puede observar que el 50% tiene menos de dos años en su puesto de trabajo, lo que da una idea de la dinámica del mercado de trabajo en relación con esta categoría de trabajadores. En cambio, en el caso de los Asalariados Públicos, más del 87% tiene una antigüedad superior a los dos años.

En virtud del carácter temporal de los Programas Públicos de Empleo, la distribución por antigüedad en el empleo se concentra en los períodos más recientes, con el modo en el grupo de empleos más nuevos (con una frecuencia del 40% de los ocupados en los nuevos empleos).

El siguiente cuadro da cuenta del ingreso promedio mensual en la ocupación principal por antigüedad, categoría de la ocupación y área geográfica.

Cuadro N°10

INGRESO PROMEDIO MENSUAL (*) EN LA OCUPACIÓN PRINCIPAL POR ANTIGÜEDAD EN EL EMPLEO, SEGÚN ÁREA Y CATEGORÍA DE LA OCUPACIÓN

AÑO 2008.

| AREA | CATEGORÍA DE LA OCUPACIÓN | TOTAL | ANTIGÜEDAD EN EL EMPLEO (meses) | | | | |
|------------|---------------------------------|--------|---------------------------------|--------|--------|---------|----------|
| | | | 1 - 3 | 4 - 6 | 7 - 12 | 13 - 24 | 25 o más |
| TOTAL PAIS | Total | 12.250 | 5.532 | 7.220 | 8.255 | 9.645 | 15.011 |
| | Asalariado privado | 10.796 | 5.760 | 7.583 | 8.262 | 9.716 | 13.867 |
| | Asalariado público | 16.341 | 7.760 | 9.227 | 10.795 | 11.522 | 17.234 |
| | Miembro de cooperativa de prod. | 15.062 | 7.260 | 8.422 | 10.538 | 13.829 | 16.974 |
| | Patrón | 32.584 | 13.126 | 16.244 | 18.686 | 18.655 | 34.729 |
| | Cuenta propia s/l o inversión | 2.992 | 2.031 | 2.258 | 2.313 | 2.636 | 3.555 |
| | Cuenta propia c/l o inversión | 9.820 | 4.498 | 5.570 | 7.560 | 8.579 | 10.831 |
| | Programa público de empleo | 3.871 | 3.434 | 3.934 | 4.578 | 1.545 | 1.531 |
| MONTEVIDEO | Total | 14.584 | 5.758 | 7.823 | 9.547 | 11.125 | 18.004 |
| | Asalariado privado | 12.818 | 5.916 | 8.105 | 9.328 | 11.135 | 16.526 |
| | Asalariado público | 18.675 | 9.132 | 9.275 | 11.706 | 11.903 | 19.866 |
| | Miembro de cooperativa de prod. | 16.439 | 8.156 | 10.382 | 12.826 | 14.762 | 18.502 |
| | Patrón | 40.252 | 11.234 | 16.103 | 22.565 | 32.105 | 42.334 |
| | Cuenta propia s/l o inversión | 3.189 | 1.799 | 2.520 | 2.581 | 2.704 | 3.767 |
| | Cuenta propia c/l o inversión | 12.508 | 5.094 | 7.013 | 10.020 | 9.623 | 14.018 |
| | Programa público de empleo | 4.519 | 3.463 | 4.594 | 8.484 | .. | 1.531 |
| INTERIOR | Total | 10.483 | 5.391 | 6.774 | 7.274 | 8.407 | 12.699 |
| | Asalariado privado | 9.116 | 5.661 | 7.194 | 7.442 | 8.465 | 11.405 |
| | Asalariado público | 14.588 | 6.705 | 9.188 | 10.015 | 11.215 | 15.281 |
| | Miembro de cooperativa de prod. | 10.777 | 3.765 | 64 | 3.399 | 6.539 | 12.912 |
| | Patrón | 27.185 | 14.248 | 16.342 | 15.693 | 11.544 | 29.285 |
| | Cuenta propia s/l o inversión | 2.818 | 2.191 | 2.031 | 2.119 | 2.573 | 3.346 |
| | Cuenta propia c/l o inversión | 8.312 | 4.218 | 4.609 | 5.889 | 7.852 | 9.115 |
| | Programa público de empleo | 3.699 | 3.423 | 3.771 | 4.041 | 1.545 | .. |

(*) Valores a precios constantes de diciembre de 2008.

En los nuevos empleos para todo el país, en el año 2008, los asalariados privados tienen un ingreso promedio 34% inferior al de los asalariados públicos. En Montevideo la diferencia es menor (31%), mientras que en el Interior alcanza casi al 38%. En este último caso, las diferencias se incrementan con la antigüedad en el empleo. Mientras que los niveles de remuneraciones de Asalariado privado en los nuevos empleos no presentan diferencias regionales, en el caso de los trabajadores con más de dos años de antigüedad las remuneraciones en el Interior son sensiblemente inferiores a las de Montevideo.

En todas las categorías ocupacionales se encuentra que el ingreso promedio es creciente con la antigüedad en el empleo. Prácticamente en todas las categorías el ingreso de los ocupados con más de dos años de antigüedad más que duplica el ingreso de los empleos nuevos.

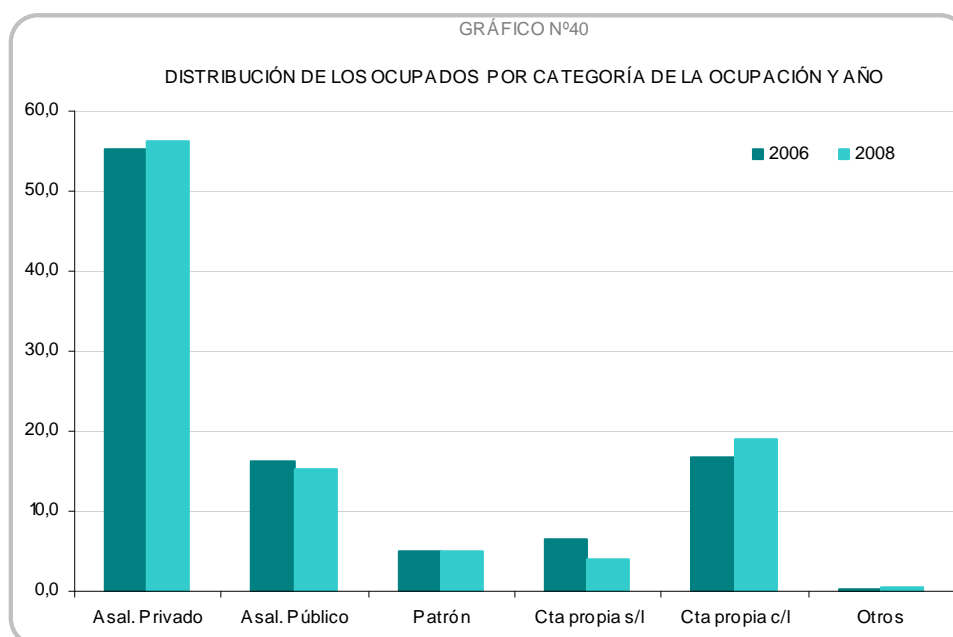
ANÁLISIS 2006 – 2008

En el Cuadro C9 se presenta la distribución de los ocupados según la categoría de la ocupación para los años 2006 y 2008.

Cuadro C9

DISTRIBUCIÓN DE LOS OCUPADOS POR AÑO, SEGÚN CATEGORÍA DE LA OCUPACIÓN

| CATEGORÍA DE LA OCUPACIÓN | AÑO | |
|--------------------------------------|-------|-------|
| | 2006 | 2008 |
| TOTAL | 100,0 | 100,0 |
| Asalariado privado | 55,3 | 56,2 |
| Asalariado público | 16,2 | 15,4 |
| Patrón | 4,9 | 5,0 |
| Cuenta propia sin local ni inversión | 6,5 | 3,9 |
| Cuenta propia con local o inversión | 16,8 | 19,1 |
| Otras situaciones | 0,3 | 0,4 |



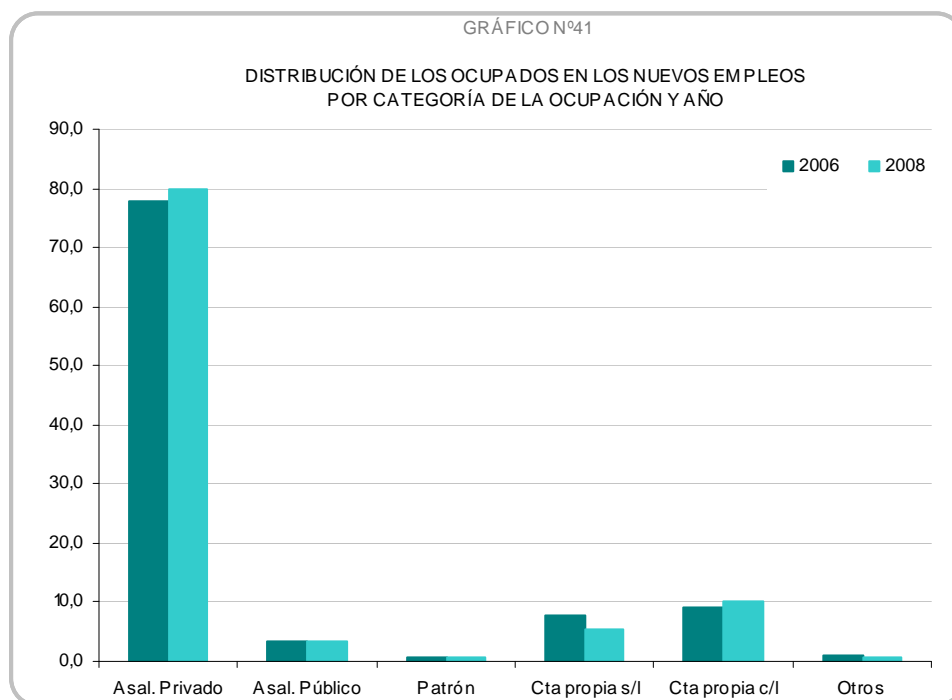
La diferencia más relevante se presenta en la proporción de los Cuenta Propia: una reducción entre los dos años del 2,6% de los Cuenta Propia sin local ni inversión y un aumento del 2,3% de los Cuenta Propia con inversión de capital.

Entre los nuevos empleos cuentapropistas la situación es exactamente al revés: los Cuenta Propia con capital incrementan su participación en 2008 respecto de 2006, y los Cuenta Propia sin local y sin inversión la reducen en 2,5%. En la participación de las restantes categorías laborales no hay diferencias entre los dos años, con excepción del incremento de dos puntos porcentuales en el caso de Asalariado Privado.

Cuadro C10

DISTRIBUCIÓN DE LOS OCUPADOS EN LOS NUEVOS EMPLEOS POR AÑO, SEGÚN CATEGORÍA DE LA OCUPACIÓN

| CATEGORÍA DE LA OCUPACIÓN | AÑO | |
|--------------------------------------|-------|-------|
| | 2006 | 2008 |
| TOTAL | 100,0 | 100,0 |
| Asalariado privado | 77,9 | 79,9 |
| Asalariado público | 3,4 | 3,2 |
| Patrón | 0,5 | 0,6 |
| Cuenta propia sin local ni inversión | 7,9 | 5,4 |
| Cuenta propia con local o inversión | 9,2 | 10,2 |
| Otras situaciones | 1,0 | 0,7 |



En todas las categorías laborales, excepto Cuenta propia sin local ni inversión, se observan incrementos en los ingresos reales entre 2006 y 2008: los aumentos son del orden del 9% en el caso de los asalariados privados, del 18% en los patrones, del 14% en los asalariados públicos y del 7% en el caso de los Cuenta Propia con local o inversión.

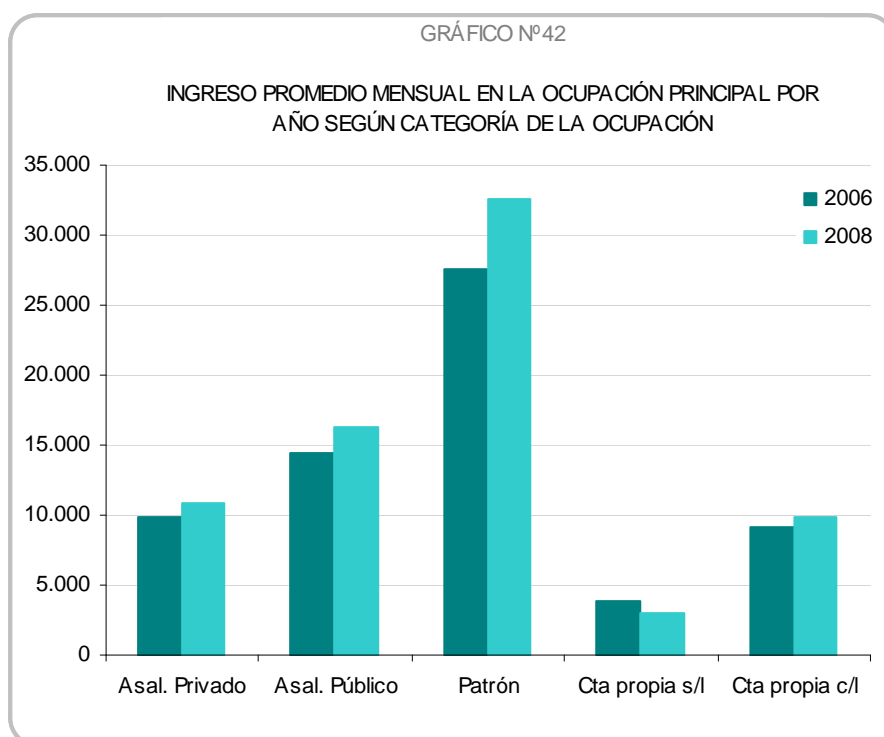
Cuadro C11

INGRESO PROMEDIO MENSUAL ^(*) EN LA OCUPACIÓN PRINCIPAL POR AÑO, SEGÚN CATEGORÍA DE LA OCUPACIÓN

| CATEGORÍA DE LA OCUPACIÓN | AÑO | | Variación 2008/2006 |
|--------------------------------------|--------|--------|---------------------|
| | 2006 | 2008 | |
| TOTAL | 10.969 | 12.250 | 11,7% |
| Asalariado privado | 9.893 | 10.796 | 9,1% |
| Asalariado público | 14.361 | 16.341 | 13,8% |
| Patrón | 27.563 | 32.584 | 18,2% |
| Cuenta propia sin local ni inversión | 3.817 | 2.992 | -21,6% |
| Cuenta propia con local o inversión | 9.156 | 9.820 | 7,2% |

(*) Valores a precios constantes de diciembre de 2008.

La variación negativa resultante entre estos años para el caso de los Cuenta Propia sin local ni inversión llama especialmente la atención. Un análisis mas profundo de los datos originales en los dos años muestra una gran dispersión en el monto de los ingresos de los trabajadores que corresponden a esta categoría, lo que hace que el ingreso promedio resulte en un indicador de poco valor para la comparación intertemporal.



VII. TAMAÑO DE LA EMPRESA

El tamaño de las empresas puede medirse por distintos indicadores (patrimonio, valor de los activos, facturación anual, personal ocupado). La Encuesta de Hogares sólo permite clasificar a las empresas por su tamaño a partir de la cantidad de personas ocupadas.

En este capítulo se analiza la relación entre el tamaño de las empresas y el ingreso de los ocupados en su ocupación principal, en relación a la antigüedad en el empleo.

DATOS ECH 2008

El siguiente cuadro presenta la distribución de los ocupados por antigüedad en el empleo teniendo en cuenta el tamaño de la empresa.

Cuadro N°11

**DISTRIBUCIÓN DE LOS OCUPADOS POR ANTIGÜEDAD EN EL EMPLEO, SEGÚN TAMAÑO DE LA EMPRESA
AÑO 2008.**

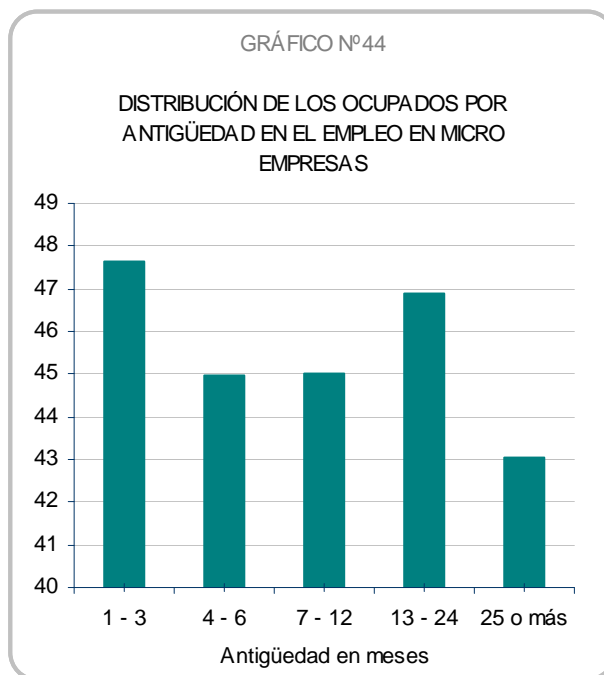
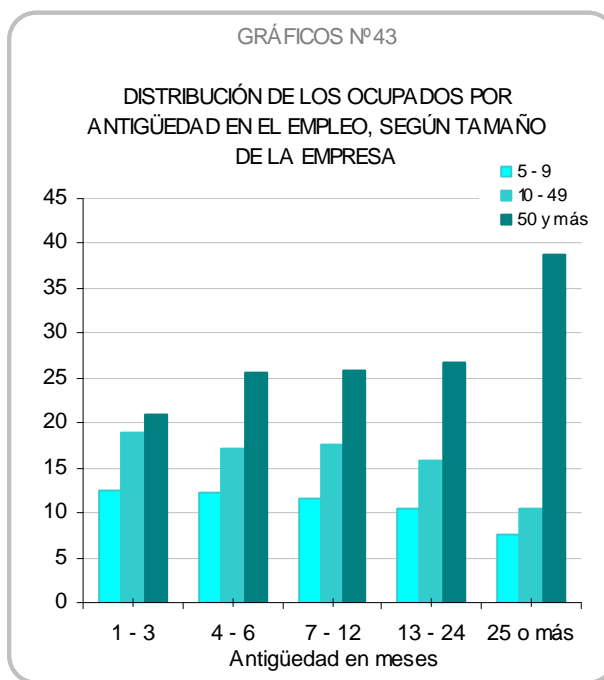
| PERSONAS OCUPADAS | TOTAL | ANTIGÜEDAD EN EL EMPLEO (meses) | | | | |
|-------------------|-------|---------------------------------|-------|--------|---------|----------|
| | | 1 - 3 | 4 - 6 | 7 - 12 | 13 - 24 | 25 o más |
| TOTAL | 100,0 | 100,0 | 100,0 | 100,0 | 100,0 | 100,0 |
| 1 | 25,0 | 23,9 | 24,0 | 24,0 | 25,2 | 25,4 |
| 2 - 4 | 19,2 | 23,8 | 20,9 | 21,0 | 21,8 | 17,6 |
| 5 - 9 | 9,1 | 12,5 | 12,3 | 11,6 | 10,4 | 7,6 |
| 10 - 49 | 13,2 | 19,0 | 17,2 | 17,5 | 15,8 | 10,6 |
| 50 y más | 33,5 | 20,9 | 25,5 | 25,9 | 26,8 | 38,8 |
| En micro empresas | 44,2 | 47,7 | 45,0 | 45,0 | 46,9 | 43,0 |

El Cuadro N°11 muestra que el 44% de los ocupados trabaja en empresas con menos de 5 trabajadores (microempresa).

En el caso de los empleos recientes esta proporción alcanza al 47,7% y luego decrece lentamente a medida que aumenta la antigüedad en el empleo. En otras palabras, casi el 48% de los nuevos empleos se concentra en las microempresas. Las empresas pequeñas y medianas (entre 5 y 49 trabajadores) contrataron al 31,5% de los empleos recientes. Esta proporción baja a medida que aumenta el empleo, al punto que, entre los ocupados con más de dos años de antigüedad, las empresas medianas y pequeñas detentan el 18,4% de los puestos de trabajo con esa antigüedad. Pero la diferencia más relevante en

la distribución de los ocupados por el tamaño de la empresa, entre los nuevos empleos y los que tienen más de 2 años de antigüedad, se encuentra en el grupo de empresa con 50 y más trabajadores.

Efectivamente, mientras que el 38,8% de los empleos más antiguos se ubican en empresas con 50 y más trabajadores, en los empleos recientes las grandes empresas participan con el 20,9%.



El Cuadro N°11a permite analizar la distribución de los ocupados por antigüedad en el empleo y tamaño de la empresa para el Sector Privado.

Cuadro N°11a

**DISTRIBUCIÓN DE LOS OCUPADOS EN EL SECTOR PRIVADO POR ANTIGÜEDAD EN EL EMPLEO, SEGÚN TAMAÑO DE LA EMPRESA
AÑO 2008.**

| PERSONAS OCUPADAS | TOTAL | ANTIGÜEDAD EN EL EMPLEO (meses) | | | | |
|-------------------|-------|---------------------------------|-------|--------|---------|----------|
| | | 1 - 3 | 4 - 6 | 7 - 12 | 13 - 24 | 25 o más |
| TOTAL | 100,0 | 100,0 | 100,0 | 100,0 | 100,0 | 100,0 |
| 1 | 29,5 | 24,7 | 25,2 | 25,6 | 26,9 | 32,3 |
| 2 - 4 | 22,7 | 24,6 | 22,0 | 22,4 | 23,3 | 22,4 |
| 5 - 9 | 10,8 | 12,9 | 12,9 | 12,3 | 11,2 | 9,6 |
| 10 - 49 | 15,5 | 19,6 | 18,0 | 18,6 | 16,9 | 13,4 |
| 50 y más | 21,5 | 18,2 | 21,8 | 21,1 | 21,7 | 22,2 |
| En micro empresas | 52,2 | 49,3 | 47,2 | 48,0 | 50,2 | 54,8 |

La distribución de los nuevos empleos por tamaño de la empresa según la antigüedad en el empleo, en el caso del Sector Privado, presenta escasas diferencias con respecto a la distribución para el caso de todos los ocupados. Esto es consecuencia de la concentración de los asalariados del Sector Público en el grupo de las empresas grandes y de los empleos con mayor antigüedad.

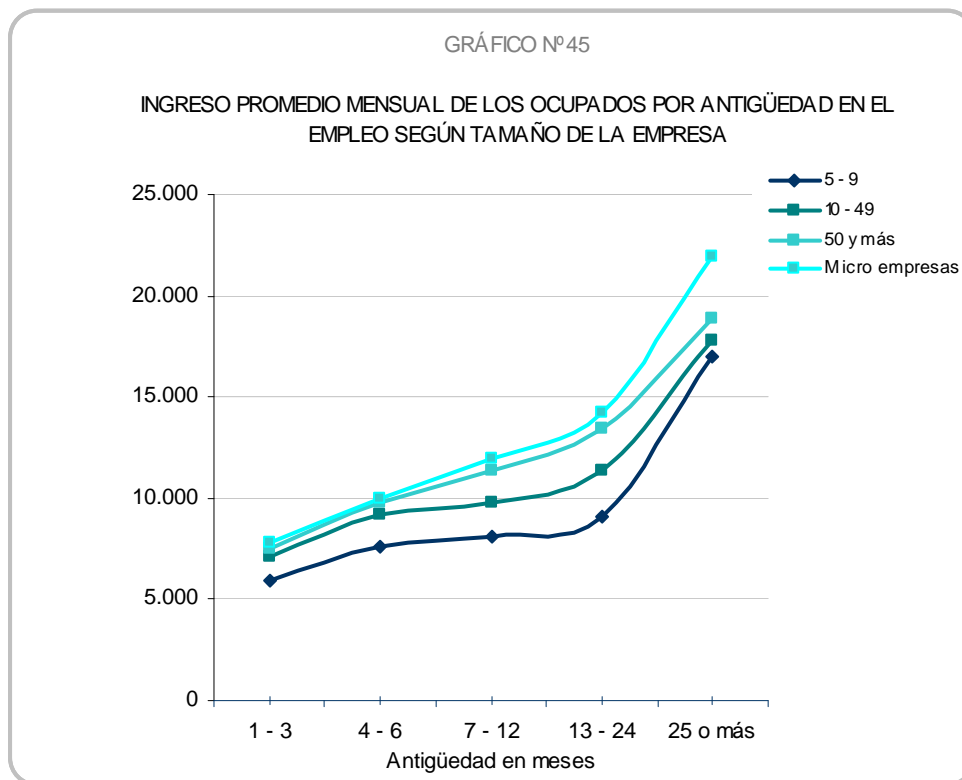
El cuadro que se presenta a continuación muestra cómo varían los ingresos promedio por trabajo en función de la antigüedad y el tamaño de la empresa.

Cuadro N°12

**INGRESO PROMEDIO MENSUAL (*) EN LA OCUPACIÓN PRINCIPAL POR ANTIGÜEDAD EN EL EMPLEO, SEGÚN TAMAÑO DE LA EMPRESA
AÑO 2008.**

| PERSONAS OCUPADAS | TOTAL | ANTIGÜEDAD EN EL EMPLEO (meses) | | | | |
|-------------------|--------|---------------------------------|-------|--------|---------|----------|
| | | 1 - 3 | 4 - 6 | 7 - 12 | 13 - 24 | 25 o más |
| TOTAL | 12.250 | 5.532 | 7.220 | 8.255 | 9.645 | 15.011 |
| 1 | 7.032 | 3.170 | 4.049 | 4.987 | 5.405 | 8.516 |
| 2 - 4 | 10.492 | 4.679 | 5.942 | 6.977 | 8.825 | 13.436 |
| 5 - 9 | 12.480 | 5.943 | 7.636 | 8.131 | 9.067 | 17.023 |
| 10 - 49 | 13.501 | 7.091 | 9.174 | 9.819 | 11.376 | 17.762 |
| 50 y más | 16.594 | 7.547 | 9.735 | 11.316 | 13.487 | 18.835 |
| En micro empresas | 17.524 | 7.848 | 9.990 | 11.964 | 14.230 | 21.953 |

(*) Valores a precios constantes de diciembre de 2008.



Los ingresos crecen monótonamente con la antigüedad en el puesto de trabajo y con el tamaño de la empresa. En este segundo caso, la mayor remuneración podría explicarse también en virtud de la clase de actividad de la empresa, el tipo de ocupación y la formación requerida para el cargo.

Cuadro Nº12 a

INGRESO PROMEDIO MENSUAL (*) EN EL **SECTOR PRIVADO** POR ANTIGÜEDAD EN EL EMPLEO, SEGÚN TAMAÑO DE LA EMPRESA
AÑO 2008.

| PERSONAS OCUPADAS | TOTAL | ANTIGÜEDAD EN EL EMPLEO (meses) | | | | |
|-------------------|--------|---------------------------------|-------|--------|---------|----------|
| | | 1 - 3 | 4 - 6 | 7 - 12 | 13 - 24 | 25 o más |
| TOTAL | 11.508 | 5.457 | 7.118 | 8.088 | 9.513 | 14.405 |
| 1 | 7.032 | 3.170 | 4.049 | 4.987 | 5.405 | 8.516 |
| 2 - 4 | 10.492 | 4.679 | 5.942 | 6.977 | 8.825 | 13.436 |
| 5 - 9 | 12.480 | 5.943 | 7.636 | 8.131 | 9.067 | 17.023 |
| 10 - 49 | 13.501 | 7.091 | 9.174 | 9.819 | 11.376 | 17.762 |
| 50 y más | 16.809 | 7.508 | 9.854 | 11.479 | 14.123 | 20.808 |
| En micro empresas | 17.524 | 7.848 | 9.990 | 11.964 | 14.230 | 21.953 |

(*) Valores a precios constantes de diciembre de 2008.

ANÁLISIS 2006 – 2008

En el Cuadro C12 se observa la distribución de los ocupados por sector y tamaño de la empresa para los años 2006 y 2008.

Cuadro C12

DISTRIBUCIÓN DE LOS OCUPADOS POR SECTORES Y AÑO, SEGÚN TAMAÑO DE LA EMPRESA

| PERSONAS OCUPADAS | TODOS LOS SECTORES | | SECTOR PRIVADO | |
|-------------------|--------------------|------|----------------|------|
| | 2006 | 2008 | 2006 | 2008 |
| TOTAL | 100 | 100 | 100 | 100 |
| 1 | 26,7 | 25,0 | 31,8 | 29,5 |
| 2 - 4 | 20,1 | 19,2 | 24,0 | 22,7 |
| 5 - 9 | 8,9 | 9,1 | 10,6 | 10,8 |
| 10 - 49 | 12,2 | 13,2 | 14,5 | 15,5 |
| 50 y más | 32,2 | 33,5 | 19,1 | 21,5 |
| Micro empresas | 46,8 | 44,2 | 55,8 | 52,2 |

Entre los dos años se encuentra una reducción en la importancia relativa de las personas ocupadas en las microempresas, que se hace más visible cuando sólo se consideran los ocupados dentro del Sector Privado.

¿Cuál es la relación entre los ingresos de los ocupados en 2006 y 2008 y el tamaño de la empresa en la que trabajan?

Cuadro C13

INGRESO PROMEDIO MENSUAL ^(*) EN LA OCUPACIÓN PRINCIPAL POR AÑO Y VARIACIÓN, SEGÚN TAMAÑO DE LA EMPRESA

| PERSONAS OCUPADAS | AÑO | | Variación 2008/2006 |
|-------------------|--------|--------|------------------------|
| | 2006 | 2008 | |
| TOTAL | 10.969 | 12.250 | 11,7% |
| 1 | 6.235 | 7.032 | 12,8% |
| 2 - 4 | 9.646 | 10.492 | 8,8% |
| 5 - 9 | 10.999 | 12.480 | 13,5% |
| 10 - 49 | 12.568 | 13.501 | 7,4% |
| 50 y más | 15.103 | 16.594 | 9,9% |
| Micro empresas | 15.882 | 17.524 | 10,3% |

(*) Valores a precios constantes de diciembre de 2008.

Los ingresos promedio tuvieron un incremento del 11,7% entre los dos años, con diferencias no muy pronunciadas según el tamaño de la empresa, aunque son los ocupados en las empresas de menor tamaño los que tuvieron incrementos por encima del promedio.

¿Cuál es la relación entre los ingresos de los ocupados recientes en 2006 y 2008 y el tamaño de la empresa en la que trabajan?

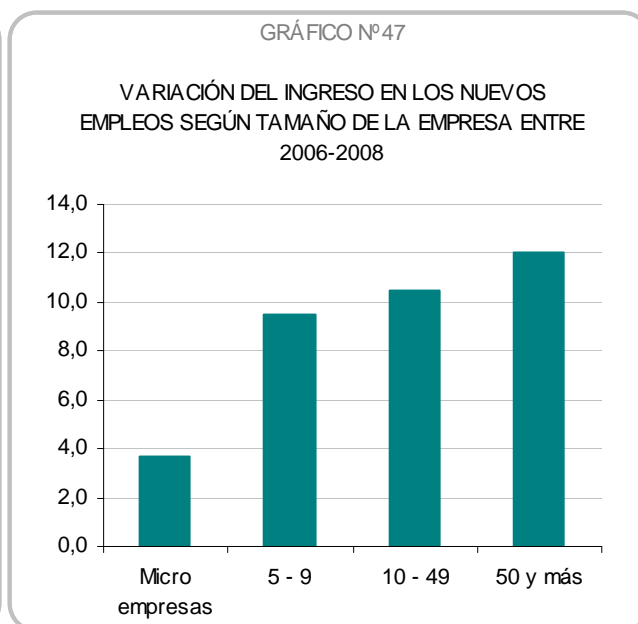
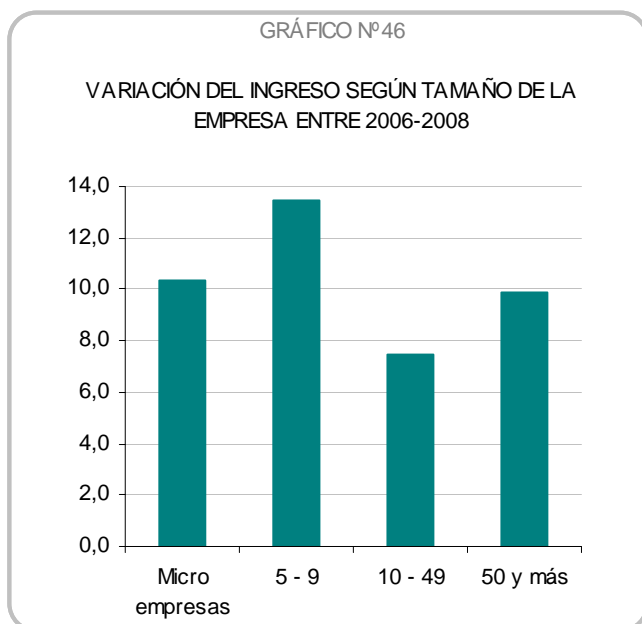
El siguiente cuadro muestra, a valores constantes de diciembre de 2008, que las mejoras en los ingresos por trabajo son diferenciales según el tamaño de la empresa. Mientras que las empresas de los trabajadores por Cuenta Propia (una persona ocupada) mantuvieron el mismo nivel de ingresos, a medida que aumenta el tamaño de la empresa se encuentran variaciones crecientes.

Cuadro C14

INGRESO PROMEDIO MENSUAL (*) EN LOS NUEVOS EMPLEOS POR AÑO, SEGÚN TAMAÑO DE LA EMPRESA

| PERSONAS OCUPADAS | AÑO | | Variación 2008/2006 |
|-------------------|-------|-------|---------------------|
| | 2006 | 2008 | |
| TOTAL | 4.956 | 5.532 | 11,6% |
| 1 | 3.192 | 3.170 | -0,7% |
| 2 - 4 | 4.376 | 4.679 | 6,9% |
| 5 - 9 | 5.428 | 5.943 | 9,5% |
| 10 - 49 | 6.419 | 7.091 | 10,5% |
| 50 y más | 6.738 | 7.547 | 12,0% |
| Micro empresas | 7.568 | 7.848 | 3,7% |

(*) Valores a precios constantes de diciembre de 2008.



VIII. ACTIVIDAD PRINCIPAL DE LA EMPRESA

Las actividades económicas tienen como fin la producción de bienes y servicios para la satisfacción de las necesidades humanas. Se pueden clasificar en función del tipo de bien o servicio producido, y en el caso de actividades de transformación, en función de los materiales utilizados para la producción. Las unidades dedicadas a las actividades económicas son las empresas.

Este capítulo se centra en la distribución de los nuevos empleos en relación a la actividad principal de la empresa donde desempeñan su labor.

DATOS ECH 2008

El Cuadro N°13, presenta la distribución de los ocupados por antigüedad en el empleo y la actividad principal de la empresa, ordenada en función de la importancia relativa del personal ocupado en los nuevos empleos.

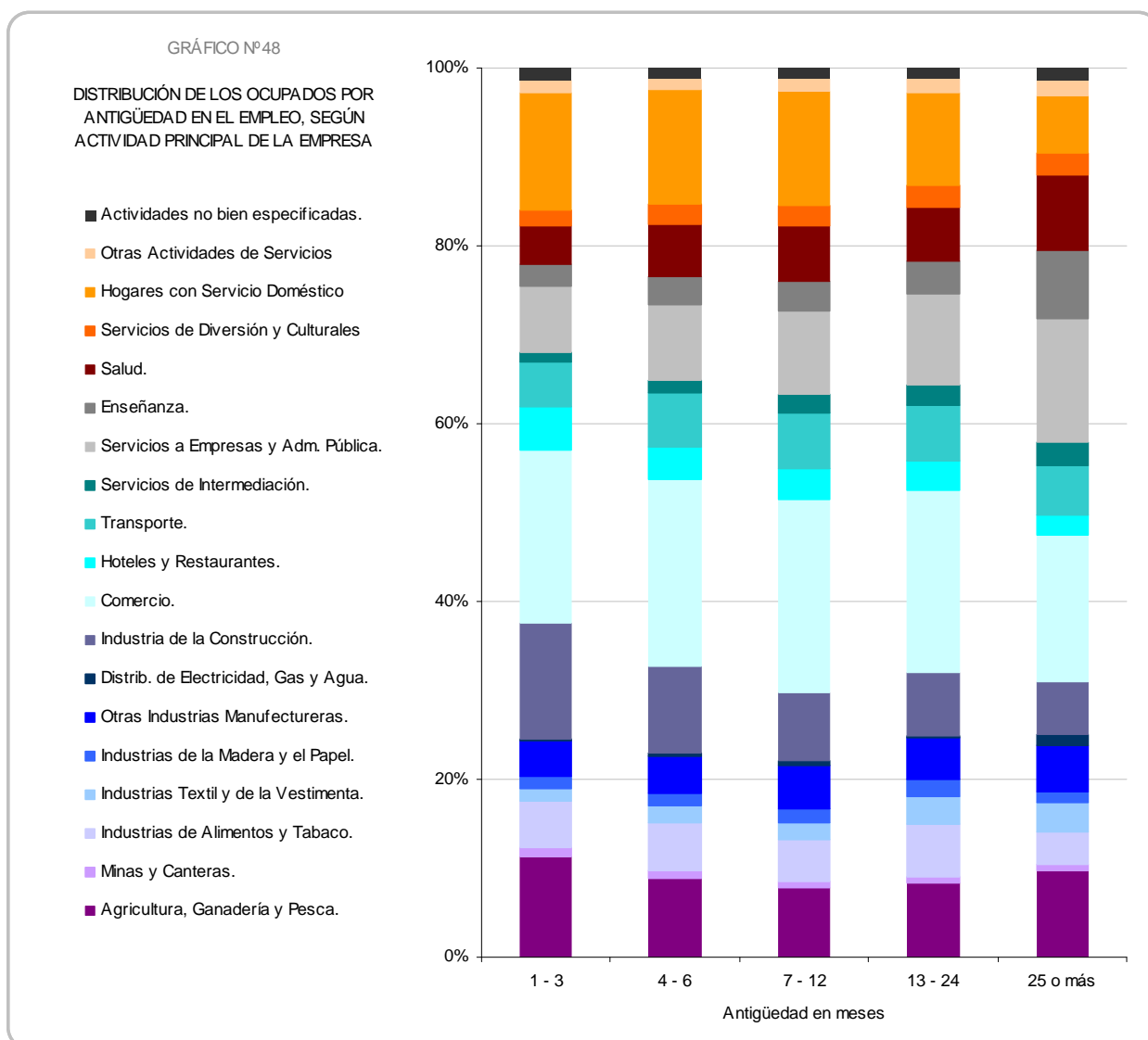
Cuadro N°13

DISTRIBUCIÓN DE LOS OCUPADOS POR ANTIGÜEDAD EN EL EMPLEO, SEGÚN ACTIVIDAD PRINCIPAL DE LA EMPRESA

AÑO 2008.

| ACTIVIDAD PRINCIPAL | TOTAL | ANTIGÜEDAD EN EL EMPLEO (meses) | | | | |
|---|-------|---------------------------------|-------|--------|---------|----------|
| | | 1 - 3 | 4 - 6 | 7 - 12 | 13 - 24 | 25 o más |
| TOTAL | 100,0 | 100,0 | 100,0 | 100,0 | 100,0 | 100,0 |
| Comercio. | 18,2 | 19,6 | 21,0 | 21,7 | 20,6 | 16,7 |
| Hogares con Servicio Doméstico | 8,7 | 13,2 | 12,8 | 12,7 | 10,5 | 6,5 |
| Industria de la Construcción. | 7,2 | 13,0 | 9,7 | 7,7 | 7,1 | 5,9 |
| Agricultura, Ganadería y Pesca. | 9,5 | 11,4 | 8,9 | 7,8 | 8,4 | 9,7 |
| Servicios a las Empresas y Adm. Pública. | 12,1 | 7,5 | 8,5 | 9,3 | 10,2 | 14,0 |
| Industrias de Alimentos y Tabaco. | 4,3 | 5,2 | 5,5 | 4,7 | 5,9 | 3,7 |
| Transporte. | 5,8 | 5,1 | 6,1 | 6,3 | 6,3 | 5,7 |
| Hoteles y Restaurantes. | 2,8 | 4,8 | 3,6 | 3,5 | 3,2 | 2,1 |
| Salud. | 7,4 | 4,2 | 6,0 | 6,3 | 6,0 | 8,5 |
| Otras Industrias Manufactureras. | 4,9 | 4,0 | 4,2 | 5,0 | 4,6 | 5,2 |
| Enseñanza. | 5,9 | 2,4 | 3,2 | 3,3 | 3,7 | 7,6 |
| Servicios de Diversión y Culturales | 2,3 | 1,8 | 2,2 | 2,3 | 2,5 | 2,3 |
| Industrias Textil y de la Vestimenta. | 2,8 | 1,5 | 1,9 | 2,0 | 3,1 | 3,2 |
| Otras Actividades de Servicios | 1,7 | 1,4 | 1,2 | 1,4 | 1,5 | 1,8 |
| Industrias de la Madera y el Papel. | 1,4 | 1,4 | 1,4 | 1,4 | 1,9 | 1,3 |
| Actividades no bien especificadas. | 1,3 | 1,3 | 1,3 | 1,3 | 1,2 | 1,3 |
| Servicios de Intermediación. | 2,2 | 1,1 | 1,4 | 2,1 | 2,2 | 2,5 |
| Minas y Canteras. | 0,8 | 0,9 | 0,8 | 0,6 | 0,7 | 0,8 |
| Distribución de Electricidad, Gas y Agua. | 0,9 | 0,2 | 0,4 | 0,4 | 0,3 | 1,3 |

Del Cuadro se desprende que la Agricultura, Ganadería y Pesca, la Industria de la Construcción, el Comercio y los Hogares con Servicio Doméstico concentran más de la mitad de los nuevos empleos.



El 61% de los nuevos empleos están en el comercio y los servicios. Cuando se considera el conjunto de los trabajadores, cualquiera sea la antigüedad en el empleo, la participación del comercio y los servicios sube al 67%. Entonces, si bien estas actividades siguen concentrando la parte más relevante de los nuevos empleos, las que más aumentaron su participación histórica son la Industria de la Construcción, el Agro y las Industrias de Alimentos, conjuntamente con la demanda de los Hogares con Servicio Doméstico, Hoteles y Restaurantes.

Cuando sólo se consideran los ocupados en el Sector Privado los resultados obtenidos son similares a los observados en el conjunto de todos los trabajadores.

Los sectores de la actividad privada que estarían aumentando su participación en los empleos recientes son: Industria de la Construcción, Comercio, Hoteles y Restaurantes y Servicio Doméstico.

Cuadro N°13a

DISTRIBUCIÓN DE LOS OCUPADOS DE LOS TRABAJADORES DEL *SECTOR PRIVADO* POR ANTIGÜEDAD EN EL EMPLEO, SEGÚN ACTIVIDAD PRINCIPAL DE LA EMPRESA

AÑO 2008.

| ACTIVIDAD PRINCIPAL | TOTAL | ANTIGÜEDAD EN EL EMPLEO (meses) | | | | |
|--|-------|---------------------------------|-------|--------|---------|----------|
| | | 1 - 3 | 4 - 6 | 7 - 12 | 13 - 24 | 25 o más |
| TOTAL | 100,0 | 100,0 | 100,0 | 100,0 | 100,0 | 100,0 |
| Comercio | 21,5 | 20,3 | 22,1 | 23,1 | 22,0 | 21,2 |
| Agricultura, Ganadería y Pesca | 11,2 | 11,8 | 9,3 | 8,3 | 9,0 | 12,3 |
| Hogares con Servicio Doméstico | 10,3 | 13,7 | 13,5 | 13,6 | 11,3 | 8,3 |
| Industria de la Construcción | 8,0 | 13,3 | 10,0 | 8,1 | 7,4 | 6,7 |
| Servicios a las Empresas | 7,0 | 6,2 | 7,1 | 7,3 | 7,8 | 6,9 |
| Salud | 6,8 | 4,0 | 5,5 | 5,9 | 5,5 | 7,9 |
| Transporte | 6,0 | 5,1 | 6,0 | 6,4 | 6,7 | 5,9 |
| Otras Industrias Manufactureras | 5,6 | 4,0 | 4,4 | 5,2 | 4,9 | 6,3 |
| Industrias de Alimentos y Tabaco | 5,0 | 5,4 | 5,7 | 5,0 | 6,2 | 4,7 |
| Industrias Textil y de la Vestimenta | 3,3 | 1,5 | 2,0 | 2,2 | 3,3 | 4,1 |
| Hoteles y Restaurantes | 3,1 | 4,9 | 3,7 | 3,7 | 3,4 | 2,6 |
| Enseñanza | 2,4 | 1,9 | 2,1 | 1,9 | 2,3 | 2,7 |
| Servicios de Diversión y Culturales | 2,1 | 1,7 | 2,1 | 2,3 | 2,3 | 2,2 |
| Servicios de Intermediación | 2,0 | 1,1 | 1,3 | 1,9 | 2,3 | 2,3 |
| Otras Actividades de Servicios | 1,9 | 1,4 | 1,3 | 1,4 | 1,6 | 2,2 |
| Industrias de la Madera y el Papel | 1,6 | 1,4 | 1,5 | 1,5 | 2,0 | 1,6 |
| Actividades no bien especificadas | 1,2 | 1,2 | 1,2 | 1,1 | 1,2 | 1,2 |
| Minas y Canteras | 0,9 | 1,0 | 0,8 | 0,7 | 0,8 | 1,0 |
| Distribución de Electricidad, Gas y Agua | 0,2 | 0,1 | 0,3 | 0,3 | 0,2 | 0,1 |

ANÁLISIS 2006 – 2008

La distribución de los ocupados en relación a la Actividad Principal de la empresa es similar para los dos años. Tan solo en el caso del Agro y la Minería se presentan diferencias del orden del 2%.

Cuadro C15

DISTRIBUCIÓN DE LOS OCUPADOS POR AÑO, SEGÚN ACTIVIDAD PRINCIPAL DE LA EMPRESA

| ACTIVIDAD PRINCIPAL | AÑO | |
|--|-------|-------|
| | 2006 | 2008 |
| TOTAL | 100,0 | 100,0 |
| Agricultura, Ganadería y Pesca | 7,4 | 9,5 |
| Minas y Canteras | 2,8 | 0,8 |
| Industrias de Alimentos y Tabaco | 4,5 | 4,3 |
| Industrias Textil y de la Vestimenta | 3,1 | 2,8 |
| Industrias de la Madera y el Papel | 1,4 | 1,4 |
| Otras Industrias Manufactureras | 4,8 | 4,9 |
| Distribución de Electricidad, Gas y Agua | 1,1 | 0,9 |
| Industria de la Construcción | 6,2 | 7,2 |
| Comercio | 18,8 | 18,2 |
| Hoteles y Restaurantes | 2,6 | 2,8 |
| Transporte | 5,4 | 5,8 |
| Servicios de Intermediación | 2,1 | 2,2 |
| Servicios a las Empresas y Adm. Pública | 12,8 | 12,1 |
| Enseñanza | 5,8 | 5,9 |
| Salud | 7,0 | 7,4 |
| Servicios de Diversión y Culturales | 2,3 | 2,3 |
| Hogares con Servicio Doméstico | 9,1 | 8,7 |
| Otras Actividades de Servicios | 1,5 | 1,7 |
| Actividades no bien especificadas | 1,5 | 1,3 |

El Cuadro C16 contiene la distribución de los ocupados en los nuevos empleos para los años 2006 y 2008.

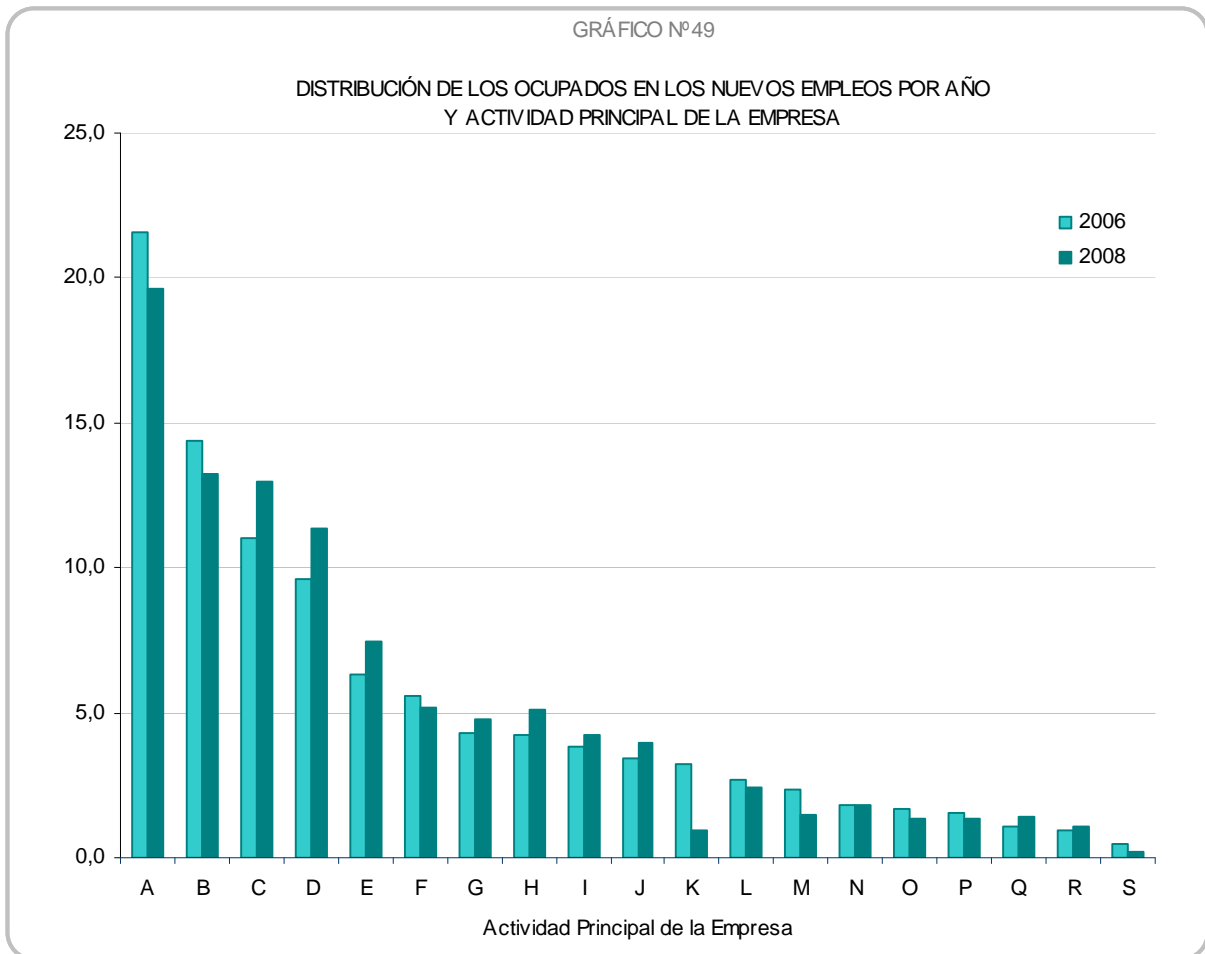
Cuando se comparan los **empleos recientes** se observan más diferencias:

- Aumento de un 2% en la proporción de ocupados en la Industria de la Construcción y en la Agricultura, Ganadería y Pesca.
- Reducción del 2% en la participación de los ocupados en el Comercio y en Minas y Canteras.
- Reducción de 1,2% en el peso de los ocupados en Hogares con Servicio Doméstico y en los Servicios a las Empresas.

Cuadro C16

DISTRIBUCIÓN DE LOS OCUPADOS EN LOS NUEVOS EMPLEOS POR AÑO, SEGÚN ACTIVIDAD PRINCIPAL DE LA EMPRESA

| ACTIVIDAD PRINCIPAL | AÑO | |
|--|-------|-------|
| | 2006 | 2008 |
| TOTAL | 100,0 | 100,0 |
| A Comercio | 21,6 | 19,6 |
| B Hogares con Servicio Doméstico | 14,4 | 13,2 |
| C Industria de la Construcción | 11,0 | 13,0 |
| D Agricultura, Ganadería y Pesca | 9,6 | 11,4 |
| E Servicios a las Empresas y Adm. Pública | 6,3 | 7,5 |
| F Industrias de Alimentos y Tabaco | 5,6 | 5,2 |
| G Hoteles y Restaurantes | 4,3 | 4,8 |
| H Transporte | 4,3 | 5,1 |
| I Salud | 3,8 | 4,2 |
| J Otras Industrias Manufactureras | 3,4 | 4,0 |
| K Minas y Canteras | 3,2 | 0,9 |
| L Enseñanza | 2,7 | 2,4 |
| M Industrias Textil y de la Vestimenta | 2,3 | 1,5 |
| N Servicios de Diversión y Culturales | 1,8 | 1,8 |
| O Industrias de la Madera y el Papel | 1,7 | 1,4 |
| P Actividades no bien especificadas | 1,5 | 1,3 |
| Q Otras Actividades de Servicios | 1,0 | 1,4 |
| R Servicios de Intermediación | 1,0 | 1,1 |
| S Distribución de Electricidad, Gas y Agua | 0,5 | 0,2 |



IX. TIPO DE OCUPACIÓN

El **empleo** se define como el conjunto de tareas cumplidas o que serán cumplidas por una persona. La capacidad de desempeñar las tareas inherentes a un empleo determinado definen el nivel y la especialización de competencias en función de la complejidad y de la diversidad de las tareas en relación con la amplitud de los conocimientos exigidos, herramientas y materiales de trabajo, así como la naturaleza de los bienes y servicios producidos.⁴

A partir de un conjunto de empleos cuyas tareas son similares se define el Tipo de Ocupación.

Las preguntas relevantes en este caso son: ¿Cuál es el nivel educativo y los requerimientos en materia de calificación que predominan en los nuevos empleos? ¿Qué diferencias se presentan en relación con el total de los ocupados?

DATOS ECH 2008

La distribución de los ocupados por antigüedad en el empleo y tipo de ocupación (Cuadro N°14), muestra que casi la cuarta parte del total de los ocupados son Trabajadores No Calificados. En el otro extremo, Directivos, Profesionales y Técnicos suman casi otra cuarta parte de la distribución.

Cuadro N°14

**DISTRIBUCIÓN DE LOS OCUPADOS POR ANTIGÜEDAD EN EL EMPLEO, SEGÚN TIPO DE OCUPACIÓN
AÑO 2008.**

| OCUPACIÓN PRINCIPAL | TOTAL | ANTIGÜEDAD EN EL EMPLEO (meses) | | | | |
|---|-------|---------------------------------|-------|--------|---------|----------|
| | | 1 - 3 | 4 - 6 | 7 - 12 | 13 - 24 | 25 o más |
| TOTAL | 100 | 100 | 100 | 100 | 100 | 100 |
| Directivos de la Adm. Publica, Empresas | 6,2 | 2,5 | 3,3 | 4,1 | 5,3 | 7,6 |
| Profesionales Científicos e Intelectuales | 9,2 | 2,8 | 4,1 | 5,3 | 6,5 | 11,9 |
| Técnicos y Profesionales Nivel Medio | 6,4 | 3,5 | 5,0 | 6,2 | 7,1 | 7,0 |
| Empleados de Oficinas | 12,5 | 8,5 | 10,9 | 12,2 | 11,7 | 13,5 |
| Trab. de los Servicios y Vendedores | 14,1 | 18,8 | 18,7 | 18,1 | 15,7 | 11,8 |
| Agricultores, Trab. Agropec. y Pesqueros | 5,6 | 3,1 | 2,8 | 2,9 | 3,3 | 7,1 |
| Oper Artes Mecánicas y Otros Oficios | 14,0 | 12,9 | 14,3 | 12,3 | 14,6 | 14,4 |
| Oper. Instalaciones Fijas y Afines | 7,7 | 6,4 | 7,3 | 8,0 | 8,4 | 7,8 |
| Trabajadores No Calificados | 23,7 | 41,4 | 33,5 | 30,6 | 27,1 | 17,9 |
| Otras ocupaciones | 0,7 | 0,2 | 0,1 | 0,3 | 0,4 | 0,9 |

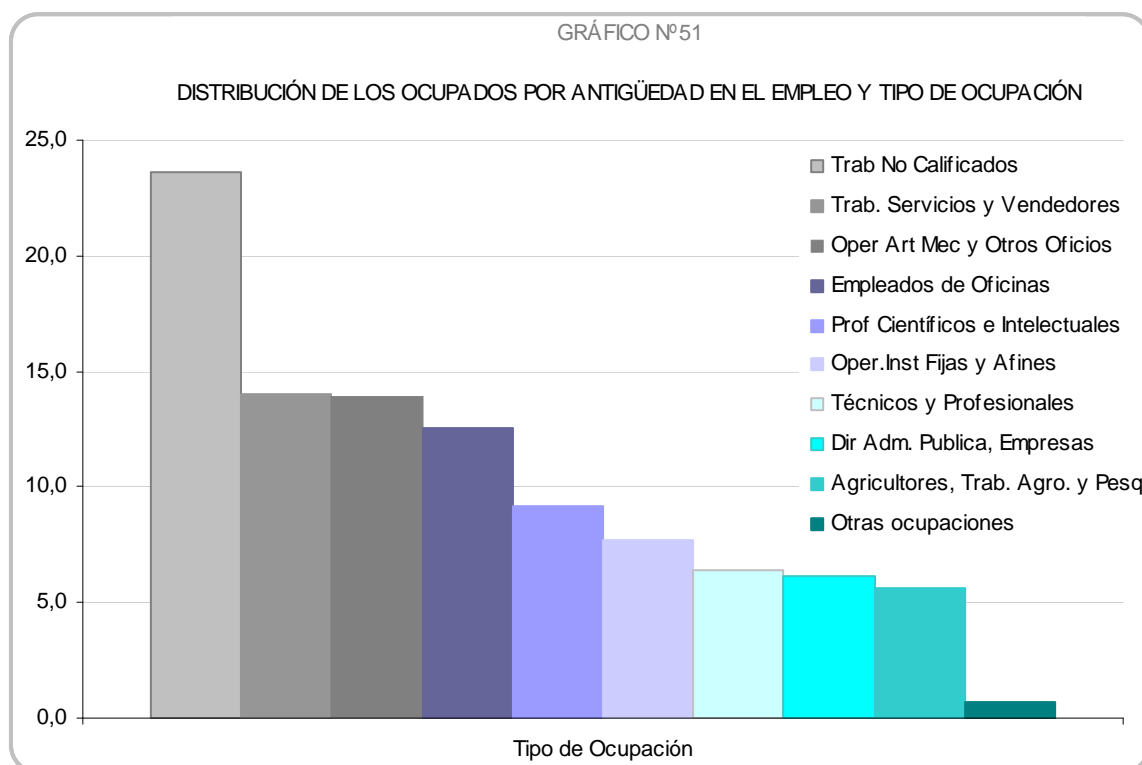
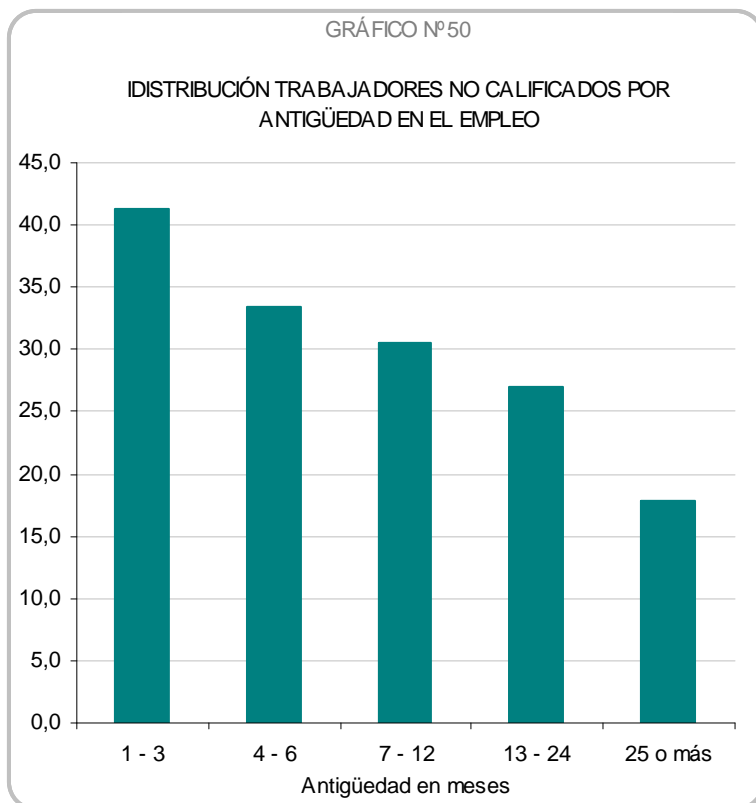
⁴ Encuestas de Población Económicamente Activa, Empleo, Desempleo y Subempleo. Organización Internacional del Trabajo. 1990.

En la distribución por tipo de ocupación de los empleos recientes, se encuentra que el

mayor peso lo tienen los Trabajadores No Calificados (41%) y en segundo lugar los Trabajadores de los Servicios y Vendedores (19%), mientras que el conjunto de Directivos, Profesionales y Técnicos no llega al 10%.

Cuando se compara el tipo de ocupación en los nuevos empleos con los de más de 2 años de antigüedad, se encuentra que el porcentaje de los trabajadores No Calificados más que se duplica en el caso de los

empleos recientes, los Profesionales y Técnicos se reducen a la tercera parte y la proporción de Trabajadores de los Servicios y Vendedores aumenta casi un 60%.



ANÁLISIS 2006 – 2008

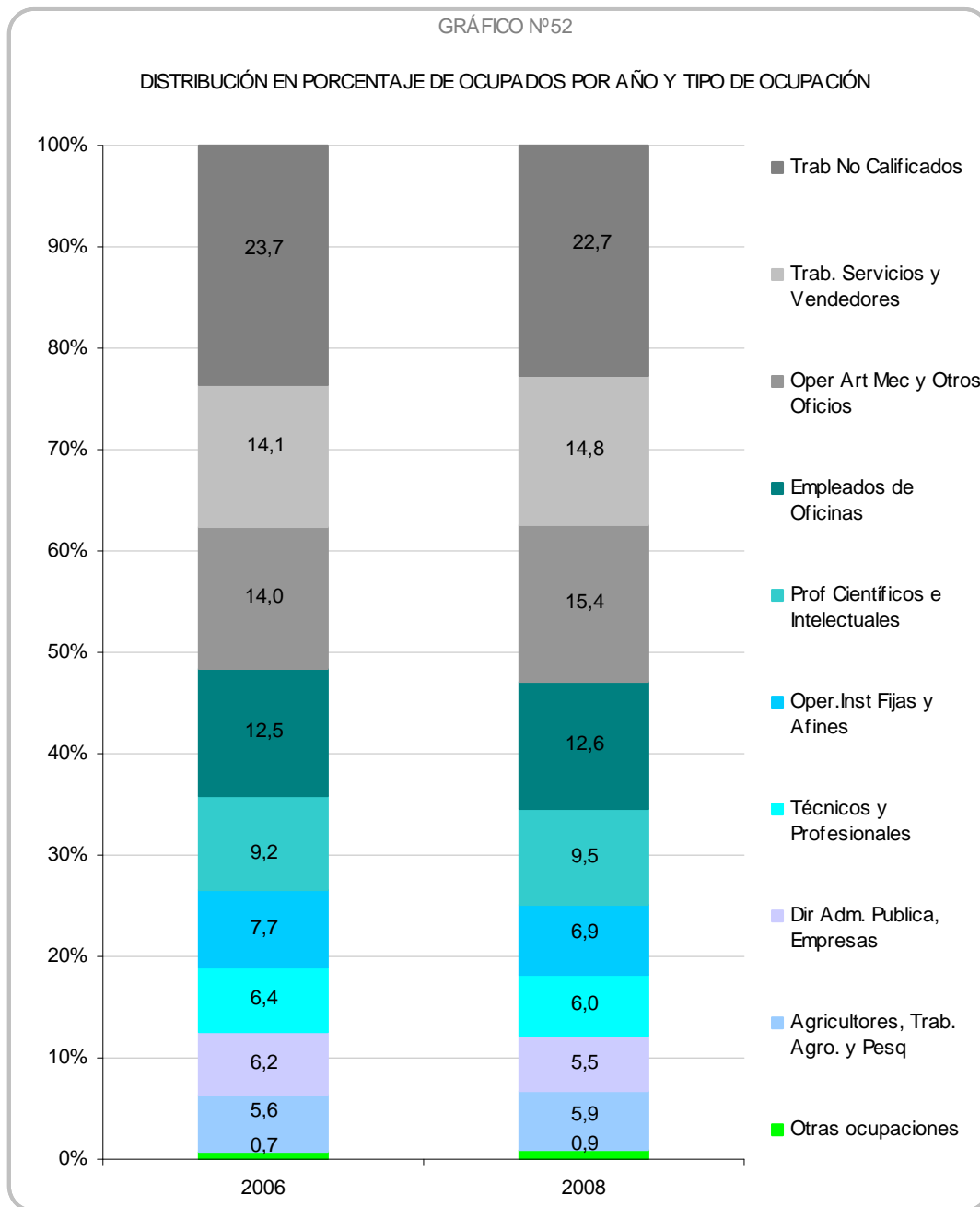
El Cuadro C17 presenta la distribución de los ocupados entre los años 2006 y 2008 por sexo y tipo de ocupación.

Cuadro C17

DISTRIBUCIÓN DE LOS OCUPADOS POR AÑO, SEGÚN TIPO DE OCUPACIÓN Y SEXO

| TIPO DE OCUPACIÓN | SEXO | AÑO | |
|--|--------|-------|-------|
| | | 2006 | 2008 |
| TOTAL | Total | 100,0 | 100,0 |
| | Hombre | 47,1 | 47,0 |
| | Mujer | 52,9 | 53,0 |
| Directivos de la Administración Pública, Empresas. | Total | 100,0 | 100,0 |
| | Hombre | 58,9 | 58,3 |
| | Mujer | 41,1 | 41,7 |
| Profesionales y Técnicos | Total | 100,0 | 100,0 |
| | Hombre | 44,9 | 44,3 |
| | Mujer | 55,1 | 55,7 |
| Empleados de Oficinas | Total | 100,0 | 100,0 |
| | Hombre | 38,8 | 36,4 |
| | Mujer | 61,2 | 63,6 |
| Trabajadores de los Servicios y Vendedores | Total | 100,0 | 100,0 |
| | Hombre | 36,9 | 32,3 |
| | Mujer | 63,1 | 67,7 |
| Agricultores, Trabajadores Agropecuarios y Pesqueros | Total | 100,0 | 100,0 |
| | Hombre | 85,4 | 82,7 |
| | Mujer | 14,6 | 17,3 |
| Operarios en Artes Mecánicas y Otros Oficios | Total | 100,0 | 100,0 |
| | Hombre | 83,5 | 83,9 |
| | Mujer | 16,5 | 16,1 |
| Operarios de Instalaciones Fijas y Afines | Total | 100,0 | 100,0 |
| | Hombre | 86,5 | 84,3 |
| | Mujer | 13,5 | 15,7 |
| Trabajadores No Calificados | Total | 100,0 | 100,0 |
| | Hombre | 50,5 | 51,3 |
| | Mujer | 49,5 | 48,7 |
| Otras Ocupaciones | Total | 100,0 | 100,0 |
| | Hombre | 40,5 | 40,5 |
| | Mujer | 59,5 | 59,5 |

Como se podía prever, no se observan cambios importantes en las distribuciones de los trabajadores por tipo de ocupación para estos años, cuando se considera el conjunto de todos los trabajadores.



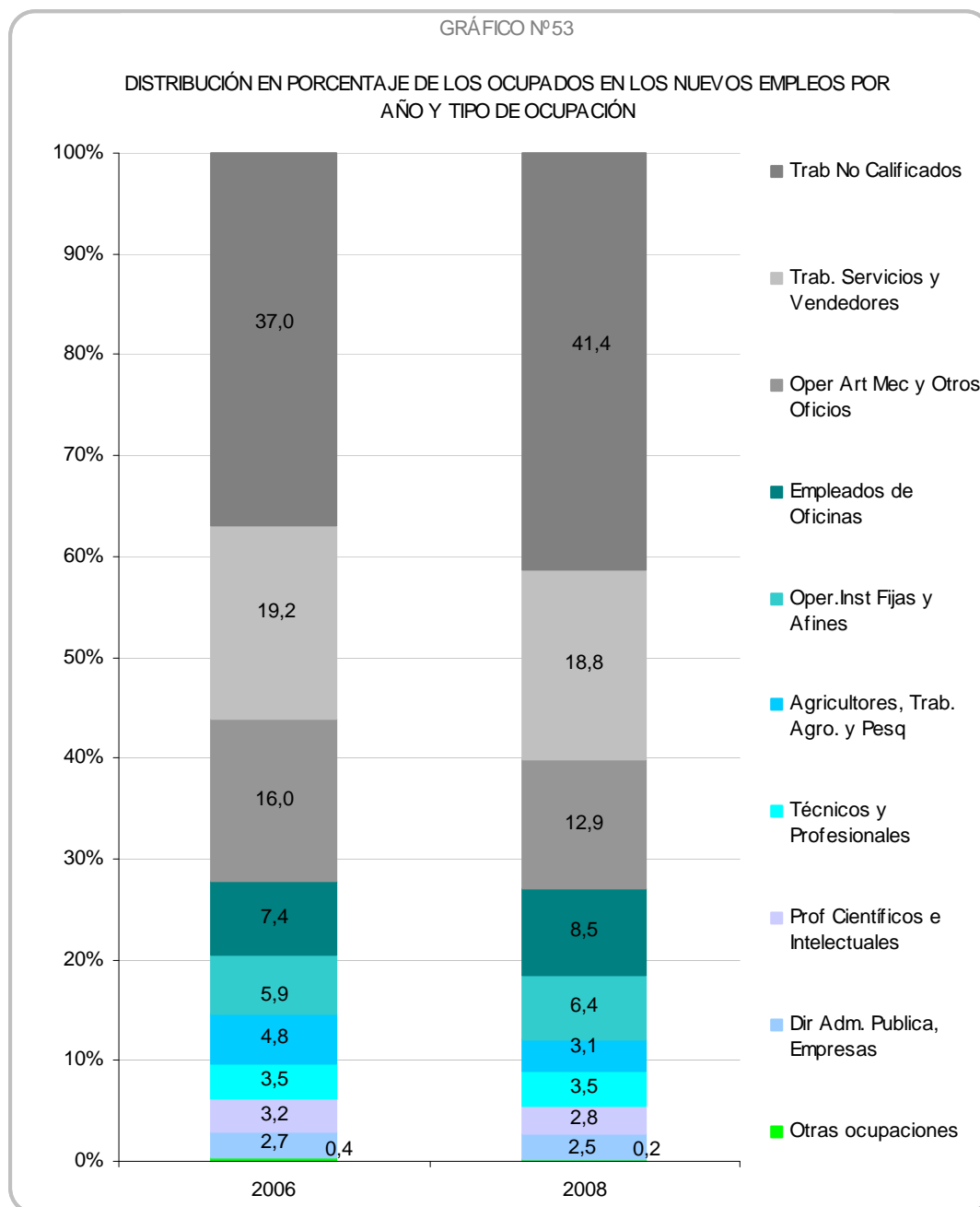
En los nuevos empleos, entre 2006 y 2008 se observa un aumento del 4% en el peso de los Trabajadores No Calificados. Pero se mantiene casi igual la proporción de los Técnicos y Profesionales.

Cuadro C18

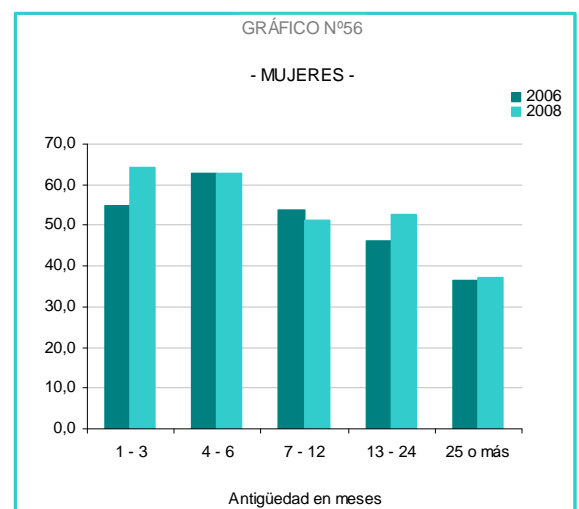
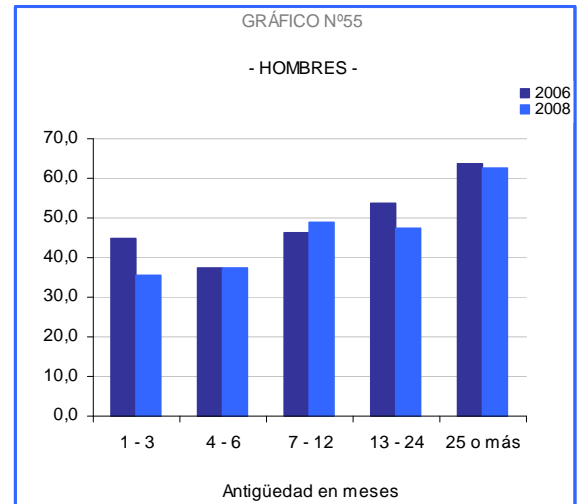
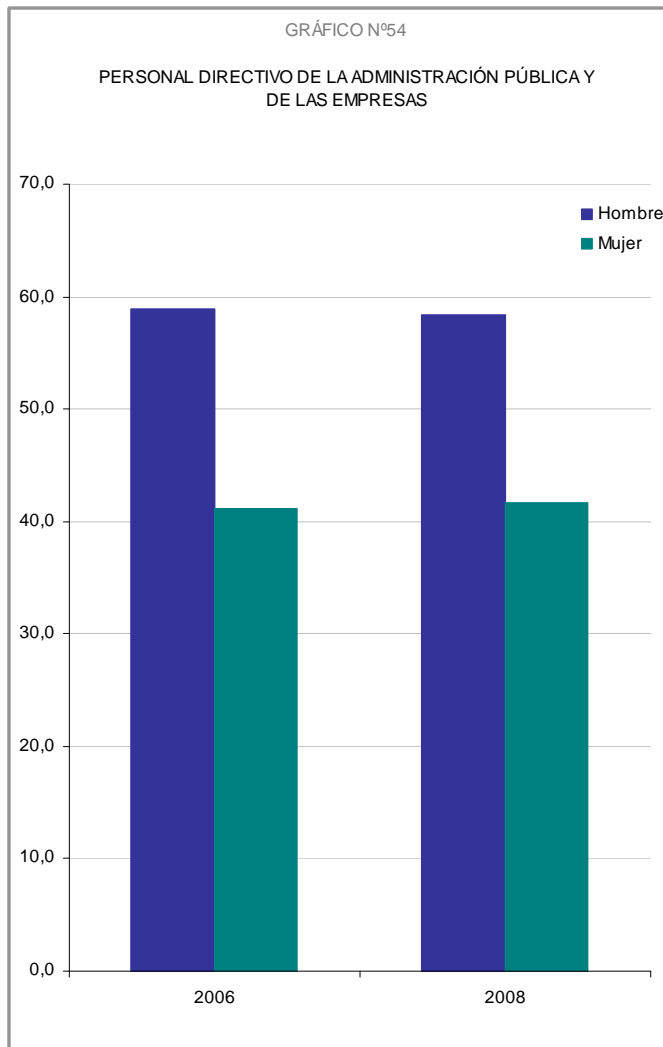
DISTRIBUCIÓN DE LOS OCUPADOS EN LOS NUEVOS EMPLEOS POR AÑO, SEGÚN TIPO DE OCUPACIÓN Y SEXO

| TIPO DE OCUPACIÓN | SEXO | AÑO | |
|--|--------|-------|-------|
| | | 2006 | 2008 |
| TOTAL | Total | 100,0 | 100,0 |
| | Hombre | 41,3 | 41,5 |
| | Mujer | 58,7 | 58,5 |
| Directivos de la Administración Pública, Empresas. | Total | 100,0 | 100,0 |
| | Hombre | 45,0 | 35,6 |
| | Mujer | 55,0 | 64,4 |
| Profesionales y Técnicos | Total | 100,0 | 100,0 |
| | Hombre | 46,8 | 43,5 |
| | Mujer | 53,2 | 56,5 |
| Empleados de Oficinas | Total | 100,0 | 100,0 |
| | Hombre | 31,2 | 28,9 |
| | Mujer | 68,8 | 71,1 |
| Trabajadores de los Servicios y Vendedores | Total | 100,0 | 100,0 |
| | Hombre | 23,8 | 23,3 |
| | Mujer | 76,2 | 76,7 |
| Agricultores, Trabajadores Agropecuarios y Pesqueros | Total | 100,0 | 100,0 |
| | Hombre | 91,8 | 92,9 |
| | Mujer | 8,2 | 7,1 |
| Operarios en Artes Mecánicas y Otros Oficios | Total | 100,0 | 100,0 |
| | Hombre | 87,6 | 88,0 |
| | Mujer | 12,4 | 12,0 |
| Operarios de Instalaciones Fijas y Afines | Total | 100,0 | 100,0 |
| | Hombre | 85,8 | 88,0 |
| | Mujer | 14,2 | 12,0 |
| Trabajadores No Calificados | Total | 100,0 | 100,0 |
| | Hombre | 58,7 | 59,6 |
| | Mujer | 41,3 | 40,4 |
| Otras Ocupaciones | Total | 100,0 | 100,0 |
| | Hombre | 40,1 | 40,2 |
| | Mujer | 59,9 | 59,8 |

Al clasificar a los trabajadores en los empleos recientes por sexo se observa que, en el período que va de 2006 a 2008, aumenta la participación de las mujeres en los Trabajadores de los Servicios y Vendedores, así como en los Empleados de Oficina.



Un análisis más detallado de la participación por género como Personal Directivo de la Administración Pública permite afirmar que continúa aumentando la proporción de mujeres en ésta ocupación, llegando prácticamente a igualar a los hombres en los empleos de más de 2 años de antigüedad en el año 2006.



La distribución del Personal Directivo de la Administración Pública y de las Empresas en los empleos recientes, a partir del Cuadro C17, presenta un aumento en la participación de las mujeres de casi un 10% entre 2006 y 2008.

En el año 2008 la proporción de ocupados de sexo femenino en los nuevos empleos es un 6% mayor que en los hombres; mientras que en los empleos con una antigüedad mayor a los dos años los hombres superan a las mujeres en casi un 13%.

ANEXO 1: CUADROS 2006

Cuadro N°1

DISTRIBUCIÓN DE OCUPADOS, INGRESO MENSUAL, HORAS TRABAJADAS E INGRESO POR HORA EN LA OCUPACIÓN PRINCIPAL, POR ANTIGÜEDAD EN EL EMPLEO.

AÑO 2006

| ESTADÍSTICAS DEL TRABAJO | TOTAL | ANTIGÜEDAD EN EL EMPLEO (meses) | | | | |
|--|--------|---------------------------------|-------|--------|---------|----------|
| | | 1 - 3 | 4 - 6 | 7 - 12 | 13 - 24 | 25 o más |
| Distribución Ocupados Totales | 100 | 10,6 | 5,0 | 12,2 | 8,9 | 63,2 |
| Distribución Ocupados con ingresos | 100 | 9,5 | 5,1 | 12,4 | 9,0 | 64,0 |
| Ingreso promedio mensual (\$ dic2008) ^(*) | 10.969 | 4.956 | 6.334 | 7.389 | 7.955 | 13.350 |
| Horas promedio trabajadas (por mes) | 173 | 165 | 167 | 168 | 169 | 177 |
| Ingreso por hora (\$ dic2008) ^(*) | 73 | 35 | 43 | 50 | 55 | 88 |

() Valores a precios constantes de diciembre de 2008.*

Nota: Para el cálculo de horas y remuneraciones se trabaja con la distribución de los ocupados que declararon tener ingresos.

Cuadro N°2

PROPORCIÓN DE OCUPADOS PRECARIOS Y FORMALES POR ANTIGÜEDAD EN EL EMPLEO.

AÑO 2006

| CONDICIÓN | TOTAL PAÍS | ANTIGÜEDAD EN EL EMPLEO (meses) | | | | |
|---------------------|------------|---------------------------------|-------|--------|---------|----------|
| | | 1 - 3 | 4 - 6 | 7 - 12 | 13 - 24 | 25 o más |
| TOTAL | 100,0 | 100,0 | 100,0 | 100,0 | 100,0 | 100,0 |
| Trabajador Precario | 35,0 | 62,0 | 49,2 | 42,4 | 41,3 | 27,1 |
| Trabajador Formal | 65,0 | 38,0 | 50,8 | 57,6 | 58,7 | 72,9 |

Cuadro N°3
PROPORCIÓN DE OCUPADOS CON INGRESOS EN LA OCUPACIÓN PRINCIPAL POR ANTIGÜEDAD EN
EL EMPLEO SEGÚN CONDICIÓN DEL TRABAJADOR.

AÑO 2006

| ÁREA | CONDICIÓN | TOTAL | ANTIGÜEDAD EN EL EMPLEO (meses) | | | | |
|------------------------|-----------|-------|---------------------------------|-------|--------|---------|----------|
| | | | 1 - 3 | 4 - 6 | 7 - 12 | 13 - 24 | 25 o más |
| TOTAL PAÍS | Total | 100,0 | 100,0 | 100,0 | 100,0 | 100,0 | 100,0 |
| | Precario | 35,0 | 62,0 | 49,2 | 42,4 | 41,3 | 27,1 |
| | Formal | 65,0 | 38,0 | 50,8 | 57,6 | 58,7 | 72,9 |
| MONTEVIDEO | Total | 100,0 | 100,0 | 100,0 | 100,0 | 100,0 | 100,0 |
| | Precario | 30,0 | 55,6 | 42,2 | 36,1 | 35,5 | 23,3 |
| | Formal | 70,0 | 44,4 | 57,8 | 63,9 | 64,5 | 76,7 |
| INTERIOR | Total | 100,0 | 100,0 | 100,0 | 100,0 | 100,0 | 100,0 |
| | Precario | 38,8 | 66,0 | 54,1 | 47,6 | 46,1 | 29,9 |
| | Formal | 61,2 | 34,0 | 45,9 | 52,4 | 53,9 | 70,1 |
| Interior Urbano | Total | 100,0 | 100,0 | 100,0 | 100,0 | 100,0 | 100,0 |
| | Precario | 39,9 | 66,1 | 54,6 | 48,6 | 47,3 | 30,7 |
| | Formal | 60,1 | 33,9 | 45,4 | 51,4 | 52,7 | 69,3 |
| Interior Urbano (*) | Total | 100,0 | 100,0 | 100,0 | 100,0 | 100,0 | 100,0 |
| | Precario | 39,6 | 65,7 | 54,4 | 48,4 | 47,0 | 30,5 |
| | Formal | 60,4 | 34,3 | 45,6 | 51,6 | 53,0 | 69,5 |
| Interior Urbano (**) | Total | 100,0 | 100,0 | 100,0 | 100,0 | 100,0 | 100,0 |
| | Precario | 42,2 | 68,6 | 55,5 | 50,3 | 49,2 | 32,4 |
| | Formal | 57,8 | 31,4 | 44,5 | 49,7 | 50,8 | 67,6 |
| Interior Rural | Total | 100,0 | 100,0 | 100,0 | 100,0 | 100,0 | 100,0 |
| | Precario | 30,8 | 64,4 | 49,7 | 38,7 | 36,6 | 24,9 |
| | Formal | 69,2 | 35,6 | 50,3 | 61,3 | 63,4 | 75,1 |

(*) Localidades de 5.000 o más habitantes.

(**) Localidades de menos de 5.000 habitantes.

Cuadro N°4

DISTRIBUCIÓN DEL NÚMERO DE OCUPADOS QUE PERCIBEN INGRESOS, POR ANTIGÜEDAD EN EL EMPLEO, SEGÚN ÁREA GEOGRÁFICA.

AÑO 2006

| ÁREA | TOTAL | ANTIGÜEDAD EN EL EMPLEO (meses) | | | | |
|------------------------|-------|---------------------------------|-------|--------|---------|----------|
| | | 1 - 3 | 4 - 6 | 7 - 12 | 13 - 24 | 25 o más |
| TOTAL PAÍS | 100,0 | 100,0 | 100,0 | 100,0 | 100,0 | 100,0 |
| MONTEVIDEO | 43,1 | 37,2 | 41,1 | 45,5 | 45,0 | 43,5 |
| INTERIOR | 56,9 | 62,8 | 58,9 | 54,5 | 55,0 | 56,5 |
| <hr/> | | | | | | |
| Interior Urbano | 50,2 | 57,8 | 53,8 | 49,2 | 49,2 | 49,1 |
| Interior Urbano (*) | 44,3 | 49,9 | 47,5 | 43,6 | 43,5 | 43,5 |
| Interior Urbano (**) | 5,9 | 7,9 | 6,4 | 5,6 | 5,7 | 5,6 |
| Interior Rural | 6,7 | 5,0 | 5,1 | 5,3 | 5,8 | 7,5 |

Cuadro N°4a

DISTRIBUCIÓN DEL NÚMERO DE OCUPADOS QUE PERCIBEN INGRESOS, POR ANTIGÜEDAD EN EL EMPLEO, SEGÚN ÁREA GEOGRÁFICA.

AÑO 2006

| ÁREA | TOTAL | ANTIGÜEDAD EN EL EMPLEO (meses) | | | | |
|------------------------|-------|---------------------------------|-------|--------|---------|----------|
| | | 1 - 3 | 4 - 6 | 7 - 12 | 13 - 24 | 25 o más |
| TOTAL PAÍS | 100 | 9,5 | 5,1 | 12,4 | 9,0 | 64,0 |
| MONTEVIDEO | 100 | 8,2 | 4,9 | 13,1 | 9,4 | 64,5 |
| INTERIOR | 100 | 10,5 | 5,3 | 11,9 | 8,7 | 63,6 |
| <hr/> | | | | | | |
| Interior Urbano | 100 | 10,9 | 5,5 | 12,1 | 8,8 | 62,6 |
| Interior Urbano (*) | 100 | 10,7 | 5,5 | 12,2 | 8,8 | 62,8 |
| Interior Urbano (**) | 100 | 12,9 | 5,6 | 11,9 | 8,7 | 60,9 |
| Interior Rural | 100 | 7,1 | 3,9 | 9,8 | 7,8 | 71,3 |

(*) Localidades de 5.000 o más habitantes.

(**) Localidades de menos de 5.000 habitantes.

Cuadro N°5

**DISTRIBUCIÓN DEL NÚMERO DE OCUPADOS POR ANTIGÜEDAD EN EL EMPLEO, SEGÚN GRUPOS DE EDADES.
AÑO 2006**

| GRUPOS DE EDADES | TOTAL | ANTIGÜEDAD EN EL EMPLEO (meses) | | | | |
|------------------|-------|---------------------------------|-------|--------|---------|----------|
| | | 1 - 3 | 4 - 6 | 7 - 12 | 13 - 24 | 25 o más |
| TOTAL | 100,0 | 100,0 | 100,0 | 100,0 | 100,0 | 100,0 |
| De 14 a 19 | 3,9 | 15,3 | 12,0 | 8,9 | 4,7 | 0,5 |
| De 20 a 24 | 9,1 | 20,5 | 21,1 | 19,9 | 17,4 | 3,2 |
| De 25 a 34 | 23,0 | 27,3 | 29,7 | 30,2 | 31,1 | 19,3 |
| De 35 a 44 | 23,3 | 17,2 | 17,1 | 18,5 | 21,0 | 26,0 |
| De 45 a 54 | 22,4 | 12,1 | 12,2 | 12,9 | 14,8 | 27,7 |
| De 55 a 64 | 13,8 | 6,0 | 6,1 | 7,4 | 8,5 | 17,6 |
| 65 o más | 4,4 | 1,6 | 1,8 | 2,1 | 2,5 | 5,7 |

Cuadro N°5a

**DISTRIBUCIÓN DEL NÚMERO DE OCUPADOS POR ANTIGÜEDAD EN EL EMPLEO, SEGÚN GRUPOS DE EDADES.
AÑO 2006**

| GRUPOS DE EDADES | TOTAL | ANTIGÜEDAD EN EL EMPLEO (meses) | | | | |
|------------------|-------|---------------------------------|-------|--------|---------|----------|
| | | 1 - 3 | 4 - 6 | 7 - 12 | 13 - 24 | 25 o más |
| TOTAL | 100,0 | 9,5 | 5,1 | 12,4 | 9,0 | 64,0 |
| De 14 a 19 | 100,0 | 37,0 | 15,7 | 28,2 | 10,8 | 8,2 |
| De 20 a 24 | 100,0 | 21,4 | 11,9 | 27,1 | 17,2 | 22,4 |
| De 25 a 34 | 100,0 | 11,3 | 6,6 | 16,3 | 12,2 | 53,6 |
| De 35 a 44 | 100,0 | 7,0 | 3,8 | 9,8 | 8,1 | 71,3 |
| De 45 a 54 | 100,0 | 5,1 | 2,8 | 7,1 | 5,9 | 79,0 |
| De 55 a 64 | 100,0 | 4,1 | 2,3 | 6,6 | 5,5 | 81,4 |
| 65 o más | 100,0 | 3,5 | 2,1 | 5,8 | 5,1 | 83,5 |

Cuadro N°6
INGRESO PROMEDIO MENSUAL EN LA OCUPACIÓN PRINCIPAL POR ANTIGÜEDAD EN EL EMPLEO,
SEGÚN GRUPOS DE EDADES.
AÑO 2006

| GRUPOS DE EDADES | TOTAL | ANTIGÜEDAD EN EL EMPLEO (meses) | | | | |
|------------------|--------|---------------------------------|-------|--------|---------|----------|
| | | 1 - 3 | 4 - 6 | 7 - 12 | 13 - 24 | 25 o más |
| TOTAL | 10.969 | 4.956 | 6.334 | 7.389 | 7.955 | 13.350 |
| De 14 a 19 | 3.536 | 3.190 | 3.935 | 3.801 | 3.582 | 3.365 |
| De 20 a 24 | 6.052 | 4.701 | 5.622 | 6.247 | 6.746 | 6.801 |
| De 25 a 34 | 9.317 | 5.399 | 6.843 | 8.336 | 8.851 | 10.852 |
| De 35 a 44 | 12.295 | 5.633 | 8.083 | 8.481 | 9.146 | 14.053 |
| De 45 a 54 | 13.559 | 5.669 | 6.877 | 8.465 | 8.442 | 15.150 |
| De 55 a 64 | 12.818 | 5.479 | 5.943 | 7.229 | 6.631 | 14.258 |
| 65 o más | 10.346 | 2.958 | 3.267 | 4.140 | 5.151 | 11.581 |

(*) Valores a precios constantes de diciembre de 2008.

Cuadro N°7
DISTRIBUCIÓN DE OCUPADOS POR ANTIGÜEDAD EN EL EMPLEO, SEGÚN ÁREA Y SEXO.
AÑO 2006

| ÁREA | SEXO | TOTAL | ANTIGÜEDAD EN EL EMPLEO (meses) | | | | |
|----------------------|--------|-------|---------------------------------|-------|--------|---------|----------|
| | | | 1 - 3 | 4 - 6 | 7 - 12 | 13 - 24 | 25 o más |
| TOTAL PAÍS | Total | 100,0 | 100,0 | 100,0 | 100,0 | 100,0 | 100,0 |
| | Hombre | 57,2 | 57,1 | 54,3 | 52,6 | 55,0 | 58,7 |
| | Mujer | 42,8 | 42,9 | 45,7 | 47,4 | 45,0 | 41,3 |
| MONTEVIDEO | Total | 100,0 | 100,0 | 100,0 | 100,0 | 100,0 | 100,0 |
| | Hombre | 53,0 | 50,7 | 48,9 | 50,4 | 53,2 | 54,2 |
| | Mujer | 47,0 | 49,3 | 51,1 | 49,6 | 46,8 | 45,8 |
| INTERIOR | Total | 100,0 | 100,0 | 100,0 | 100,0 | 100,0 | 100,0 |
| | Hombre | 58,8 | 60,0 | 57,1 | 52,8 | 55,1 | 60,4 |
| | Mujer | 41,2 | 40,0 | 42,9 | 47,2 | 44,9 | 39,6 |
| Interior Urbano | Total | 100,0 | 100,0 | 100,0 | 100,0 | 100,0 | 100,0 |
| | Hombre | 60,4 | 60,9 | 58,0 | 54,3 | 56,5 | 62,2 |
| | Mujer | 39,6 | 39,1 | 42,0 | 45,7 | 43,5 | 37,8 |
| Interior Urbano (*) | Total | 100,0 | 100,0 | 100,0 | 100,0 | 100,0 | 100,0 |
| | Hombre | 58,1 | 58,4 | 56,1 | 52,3 | 54,4 | 59,9 |
| | Mujer | 41,9 | 41,6 | 43,9 | 47,7 | 45,6 | 40,1 |
| Interior Urbano (**) | Total | 100,0 | 100,0 | 100,0 | 100,0 | 100,0 | 100,0 |
| | Hombre | 64,0 | 70,0 | 65,2 | 56,4 | 60,1 | 64,6 |
| | Mujer | 36,0 | 30,0 | 34,8 | 43,6 | 39,9 | 35,4 |
| Interior Rural | Total | 100,0 | 100,0 | 100,0 | 100,0 | 100,0 | 100,0 |
| | Hombre | 72,6 | 71,5 | 67,5 | 68,3 | 68,0 | 74,2 |
| | Mujer | 27,4 | 28,5 | 32,5 | 31,7 | 32,0 | 25,8 |

(*) Localidades de 5.000 o más habitantes.

(**) Localidades de menos de 5.000 habitantes.

Cuadro N°7a

**DISTRIBUCIÓN DE OCUPADOS POR ANTIGÜEDAD EN EL EMPLEO, SEGÚN ÁREA Y SEXO.
AÑO 2006**

| ÁREA | SEXO | TOTAL | ANTIGÜEDAD EN EL EMPLEO (meses) | | | | |
|------------------------|--------|-------|---------------------------------|-------|--------|---------|----------|
| | | | 1 - 3 | 4 - 6 | 7 - 12 | 13 - 24 | 25 o más |
| TOTAL PAÍS | Total | 100,0 | 9,5 | 5,1 | 12,4 | 9,0 | 64,0 |
| | Hombre | 100,0 | 9,5 | 4,9 | 11,4 | 8,6 | 65,6 |
| | Mujer | 100,0 | 9,5 | 5,5 | 13,7 | 9,5 | 61,8 |
| MONTEVIDEO | Total | 100,0 | 8,2 | 4,9 | 13,1 | 9,4 | 64,5 |
| | Hombre | 100,0 | 7,8 | 4,5 | 12,4 | 9,4 | 65,8 |
| | Mujer | 100,0 | 8,6 | 5,3 | 13,8 | 9,3 | 63,0 |
| INTERIOR | Total | 100,0 | 10,5 | 5,3 | 11,9 | 8,7 | 63,6 |
| | Hombre | 100,0 | 10,6 | 5,1 | 10,7 | 8,1 | 65,5 |
| | Mujer | 100,0 | 10,4 | 5,6 | 13,7 | 9,6 | 60,7 |
| Interior Urbano | Total | 100,0 | 10,9 | 5,5 | 12,1 | 8,8 | 62,6 |
| | Hombre | 100,0 | 11,2 | 5,4 | 10,9 | 8,3 | 64,3 |
| | Mujer | 100,0 | 10,6 | 5,7 | 13,9 | 9,6 | 60,1 |
| Interior Urbano (*) | Total | 100,0 | 10,7 | 5,5 | 12,2 | 8,8 | 62,8 |
| | Hombre | 100,0 | 10,7 | 5,3 | 11,0 | 8,3 | 64,7 |
| | Mujer | 100,0 | 10,6 | 5,8 | 13,9 | 9,6 | 60,2 |
| Interior Urbano (**) | Total | 100,0 | 12,9 | 5,6 | 11,9 | 8,7 | 60,9 |
| | Hombre | 100,0 | 14,1 | 5,7 | 10,5 | 8,2 | 61,5 |
| | Mujer | 100,0 | 10,7 | 5,4 | 14,4 | 9,7 | 59,8 |
| Interior Rural | Total | 100,0 | 7,1 | 3,9 | 9,8 | 7,8 | 71,3 |
| | Hombre | 100,0 | 7,0 | 3,6 | 9,3 | 7,3 | 72,8 |
| | Mujer | 100,0 | 7,4 | 4,6 | 11,4 | 9,2 | 67,4 |

(*) Localidades de 5.000 o más habitantes.

(**) Localidades de menos de 5.000 habitantes.

Cuadro N°8

**INGRESO PROMEDIO MENSUAL EN LA OCUPACIÓN PRINCIPAL POR ANTIGÜEDAD EN EL EMPLEO, SEGÚN SEXO
AÑO 2006**

| SEXO | TOTAL | ANTIGÜEDAD EN EL EMPLEO (meses) | | | | |
|----------|--------|---------------------------------|-------|--------|---------|----------|
| | | 1 - 3 | 4 - 6 | 7 - 12 | 13 - 24 | 25 o más |
| Hombre | 12.662 | 5.703 | 7.351 | 8.712 | 9.112 | 15.212 |
| Mujer | 8.703 | 3.961 | 5.127 | 5.924 | 6.541 | 10.701 |
| Rel. M/H | 68,7 | 69,5 | 69,7 | 68,0 | 71,8 | 70,3 |

Cuadro N°8a

**INGRESO PROMEDIO MENSUAL EN LA OCUPACIÓN PRINCIPAL DE LOS TRABAJADORES DEL SECTOR PRIVADO POR ANTIGÜEDAD EN EL EMPLEO, SEGÚN SEXO
AÑO 2006**

| SEXO | TOTAL | ANTIGÜEDAD EN EL EMPLEO (meses) | | | | |
|----------|--------|---------------------------------|-------|--------|---------|----------|
| | | 1 - 3 | 4 - 6 | 7 - 12 | 13 - 24 | 25 o más |
| Hombre | 12.158 | 5.678 | 7.320 | 8.449 | 9.049 | 15.012 |
| Mujer | 7.757 | 3.856 | 5.034 | 5.756 | 6.329 | 9.680 |
| Rel. M/H | 63,8 | 67,9 | 68,8 | 68,1 | 69,9 | 64,5 |

Cuadro N°9

**DISTRIBUCIÓN DE LOS OCUPADOS POR ANTIGÜEDAD EN EL EMPLEO, SEGÚN CATEGORÍA DE LA OCUPACIÓN
AÑO 2006**

| CATEGORÍA DE LA OCUPACIÓN | TOTAL | ANTIGÜEDAD EN EL EMPLEO (meses) | | | | |
|--------------------------------------|-------|---------------------------------|-------|--------|---------|----------|
| | | 1 - 3 | 4 - 6 | 7 - 12 | 13 - 24 | 25 o más |
| TOTAL | 100,0 | 100,0 | 100,0 | 100,0 | 100,0 | 100,0 |
| Asalariado privado | 55,3 | 77,9 | 75,3 | 73,4 | 67,2 | 45,2 |
| Asalariado público | 16,2 | 3,4 | 3,8 | 5,0 | 5,5 | 22,7 |
| Patrón | 4,9 | 0,5 | 1,1 | 1,7 | 2,8 | 6,8 |
| Cuenta propia sin local ni inversión | 6,5 | 7,9 | 7,3 | 6,4 | 8,0 | 6,0 |
| Cuenta propia con local o inversión | 16,8 | 9,2 | 11,7 | 13,3 | 16,3 | 19,1 |
| Otras situaciones | 0,3 | 1,0 | 0,7 | 0,1 | 0,2 | 0,2 |

Cuadro N°10

**INGRESO PROMEDIO MENSUAL EN LA OCUPACIÓN PRINCIPAL POR ANTIGÜEDAD EN EL EMPLEO, SEGÚN CATEGORÍA DE LA OCUPACIÓN
AÑO 2006**

| CATEGORÍA DE LA OCUPACIÓN | TOTAL | ANTIGÜEDAD EN EL EMPLEO (meses) | | | | |
|--------------------------------------|--------|---------------------------------|--------|--------|---------|----------|
| | | 1 - 3 | 4 - 6 | 7 - 12 | 13 - 24 | 25 o más |
| TOTAL | 10.969 | 4.956 | 6.334 | 7.389 | 7.955 | 13.350 |
| Asalariado privado | 9.893 | 5.128 | 6.518 | 7.438 | 8.090 | 12.712 |
| Asalariado público | 14.361 | 6.485 | 7.604 | 11.295 | 9.949 | 14.907 |
| Patrón | 27.563 | 14.006 | 14.023 | 14.989 | 19.884 | 28.962 |
| Cuenta propia sin local ni inversión | 3.817 | 2.626 | 3.198 | 3.127 | 3.256 | 4.360 |
| Cuenta propia con local o inversión | 9.156 | 4.574 | 6.146 | 6.730 | 6.984 | 10.223 |

(*) Valores a precios constantes de diciembre de 2008.

Cuadro N°11

**DISTRIBUCIÓN DE LOS OCUPADOS POR ANTIGÜEDAD EN EL EMPLEO, SEGÚN TAMAÑO DE LA EMPRESA
AÑO 2006**

| PERSONAS OCUPADAS | TOTAL | ANTIGÜEDAD EN EL EMPLEO (meses) | | | | |
|-------------------|-------|---------------------------------|-------|--------|---------|----------|
| | | 1 - 3 | 4 - 6 | 7 - 12 | 13 - 24 | 25 o más |
| TOTAL | 100,0 | 100,0 | 100,0 | 100,0 | 100,0 | 100,0 |
| 1 | 26,7 | 26,7 | 27,9 | 27,2 | 30,3 | 26,0 |
| 2 - 4 | 20,1 | 26,3 | 22,8 | 22,9 | 21,8 | 18,2 |
| 5 - 9 | 8,9 | 12,6 | 11,4 | 11,1 | 10,4 | 7,4 |
| 10 - 49 | 12,2 | 15,9 | 16,0 | 16,2 | 14,8 | 10,2 |
| 50 y más | 32,2 | 18,5 | 21,9 | 22,7 | 22,7 | 38,2 |
| En micro empresas | 46,8 | 52,9 | 50,7 | 50,0 | 52,1 | 44,2 |

Cuadro N°11a

**DISTRIBUCIÓN DE LOS OCUPADOS EN EL SECTOR PRIVADO POR ANTIGÜEDAD EN EL EMPLEO, SEGÚN
TAMAÑO DE LA EMPRESA
AÑO 2006**

| PERSONAS OCUPADAS | TOTAL | ANTIGÜEDAD EN EL EMPLEO (meses) | | | | |
|-------------------|-------|---------------------------------|-------|--------|---------|----------|
| | | 1 - 3 | 4 - 6 | 7 - 12 | 13 - 24 | 25 o más |
| TOTAL | 100,0 | 100,0 | 100,0 | 100,0 | 100,0 | 100,0 |
| 1 | 31,8 | 27,6 | 29,0 | 28,6 | 32,0 | 33,6 |
| 2 - 4 | 24,0 | 27,2 | 23,7 | 24,1 | 23,1 | 23,5 |
| 5 - 9 | 10,6 | 13,1 | 11,9 | 11,7 | 11,0 | 9,6 |
| 10 - 49 | 14,5 | 16,4 | 16,6 | 17,1 | 15,6 | 13,2 |
| 50 y más | 19,1 | 15,7 | 18,8 | 18,6 | 18,2 | 20,1 |
| En micro empresas | 55,8 | 54,8 | 52,7 | 52,7 | 55,2 | 57,1 |

Cuadro N°12

INGRESO PROMEDIO MENSUAL EN LA OCUPACIÓN PRINCIPAL POR ANTIGÜEDAD EN EL EMPLEO, SEGÚN TAMAÑO DE LA EMPRESA

AÑO 2006

| PERSONAS OCUPADAS | TOTAL | ANTIGÜEDAD EN EL EMPLEO (meses) | | | | |
|-------------------|--------|---------------------------------|-------|--------|---------|----------|
| | | 1 - 3 | 4 - 6 | 7 - 12 | 13 - 24 | 25 o más |
| TOTAL | 10.969 | 4.956 | 6.334 | 7.389 | 7.955 | 13.350 |
| 1 | 6.235 | 3.192 | 4.143 | 4.614 | 5.009 | 7.407 |
| 2 - 4 | 9.646 | 4.376 | 5.197 | 6.150 | 7.172 | 12.499 |
| 5 - 9 | 10.999 | 5.428 | 7.055 | 7.526 | 8.083 | 14.463 |
| 10 - 49 | 12.568 | 6.419 | 7.670 | 8.752 | 9.820 | 16.348 |
| 50 y más | 15.103 | 6.738 | 8.957 | 10.920 | 11.366 | 16.780 |
| En micro empres: | 15.882 | 7.568 | 9.340 | 10.764 | 12.181 | 19.906 |

(*) Valores a precios constantes de diciembre de 2008.

Cuadro N°12a

INGRESO PROMEDIO MENSUAL EN EL SECTOR PRIVADO POR ANTIGÜEDAD EN EL EMPLEO, SEGÚN TAMAÑO DE LA EMPRESA

AÑO 2006

| PERSONAS OCUPADAS | TOTAL | ANTIGÜEDAD EN EL EMPLEO (meses) | | | | |
|-------------------|--------|---------------------------------|-------|--------|---------|----------|
| | | 1 - 3 | 4 - 6 | 7 - 12 | 13 - 24 | 25 o más |
| TOTAL | 10.314 | 4.902 | 6.284 | 7.182 | 7.839 | 12.891 |
| 1 | 6.235 | 3.192 | 4.143 | 4.614 | 5.009 | 7.407 |
| 2 - 4 | 9.646 | 4.376 | 5.197 | 6.150 | 7.172 | 12.499 |
| 5 - 9 | 10.999 | 5.428 | 7.055 | 7.526 | 8.083 | 14.463 |
| 10 - 49 | 12.568 | 6.419 | 7.670 | 8.752 | 9.820 | 16.348 |
| 50 y más | 15.853 | 6.794 | 9.244 | 10.813 | 11.821 | 19.529 |

(*) Valores a precios constantes de diciembre de 2008.

Cuadro N°13

DISTRIBUCIÓN DE LOS OCUPADOS POR ANTIGÜEDAD EN EL EMPLEO, SEGÚN ACTIVIDAD PRINCIPAL DE LA EMPRESA
AÑO 2006

| ACTIVIDAD PRINCIPAL | TOTAL | ANTIGÜEDAD EN EL EMPLEO (meses) | | | | |
|---|-------|---------------------------------|-------|--------|---------|----------|
| | | 1 - 3 | 4 - 6 | 7 - 12 | 13 - 24 | 25 o más |
| TOTAL | 100,0 | 100,0 | 100,0 | 100,0 | 100,0 | 100,0 |
| Agricultura, Ganadería y Pesca. | 7,4 | 9,6 | 7,6 | 6,3 | 7,2 | 7,3 |
| Minas y Canteras. | 2,8 | 3,2 | 2,6 | 2,3 | 2,5 | 2,9 |
| Industrias de Alimentos y Tabaco. | 4,5 | 5,6 | 5,5 | 5,3 | 5,5 | 4,0 |
| Industrias Textil y de la Vestimenta. | 3,1 | 2,3 | 3,1 | 3,0 | 3,6 | 3,1 |
| Industrias de la Madera y el Papel. | 1,4 | 1,7 | 1,7 | 1,9 | 1,6 | 1,2 |
| Otras Industrias Manufactureras. | 4,8 | 3,4 | 4,8 | 4,7 | 5,2 | 4,9 |
| Distribución de Electricidad, Gas y Agua. | 1,1 | 0,5 | 0,4 | 0,3 | 0,2 | 1,5 |
| Industria de la Construcción. | 6,2 | 11,0 | 8,4 | 6,3 | 5,8 | 5,4 |
| Comercio. | 18,8 | 21,6 | 21,6 | 23,8 | 23,6 | 16,6 |
| Hoteles y Restaurantes. | 2,6 | 4,3 | 3,9 | 3,7 | 3,4 | 1,9 |
| Transporte. | 5,4 | 4,3 | 5,2 | 5,3 | 4,9 | 5,7 |
| Servicios de Intermediación. | 2,1 | 1,0 | 1,4 | 1,5 | 1,7 | 2,4 |
| Servicios a las Empresas y Adm. Pública. | 12,8 | 6,3 | 7,9 | 9,2 | 8,3 | 15,5 |
| Enseñanza. | 5,8 | 2,7 | 2,8 | 3,5 | 3,9 | 7,2 |
| Salud. | 7,0 | 3,8 | 4,4 | 5,4 | 5,5 | 8,1 |
| Servicios de Diversión y Culturales | 2,3 | 1,8 | 2,3 | 2,4 | 2,4 | 2,4 |
| Hogares con Servicio Doméstico | 9,1 | 14,4 | 13,4 | 12,4 | 11,7 | 6,9 |
| Otras Actividades de Servicios | 1,5 | 1,0 | 1,4 | 1,5 | 1,6 | 1,5 |
| Actividades no bien especificadas. | 1,5 | 1,5 | 1,6 | 1,4 | 1,4 | 1,5 |

Cuadro N°13a

**DISTRIBUCIÓN DE LOS OCUPADOS DE LOS TRABAJADORES DEL SECTOR PRIVADO POR ANTIGÜEDAD EN EL EMPLEO, SEGÚN ACTIVIDAD PRINCIPAL DE LA EMPRESA
AÑO 2006**

| ACTIVIDAD PRINCIPAL | TOTAL | ANTIGÜEDAD EN EL EMPLEO (meses) | | | | |
|---|-------|---------------------------------|-------|--------|---------|----------|
| | | 1 - 3 | 4 - 6 | 7 - 12 | 13 - 24 | 25 o más |
| TOTAL | 100,0 | 100,0 | 100,0 | 100,0 | 100,0 | 100,0 |
| Agricultura, Ganadería y Pesca. | 8,8 | 9,9 | 7,9 | 6,6 | 7,6 | 9,4 |
| Minas y Canteras. | 3,3 | 3,3 | 2,7 | 2,4 | 2,6 | 3,7 |
| Industrias de Alimentos y Tabaco. | 5,3 | 5,8 | 5,7 | 5,6 | 5,8 | 5,1 |
| Industrias Textil y de la Vestimenta. | 3,7 | 2,4 | 3,2 | 3,2 | 3,8 | 4,0 |
| Industrias de la Madera y el Papel. | 1,6 | 1,7 | 1,8 | 2,0 | 1,7 | 1,5 |
| Otras Industrias Manufactureras. | 5,4 | 3,5 | 5,0 | 4,8 | 5,5 | 6,0 |
| Distribución de Electricidad, Gas y Agua. | 0,2 | 0,3 | 0,4 | 0,2 | 0,2 | 0,2 |
| Industria de la Construcción. | 7,3 | 11,3 | 8,7 | 6,6 | 6,1 | 6,7 |
| Comercio. | 22,5 | 22,3 | 22,5 | 25,0 | 25,0 | 21,4 |
| Hoteles y Restaurantes. | 3,0 | 4,4 | 4,0 | 3,9 | 3,5 | 2,3 |
| Transporte. | 5,5 | 4,3 | 5,2 | 5,5 | 5,0 | 5,9 |
| Servicios de Intermediación. | 1,9 | 1,0 | 1,5 | 1,4 | 1,8 | 2,2 |
| Servicios a las Empresas y Adm. Pública. | 6,4 | 5,2 | 6,3 | 7,2 | 6,3 | 6,5 |
| Enseñanza. | 2,4 | 1,7 | 1,9 | 2,1 | 2,1 | 2,6 |
| Salud. | 6,3 | 3,6 | 4,0 | 4,9 | 4,9 | 7,6 |
| Servicios de Diversión y Culturales | 2,4 | 1,8 | 2,2 | 2,4 | 2,5 | 2,5 |
| Hogares con Servicio Doméstico | 1,7 | 1,1 | 1,5 | 1,6 | 1,7 | 1,9 |
| Otras Actividades de Servicios | 10,8 | 14,9 | 13,9 | 13,1 | 12,3 | 9,0 |
| Actividades no bien especificadas. | 1,5 | 1,4 | 1,7 | 1,4 | 1,4 | 1,6 |

Cuadro N°14**DISTRIBUCIÓN DE LOS OCUPADOS POR ANTIGÜEDAD EN EL EMPLEO, SEGÚN TIPO DE OCUPACIÓN
AÑO 2006**

| TIPO DE OCUPACIÓN | TOTAL | ANTIGÜEDAD EN EL EMPLEO (meses) | | | | |
|---|-------|---------------------------------|-------|--------|---------|----------|
| | | 1 - 3 | 4 - 6 | 7 - 12 | 13 - 24 | 25 o más |
| TOTAL | 100 | 100 | 100 | 100 | 100 | 100 |
| Directivos de la Adm. Publica, Empresas | 5,5 | 2,7 | 4,0 | 4,8 | 5,7 | 6,1 |
| Profesionales Científicos e Intelectuales | 9,5 | 3,2 | 4,3 | 6,1 | 6,9 | 11,8 |
| Técnicos y Profesionales Nivel Medio | 6,0 | 3,5 | 4,3 | 5,2 | 5,8 | 6,6 |
| Empleados de Oficinas | 12,6 | 7,4 | 9,3 | 11,0 | 9,3 | 14,3 |
| Trab. de los Servicios y Vendedores | 14,8 | 19,2 | 19,9 | 19,3 | 17,7 | 12,4 |
| Agricultores, Trab. Agropec. y Pesqueros | 5,9 | 4,8 | 3,9 | 3,9 | 4,2 | 6,8 |
| Oper Artes Mecánicas y Otros Oficios | 15,4 | 16,0 | 15,9 | 14,6 | 15,4 | 15,5 |
| Oper. Instalaciones Fijas y Afines | 6,9 | 5,9 | 6,4 | 7,5 | 6,9 | 6,9 |
| Trabajadores No Calificados | 22,7 | 37,0 | 31,7 | 27,3 | 27,8 | 18,2 |
| Otras ocupaciones | 0,9 | 0,4 | 0,3 | 0,3 | 0,4 | 1,3 |

ANEXO 2: DEFINICIÓN DE LAS VARIABLES DE CLASIFICACIÓN

Área geográfica

| | | | |
|------------|--|---|----------------|
| Total país | | | |
| Montevideo | Interior | | Interior Rural |
| | Interior Urbano | | |
| | Localidades de 5.000 o más habitantes. | Localidades de menos de 5.000 habitantes. | |

Antigüedad en el empleo en la ocupación principal (en meses)

1 – 3

4 - 6

7 - 12

13 - 24

25 o más

Remuneración mensual en la ocupación principal

Se mide en pesos corrientes y refiere al ingreso líquido por trabajo del mes anterior al de la Encuesta. Algunas personas declaran que su ingreso por trabajo en el mes anterior es nulo, por ejemplo, porque recién empezaron a trabajar, porque no tuvieron ingresos o simplemente porque el empleador aún les adeudaba la remuneración.

Horas de trabajo habituales en la ocupación principal

Se calcula a partir del número de horas que las personas declaran trabajar habitualmente por semana, y multiplicando este dato por un factor (4,3) para llevar a horas por mes

Remuneración por hora en la ocupación principal

Es el cociente de la remuneración mensual entre las horas de trabajo en la ocupación principal.

Condición del trabajador

La condición del trabajador es “formal” o “precario” según si por su ocupación principal realiza o no aportes a una Caja de Jubilaciones.

Sexo

Mujer Hombre

Grupo de edades

14 a 19 20 a 24 25 a 34 35 a 44 45 a 54 55 a 64 65 o más

Nivel educativo

Primaria: Personas con Primaria completa o incompleta o sin instrucción.

Secundaria: Personas con Secundaria completa o incompleta

Técnico: Personas con estudios técnicos completos o incompletos

Terciario: Personas con estudios de nivel terciario o superior, completo o incompleto

Categoría de la ocupación

Obrero o empleado privado: persona que trabaja en relación de dependencia, percibiendo remuneraciones en dinero o especies, en el sector privado.

Obrero o empleado público: persona que trabaja en relación de dependencia en el sector público.

Miembro de cooperativa de producción: persona que trabaja en calidad de socio cooperativista, cualquiera se al actividad productiva a que la cooperativa se dedica.

Patrón con personal a su cargo: persona que explota su propia empresa económica y que tienen a su cargo uno o más trabajadores a sueldo o jornal.

Trabajador por cuenta propia (o patrón sin personal a su cargo): persona que, sin depender de un patrón, explota su propia empresa económica sin ocupar a ningún trabajador remunerado.

- Sin local o inversión: trabajador por cuenta propia que no ha realizado ninguna inversión en bienes de capital fijo.
- Con local o inversión: trabajador por cuenta propia que ha realizado inversiones en bienes de capital fijo.

Programa público de empleo: personas que están trabajando en empleos transitorios creados en el marco de programas sociales de ayuda a la población de menores ingresos.

Trabajador no remunerado: personas que trabaja en una empresa o negocio de cuyo propietario puede o no ser pariente y no recibe remuneración alguna (trabajador familiar o aprendiz).

Tamaño de la empresa

1 persona 2-4 personas 5-9 personas 10-49 personas 50 y más

Tipo de ocupación

| | |
|---|---|
| Directivos de la Adm. Publica, Empresas | Agricultores, Trab. Agropec.y Pesqueros |
| Profesionales Científicos e Intelectuales | Oper. Artes Mecánicas y Otros Oficios |
| Técnicos y Profesionales Nivel Medio | Oper. de Instalaciones Fijas y Afines |
| Empleados de Oficinas | Trabajadores No Calificados |
| Trab. de los Servicios y Vendedores | Otras ocupaciones |

Actividad principal de la empresa

| | |
|--|---|
| Agricultura, Ganadería y Pesca | Transporte |
| Minas y Canteras | Servicios de Intermediación |
| Industrias de Alimentos y Tabaco | Servicios a las Empresas y Adm. Pública |
| Industrias Textil y de la Vestimenta | Enseñanza |
| Industrias de la Madera y el Papel | Salud |
| Otras Industrias Manufactureras | Servicios de Diversión y Culturales |
| Distribución de Electricidad, Gas y Agua | Hogares con Servicio Doméstico |
| Industria de la Construcción | Otras Actividades de Servicios |
| Comercio | Actividades no bien especificadas |
| Hoteles y Restaurantes | |
