

ENCUESTA NACIONAL DE HOGARES AMPLIADA 2006

NOTA METODOLÓGICA

El Instituto Nacional de Estadística realizó en el año 2006 una ampliación de la cobertura de la Encuesta Continua de Hogares para incluir en el relevamiento a las localidades urbanas pequeñas y a las zonas rurales. El tamaño planeado de la muestra de la Encuesta Ampliada (ENHA-2006) alcanzó a 85.316 hogares en todo el país, lo que significa que aproximadamente uno de cada doce hogares del universo fue incluido en la muestra del año 2006.

Al expandir los resultados de la muestra al total del universo, la ENHA-2006 estima el total de personas residentes en hogares particulares en Uruguay en 3.065.599. Si a ello se le agregara la población en viviendas colectivas, se obtiene un total estimado de 3.109.370 personas, lo cual difiere significativamente de las Proyecciones de Población realizadas por este mismo Instituto. La Proyección de Población vigente estima en 3.314.466 la población residente en 2006.

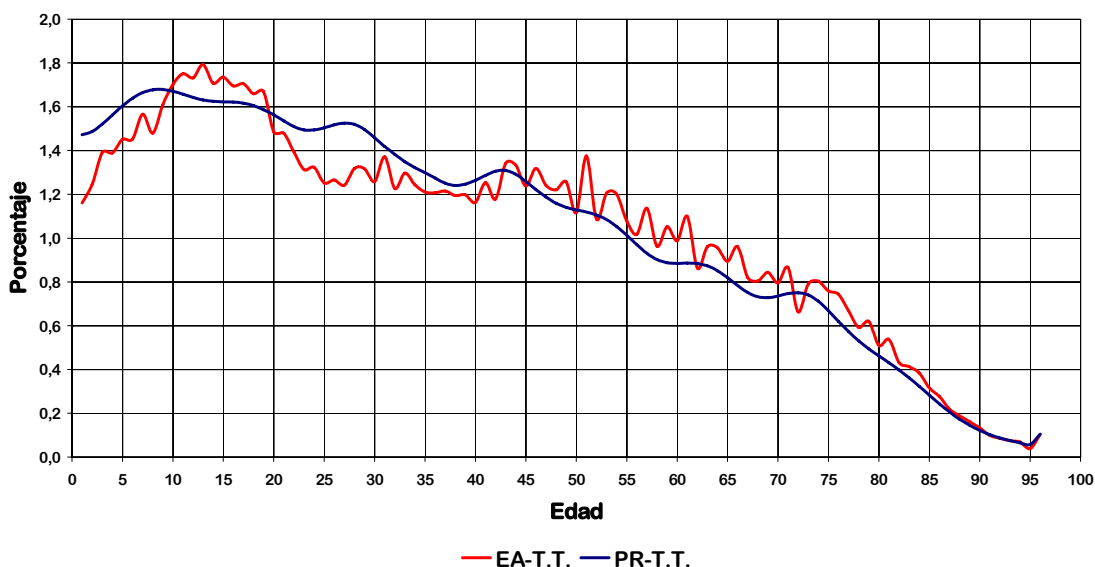
Esta diferencia de 200.000 personas en la estimación de la población genera también diferencias a la hora de realizar estimaciones de total por grupos de edades, de la población activa, de la población ocupada y de la población desocupada, entre otros.

El INE se encuentra en este momento abocado a la revisión de las Proyecciones de Población puesto que es posible que los supuestos sobre los cuales se basaron hayan experimentado variaciones no previstas. Sin embargo, de acuerdo con los resultados de un análisis primario, no se puede afirmar que el problema se explique exclusivamente por dichas Proyecciones. Abonan esta afirmación los elementos que se exponen a continuación.

- a) a) La población total en hogares particulares estimada a partir de una muestra de 7.320 viviendas, realizada por la Encuesta Nacional de Gastos e Ingresos de los Hogares, alcanza a 3.165.545 personas. Si se le agrega la población residente en viviendas colectivas¹, se obtiene un total para la población del país en 2006 de 3.209.316. Aunque esta estimación es más cercana a los datos de la Proyección, está sujeta a mayor variabilidad que la de la ENHA-2006, en virtud del tamaño de la muestra.
- b) La diferencia puede explicarse también por el sistema de sustituciones de las viviendas a ser entrevistadas por la Encuesta, el cual incluye, entre otras causas, las "ausencias momentáneas" por parte de los moradores. En estos casos, cuando se verifica la ausencia a través de tres o más visitas, la vivienda es sustituida por otra seleccionada en forma aleatoria dentro de la misma zona de las viviendas titulares. El efecto de la sustitución se refleja en la estructura por edades de la población estimada por la ENHA-2006. Como se ve en la siguiente gráfica, en la que se compara la distribución porcentual por edades simples estimada con la Proyección, el déficit se produce entre personas en edades de trabajo (20 a 49 años) y personas menores de 5 años. Por otra parte, al sustituir por viviendas con personas presentes al momento de la encuesta, se produce un superávit de personas en edades de retiro (60 o más) que, en general, constituyen hogares de pequeño tamaño.

¹ La cual sólo puede estimarse en base al Censo Fase 1 de 2004.

Distribución porcentual ENHA-Proyección 2004 Hombres y mujeres



Por otra parte, los supuestos sobre la migración internacional utilizados en el Informe Metodológico de las “Estimación y proyecciones de la población del Uruguay (revisión 2005)” darían cuenta de una posible sobreestimación de la población en 2006, cuando se los compara con los datos aportados por la Dirección Nacional de Migración para el período 2004-2006. Dichos supuestos son:

1. La migración internacional sale sólo de las áreas urbanas.
2. La migración internacional de 2004 se reduce a la mitad para 2005.
3. La migración en el año 2010 será la mitad del supuesto para 2005.
4. La migración desde 2005 a 2010 desciende linealmente.
5. La migración a partir del año 2010 y hasta el 2025 se mantiene constante.

En resumen, el INE entiende que es necesario advertir a los usuarios sobre las diferencias detectadas al contrastar los resultados de la ENHA-2006 con las proyecciones de población. Las mismas originan pequeñas distorsiones en las estimaciones de las tasas (no mayores que los márgenes de error estimados); y que, en el caso de las estimaciones de totales pueden utilizarse los datos de las Proyecciones de Población hasta tanto éstas sean revisadas.