

Estimación de la población (1) por área y sexo, según condición de actividad. (miles de personas) 2007

Condición de Actividad	Total País			Montevideo			Total Interior			Interior del País 5.000 o más habitantes			Localidades pequeñas y zonas rurales		
	Total	Hombres	Mujeres	Total	Hombres	Mujeres	Total	Hombres	Mujeres	Total	Hombres	Mujeres	Total	Hombres	Mujeres
TOTAL	3.324	1.605	1.718	1.342	626	716	1.981	979	1.002	1.543	746	797	438	233	205
Activos	1.631	913	718	698	367	331	934	546	388	724	409	318	210	137	70
Ocupado	1.482	853	629	638	343	295	845	510	335	648	379	272	197	132	62
Desocupados	149	60	89	60	24	35	89	36	54	77	31	46	13	5	8
Desocupado busca 1ª vez	28	12	16	11	5	6	17	7	10	14	6	8	2	1	2
Desocupado propiamente dicho y seguro de paro	121	48	73	48	19	29	73	29	44	62	24	38	10	4	6
Inactivos	968	322	646	389	129	260	578	193	385	451	149	299	127	44	86
Quehaceres del hogar	242	15	226	84	7	77	158	8	149	122	7	113	35	2	36
Estudiante	217	97	121	90	41	49	128	56	72	103	45	58	24	10	14
Rentista	10	2	7	5	1	4	5	1	3	4	1	3	1	0	0
Jubilado	337	165	172	146	67	79	191	98	93	143	73	70	48	25	23
Pensionista	128	22	107	52	6	46	76	16	60	62	12	49	14	4	11
Otro	34	21	12	13	8	5	21	14	7	16	11	6	5	3	1
Menores de 14 años	725	370	354	255	130	125	469	240	229	368	188	180	101	52	49

Fuente : Instituto Nacional de Estadística (INE) - Encuesta Continua de Hogares 2007.

(1) : Población proyectada a partir del Censo Fase I relevado en 2004, corregido por omisión censal.

Evolución del empleo y desempleo, por región, según año (en miles). 1992-2007

Años	Total País		Montevideo		Resto País	
	Personas ocupadas	Personas desocupadas	Personas ocupadas	Personas desocupadas	Personas ocupadas	Personas desocupadas
1992	1.142,9	113,2	593,3	58,7	549,6	54,5
1993	1.156,0	105,4	603,1	55,4	552,9	50,0
1994	1.186,9	121,1	612,8	62,1	574,1	59,0
1995	1.206,0	137,5	622,0	75,1	584,0	62,4
1996	1.174,8	159,1	613,4	86,8	561,4	72,3
1997	1.172,4	151,5	581,4	76,2	591,0	75,2
1998	1.103,7	123,8	610,8	69,3	492,9	54,5
1999	1.082,1	137,7	601,3	80,0	480,8	57,6
2000	1.067,6	167,7	583,2	93,5	484,4	74,2
2001	1.076,2	193,2	586,0	106,6	490,2	86,6
2002	1.038,3	211,3	563,6	115,2	474,6	96,1
2003	1.032,0	208,5	552,9	110,3	479,2	98,2
2004 (1)	1.098,9	165,3	566,3	84,1	532,5	81,2
2005 (2)	1.114,5	154,9	566,4	75,7	548,0	79,2
2006 (3)	1.413,5	167,0	606,7	68,6	807,1	98,3
2007 (3)	1.482,6	149,2	637,8	59,8	844,8	89,4

FUENTE : Instituto Nacional de Estadística (INE) - Encuesta Continua de Hogares y Encuesta de Hogares Ampliada 2006.

(1) : Para el año 2004 las cifras fueron revisadas.

(2) : Población proyectada a partir del Censo Fase I relevado en 2004, corregido por omisión censal, en localidades de 5.000 o más habitantes según el Censo General del año 1996.

(3) : Población proyectada a partir del Censo Fase I relevado en 2004, corregido por omisión censal, total del país.



**Tasa de empleo anual, por región, según año.
(localidades de 5.000 y más habitantes). 1987-2007**

Años	Total País	Montevideo	Resto País
1987	52,4	54,6	50,6
1988	52,2	53,9	50,9
1989	53,1	54,5	51,6
1990	52,1	54,0	50,2
1991	52,3	54,2	50,2
1992	52,2	54,1	50,4
1993	52,0	54,0	49,8
1994	52,8	55,0	50,6
1995	53,0	55,4	50,7
1996	51,3	54,0	48,5
1997	51,0	53,2	49,1
1998	54,3	55,1	53,4
1999	52,6	54,1	51,1
2000	51,5	52,8	50,1
2001	51,4	53,0	49,7
2002	49,1	50,8	47,3
2003	48,3	49,7	46,9
2004	50,8	52,0	49,6
2005	51,4	52,1	50,6
2006	53,9	55,1	52,8
2007	56,7	58,4	55,1

FUENTE : Instituto Nacional de Estadística (INE) - Encuesta Continua de Hogares y Encuesta de Hogares Ampliada 2006

**Estimación puntual de la tasa específica de empleo por grupos de edades,
según departamento. Total del País 2007**

	Total	14 a 19	20 a 29	30 a 39	40 a 49	50 a 59	60 y más
Total País	56,7	21,0	68,1	80,5	81,4	74,9	24,2
Montevideo	58,4	19,3	70,6	83,9	85,0	77,1	24,1
Resto País	55,4	22,0	66,1	78,1	78,9	73,4	24,2
Artigas	52,0	20,1	55,8	68,6	76,7	68,7	27,1
Canelones	56,2	22,1	67,3	79,0	79,7	72,9	22,0
Cerro Largo	53,3	19,1	60,2	72,7	80,5	72,3	28,6
Colonia	57,6	23,3	74,6	81,9	80,1	77,5	24,7
Durazno	49,9	15,8	63,4	71,8	77,7	65,8	22,1
Flores	58,6	20,7	69,3	81,0	83,6	77,0	30,7
Florida	54,5	19,2	67,9	82,9	80,4	74,2	21,7
Lavalleja	53,7	18,5	65,7	77,2	80,2	76,7	21,9
Maldonado	59,7	26,3	71,9	79,8	81,3	75,5	28,0
Paysandú	52,6	20,8	64,8	75,9	75,9	71,5	23,8
Río Negro	52,7	19,0	62,8	76,1	76,3	70,9	21,8
Rivera	53,9	23,4	65,0	74,1	75,9	69,2	25,7
Rocha	55,9	21,3	67,1	79,2	78,0	74,8	22,8
Salto	53,9	24,7	61,9	75,6	75,2	73,0	24,8
San José	58,5	28,2	71,7	84,4	80,9	75,4	23,0
Soriano	57,8	21,9	67,7	81,5	81,4	75,4	26,3
Tacuarembó	54,4	16,0	57,1	77,4	77,0	77,5	28,2
Treinta y Tres	51,9	19,8	55,3	76,7	75,9	69,1	22,8

FUENTE : Instituto Nacional de Estadística (INE).

NOTA : La tasa específica de empleo se calcula como el cociente entre la población ocupada y la población total en cada grupo de edad.



Promedio de horas trabajadas en la semana en la ocupación principal por categoría de la ocupación, según departamento. 2007

	Total	Empleado u obrero privado (1)	Empleado u obrero público	Patrón	Cuenta propia sin local	Cuenta propia con local	Trabajador no remunerado
Total País	39,5	40,9	39,0	49,7	24,1	37,8	32,9
Montevideo	38,2	40,0	38,1	48,7	23,0	34,8	30,1
Resto País	40,5	41,7	39,7	50,3	25,3	39,6	34,5
Artigas	40,0	42,6	39,9	46,2	25,7	39,7	32,4
Canelones	40,4	41,3	39,2	51,9	26,0	39,4	32,1
Cerro Largo	38,0	39,4	41,2	49,3	21,7	36,6	28,5
Colonia	40,5	41,5	38,1	51,6	21,8	38,0	30,9
Durazno	40,8	41,3	40,5	51,6	23,9	41,2	49,9
Flores	39,5	40,2	39,1	52,8	18,5	39,0	36,3
Florida	42,9	43,7	39,8	50,6	34,7	42,0	43,2
Lavalleja	40,1	40,9	38,8	47,6	26,8	40,8	36,9
Maldonado	41,7	43,8	38,8	47,5	26,6	39,6	37,8
Paysandú	40,2	41,1	38,8	50,5	25,2	39,2	31,9
Río Negro	41,5	42,8	40,2	51,5	30,0	39,3	33,0
Rivera	40,4	40,4	41,4	42,8	23,3	42,7	33,2
Rocha	39,0	40,2	39,7	45,6	27,1	38,8	28,1
Salto	38,5	41,0	37,6	50,7	21,6	35,7	31,8
San José	42,8	43,6	42,3	56,2	23,5	42,6	37,0
Soriano	40,8	41,4	40,3	47,5	28,5	40,2	28,7
Tacuarembó	40,6	41,8	41,6	49,3	25,1	39,0	41,0
Treinta y Tres	40,0	40,8	39,2	50,4	30,7	40,7	38,5

FUENTE : Instituto Nacional de Estadística (INE) - Encuesta Continua de Hogares (ECH) 2007.
(1) : Incluye Miembro de Cooperativa de Producción.

Tasa de desempleo anual, por región según año. 1987-2007

	Total País	Montevideo	Resto País
1987	9,1	9,3	8,9
1988	8,6	9,1	8,2
1989	8,0	8,5	7,4
1990	8,5	9,3	7,7
1991	8,9	8,9	8,8
1992	9,0	9,0	9,0
1993	8,3	8,4	8,2
1994	9,2	9,2	9,2
1995	10,3	10,8	9,7
1996	11,9	12,3	11,4
1997	11,4	11,6	11,3
1998	10,1	10,2	9,9
1999	11,3	11,8	10,7
2000	13,6	13,9	13,3
2001	15,3	15,5	15,0
2002	16,9	17,0	16,9
2003	16,9	16,7	17,0
2004	13,1	12,9	13,2
2005	12,2	11,8	12,6
2006	10,9	10,6	11,1
2007	9,2	8,6	9,7

FUENTE : Instituto Nacional de Estadística (INE) - Encuesta Continua de Hogares (ECH) y Encuesta de Hogares Ampliada 2006.



Estimaciones puntuales de la tasa de desempleo y la contribución al desempleo según características en el total del país (en porcentaje). 2007

	Total País	Montevideo	Resto País
Tasa de desempleo	9,2	8,6	9,7
Hombres	6,6	6,6	6,5
Mujeres	12,4	10,7	13,8
Contribución al desempleo			
Desocupados propiamente dichos	7,5	7,0	7,9
Buscan trabajo por primera vez	1,7	1,6	1,8
Hasta 24 años de edad	4,1	3,9	4,3
25 y más años de edad	5,2	4,8	5,4
Hombres	3,6	3,4	3,7
Mujeres	5,7	5,2	6,0
Jefe del hogar	1,9	1,8	2,0
Otro miembro del hogar	7,3	6,8	7,7

FUENTE : Instituto Nacional de Estadística (INE) - Encuesta Continua de Hogares (ECH) 2007.

Estimación puntual de la tasa de desempleo por grupos de edades según departamento. Total País 2007

	Total	14 a 24	25 y más
Total País	9,2	24,4	6,2
Montevideo	8,6	24,1	5,7
Interior	9,7	24,7	6,6
Artigas	14,2	32,2	9,8
Canelones	9,7	24,0	6,8
Cerro Largo	10,7	33,4	6,8
Colonia	5,9	16,5	3,9
Durazno	12,6	29,3	9,1
Flores	7,3	24,2	4,4
Florida	9,0	26,8	5,6
Lavalleja	7,3	23,4	4,7
Maldonado	10,7	23,4	7,9
Paysandú	10,7	26,4	7,1
Río Negro	11,5	30,3	7,7
Rivera	10,2	25,0	6,9
Rocha	10,5	23,9	7,6
Salto	8,6	20,8	5,8
San José	8,5	20,5	5,6
Soriano	9,1	28,3	4,9
Tacuarembó	9,2	25,7	6,5
Treinta y Tres	10,4	28,5	7,0

FUENTE : Instituto Nacional de Estadística (INE) - Encuesta Continua de Hogares (ECH) 2007.



Total de funcionarios de la Administración Central, Empresas Públicas y Gobiernos Departamentales, según inciso. Al 30/06/2007

Inciso	Total	Presupuestados	Contratados	Zafrales y Otros
Total general	235.171	151.087	74.977	9.107
01 Poder Legislativo	1.418	1.394	24	-
02 Presidencia de la República	1.192	405	494	293
03 Ministerio de Defensa Nacional	31.512	4.956	26.430	126
04 Ministerio del Interior	27.050	25.724	1.210	116
05 Ministerio de Economía y Finanzas	4.512	4.197	255	60
06 Ministerio de Relaciones Exteriores	567	531	36	-
07 Ministerio de Ganadería, Agricultura y Pesca	2.210	1.691	519	-
08 Ministerio de Industria, Energía y Minería	357	128	220	9
09 Ministerio de Turismo	1.067	851	215	1
10 Ministerio de Transporte y Obras Públicas	3.655	579	3.046	30
11 Ministerio de Educación y Cultura	2.804	2.005	792	7
12 Ministerio de Salud Pública	14.502	13.638	864	-
13 Ministerio de Trabajo y Seguridad Social	943	676	267	-
14 Ministerio de Vivienda, Ordenamiento Territorial y Medio Ambiente	412	128	281	3
15 Ministerio de Desarrollo Social	87	49	38	-
16 Poder Judicial	4.800	4.306	494	-
17 Tribunal de Cuentas	381	326	55	-
18 Corte Electoral	919	894	25	-
19 Tribunal de lo Contencioso Administrativo	93	78	15	-
25 Administración Nacional de Educación Pública	53.730	30.298	23.039	393
26 Universidad de la República	12.017	11.957	60	-
27 Instituto del Niño y Adolescente del Uruguay	3.700	1.287	2.063	350
28 Banco de Previsión Social	3.620	3.288	332	-
50 Banco Central	472	472	-	-
51 Banco de la República Oriental del Uruguay	3.437	3.436	-	1
52 Banco Hipotecario del Uruguay	947	904	40	3
53 Banco de Seguros del Estado	1.370	1.214	156	-
60 Administración Nacional de Combustibles Alcohol y Portland	1.938	1.749	93	96
61 Administración Nacional de Usinas y Trasmisiones Eléctricas	6.141	6.102	39	-
62 Administración Nacional de Ferrocarriles del Estado	1.097	386	711	-
63 Primeras Líneas Uruguayas de Navegación Aérea	141	61	80	-
64 Administración Nacional de Puertos	797	94	703	-
65 Administración Nacional de Telecomunicaciones	4.421	4.420	1	-
65 Obras Sanitarias del Estado	4.357	3.083	995	279
67 Administración Nacional de Correos	1.737	1.000	737	-
70 Instituto Nacional de Colonización	189	14	175	-
80 Intendencia Municipal de Artigas	1.419	765	254	400
81 Intendencia Municipal de Canelones	4.862	2.051	-	2.811
82 Intendencia Municipal de Cerro Largo	1.281	465	816	-
83 Intendencia Municipal de Colonia	1.534	578	768	188
84 Intendencia Municipal de Durazno	1.305	563	183	559
85 Intendencia Municipal de Flores	619	186	398	35
86 Intendencia Municipal de Florida	1.200	586	583	31
87 Intendencia Municipal de Lavalleja	1.280	500	508	272
88 Intendencia Municipal de Maldonado	3.249	1.182	1.668	399
89 Intendencia Municipal de Paysandú	1.607	924	512	171
90 Intendencia Municipal de Río Negro	1.450	746	11	693
91 Intendencia Municipal de Rivera	1.040	380	658	2
92 Intendencia Municipal de Rocha	1.577	278	1.145	154
93 Intendencia Municipal de Salto	1.756	638	597	521
94 Intendencia Municipal de San José	722	658	19	45
95 Intendencia Municipal de Soriano	1.267	866	92	309
96 Intendencia Municipal de Tacuarembó	1.544	486	323	735
97 Intendencia Municipal de Treinta y Tres	979	141	823	15
98 Intendencia Municipal de Montevideo	7.888	6.773	1.115	-

FUENTE : Oficina Nacional de Servicio Civil (ONSC).

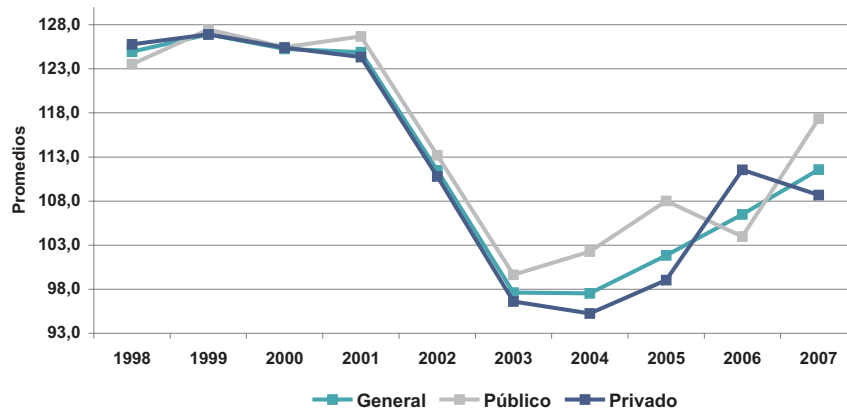


Índice Medio de Salarios, Índice Medio de Salarios Nominales (Ley 17.649) e Índice Medio de Salarios Reales, según sector.
 Base Dic. de 2002 = 100 . Promedio Anual.
 2006-2007

Sector	2006	2007	Variación %
Índice Medio de Salarios	138,04	156,37	13,28
Salarios y Compensaciones del Sector Público	144,58	164,42	13,72
Salarios y Compensaciones del Sector Privado	134,83	152,41	13,04
Índice Medio de Salarios Nominales	134,69	152,69	13,36
Salarios y Compensaciones del Sector Público	141,26	160,22	13,43
Salarios y Compensaciones del Sector Privado	131,47	148,99	13,33
Índice Medio de Salarios Reales	106,48	111,56	4,77
Salarios y Compensaciones del Sector Público	111,54	117,35	5,21
Salarios y Compensaciones del Sector Privado	103,99	108,72	4,55

FUENTE : Instituto Nacional de Estadística (INE).

Índice Medio de Salario Real, Nivel General, Salarios y Compensaciones Público y Privado
 Promedios anuales 1998 - 2007

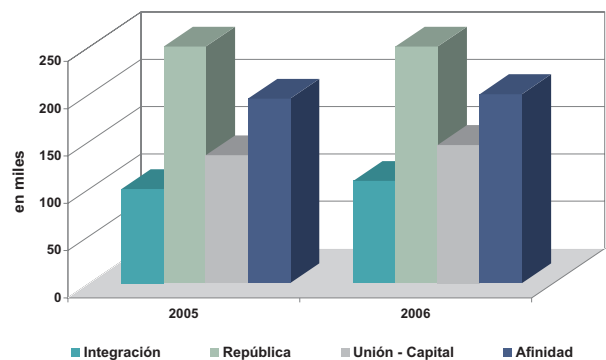


Afiliados al Sistema AFAP (1), por año, según AFAP (en miles). 2005-2006

Años	2005	2006
Total	687	723
Afinidad	195	200
Integración	99	108
República	257	269
Unión - Capital	135	146

FUENTE : Banco de Previsión Social (BPS).
 NOTA : Datos a Diciembre de cada año.
 (1) : AFAP - Administradora de Fondo y Ahorro Previsional.

Afiliados al Sistema AFAP



Puestos de trabajo cotizantes al sistema de Seguridad Social. 2006

Organismo	Cotizantes
Total	1.199.471
Banco de Previsión Social (1)	1.083.841
Caja Bancaria (2)	12.041
Caja Profesionales Universitarios (2)	38.800
Caja Notarial (2)	7.680
Servicio Retiros y Pensiones de las Fuerzas Armadas (2)	30.538
Servicio Retiros y Pensiones Policiales (2)	26.571

FUENTE : Banco de Previsión Social (BPS).

(1) : Promedio anual.

(2) : Los datos corresponden a diciembre de cada año.

Número de prestaciones por concepto de jubilación y pensión. Diciembre 2006

Organismo	Prestaciones
Total	810.700
Banco de Previsión Social	706.984
Caja Bancaria	16.177
Caja Profesionales Universitarios	11.183
Caja Notarial	2.018
Servicio Retiros y Pensiones de las Fuerzas Armadas	44.999
Servicio Retiros y Pensiones Policiales	29.339

FUENTE : Banco de Previsión Social (BPS).

Beneficiarios de seguros sociales por tipo de cobertura. 2006

Asignaciones Familiares	551.658
Seguros Sociales de Enfermedad	615.010
Seguro por desempleo	17.466

FUENTE : Banco de Previsión Social (BPS).

Prestaciones vertidas por el sistema de Seguridad Social (millones de pesos). 2006

Invalidez, vejez y sobrevivencia	50.177
Desocupación	917
Enfermedad	7.935
Cargas familia y maternidad	2.569

FUENTE : Banco de Previsión Social (BPS), Cajas: de Jubilaciones y Pensiones Bancarias (CJPB), Profesionales Universitarios (CJPPU), Notarial y Servicios de Retiros y Pensiones de las Fuerzas Armadas y Policiales (SRPFFAA).



Ingresos y egresos consolidados del sistema de Seguridad Social, según organismo o institución (millones de pesos). 2006

Organismo o Institución	Ingresos	Egresos	Resultado
Total	56.434,34	67.414,62	-10.980,28
Banco de Previsión Social	47.343,15	52.491,22	-5.148,07
Civil y Escolar (1)	9.844,82	13.445,66	
Industria y Comercio Rural y Servicio Doméstico	13.088,99	16.591,06	
Asignaciones Familiares (2)	1.408,81	6.694,04	
Seguros Sociales de Enfermedad (3)	185,05	2.569,04	
Seguros por Desempleo	6.674,46	7.675,57	
Fondos Especiales	-	917,01	
Gastos de Funcionamiento e Inversiones	812,43	670,28	
Otros (Impuestos afectados)	-	3.928,58	
Ingresos Varios (4)	14.629,87	-	
Ingresos Varios (4)	698,73	-	
Personas Públicas no Estatales	7.601,80	8.203,69	-601,89
Caja Bancaria	4.173,93	4.868,84	
Caja Profesionales Universitarios	2.448,17	2.282,96	
Caja Notarial	979,70	1.051,89	
Otros	1.489,39	6.719,72	-5.230,32
Servicio de Retiros y Pensiones de las Fuerzas Armadas (FF.AA.) (5)	879,71	4.471,72	
Servicio de Retiros y Pensiones Policiales (6)	609,68	2.248,00	

FUENTE : Banco de Previsión Social (BPS), Cajas de Jubilaciones y Pensiones Bancarias (CJPB), de Profesionales Universitarios (CJPPU), Notarial y Servicios de Retiros y Pensiones de las Fuerzas Armadas y Policiales (SRPFFAA).

NOTA : La asistencia financiera neta del Gobierno Central al Banco de Previsión Social no incluida, fue de 9.864,0 millones de pesos en 2004, según Balances del Organismo - Se declara que la Ley 16107 en su Art. 22, prevee una afectación del Impuesto al Valor Agregado para el Banco de Previsión Social a partir de 1990. La ley N° 17.345 afecta la recaudación del Impuesto de Contribución al Financiamiento de la Seguridad Social (COFIS) al Banco de Previsión Social (BPS).

(1) : Incluye los ingresos por las aportaciones patronales y personales de los funcionarios del Gobierno Central.

(2) : En ingresos incluye partida especial de Rentas Generales que financia las erogaciones de Asignaciones Familiares (A.F.) para Hogares de Menores Recursos (art. 4°, ley 17.139)

(3) : En Ingresos incluye el aporte de la cuota mutual de pasivos. En egresos, a partir de 2002 incluye partida especial de Rentas Generales para financiar las erogaciones Cuota Mutual Primaria (Ley 17.1556, Art. 26).

(4) : Incluye aportes sin discriminar que corresponden a Declaraciones de no Pago.

(5) : En Ingresos se excluye la Asistencia Financiera del Gobierno Central que fue de 1.558,3 y de 1.640,9

(6) : En Ingresos se excluye la Asistencia Financiera del Gobierno Central que fue de 1.507,1 y de 1.638,3 millones de pesos en 2005 y 2006 respectivamente.

