



Instituto Nacional de Estadística Uruguay

Censo Fase I - 2004

Objetivos

- Actualizar Base Cartográfica.
- Actualizar Marco Geoestadístico.
- Confeccionar Directorio de Direcciones Principales.
- Estimar Saldos Migratorios.
- Ajuste de las Proyecciones Demográficas

Características Generales del Censo

- Es un procedimiento estadístico caracterizado por las mayores dificultades técnicas, prácticas y operativas.
- Se releva en forma exhaustiva el territorio nacional asegurando la inclusión de todas las unidades a investigar.
- Involucra a toda la sociedad.
- Como toda actividad estadística la información individual está celosamente amparada por el secreto estadístico.

Características particulares de Fase I

- El relevamiento se desarrolló entre el 15 de junio y el 31 de julio de 2004.
- Registró a las personas en función de su residencia habitual (Censo de derecho).
- Se relevó información básica acorde a los objetivos definidos.

División geoestadística



- Departamento Censal
- Sección (232)
- Segmento (3.967)
- Zona (55.955)

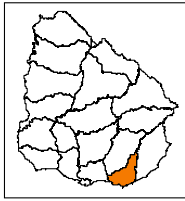
Estrategia de acción

➤ Centralización Normativa

Instituto Nacional de Estadística

➤ Descentralización Operativa

Intendencias Municipales



Departamento de MALDONADO

Secciones Censales



Organización Departamental

- Jefe Departamental: 1
- Jefes Seccionales: 11 (9)
- Enumeradores: 127
- Segmentos: 254
- Zonas: 5.284

Documentación de referencia

- Manual del jefe departamental
- Manual del supervisor
- Manual del enumerador
- Formularios, cuestionarios, planillas

www.ine.gub.uy

Maldonado

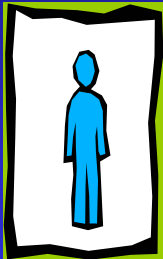
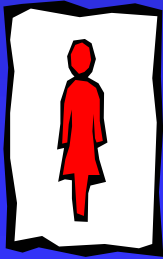
Principales Resultados

La población de Maldonado representa el 4.3% de la población total del país que alcanza a 3.241.003 habitantes

**140.192 personas
tienen su
residencia habitual
en Maldonado a
mediados del año
2004**



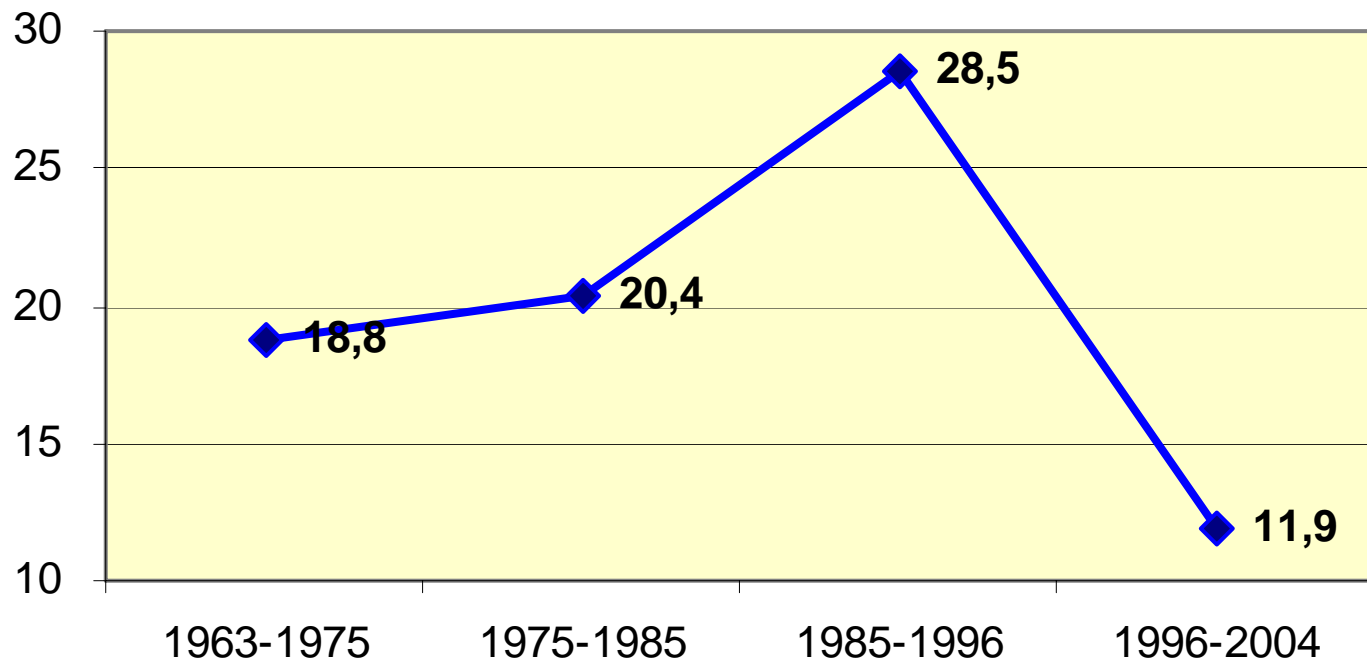
La población de Maldonado se reparte en proporciones casi similares entre hombres y mujeres

| SEXO | POBLACION | % |
|--|-----------|--------|
|  | 69.105 | 49.3 % |
|  | 71.087 | 50.7 % |

□ En el intervalo de los ocho años que separan este recuento del último censo, la población aumentó en 12.915 personas, equivalente a una tasa de crecimiento anual medio intercensal del 11.9 por mil

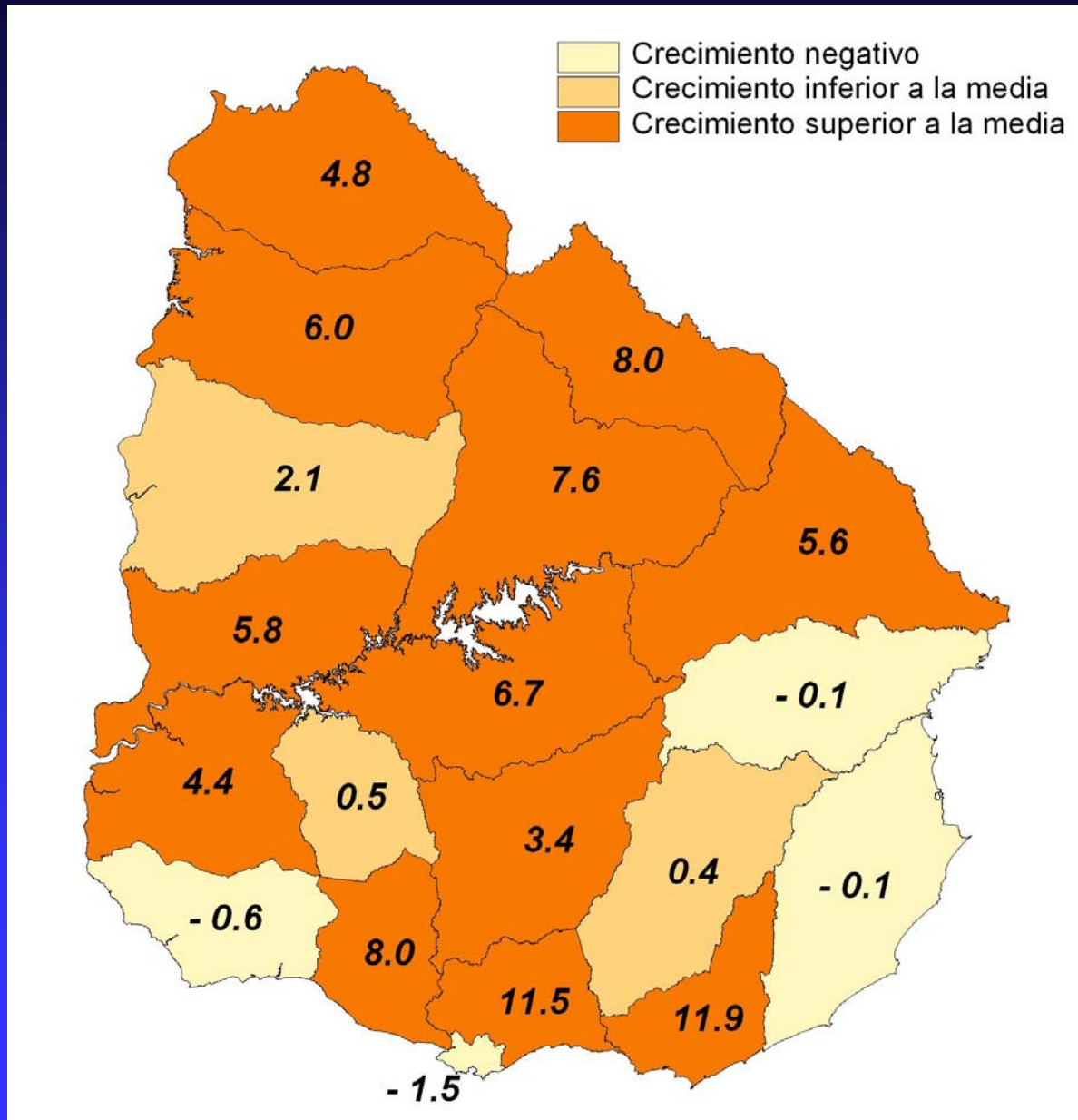
□ Esta tasa revela una significativa disminución en el ritmo de crecimiento de la población con relación a lo ocurrido en períodos intercensales anteriores

Evolución de la tasa anual media de crecimiento intercensal (por mil)

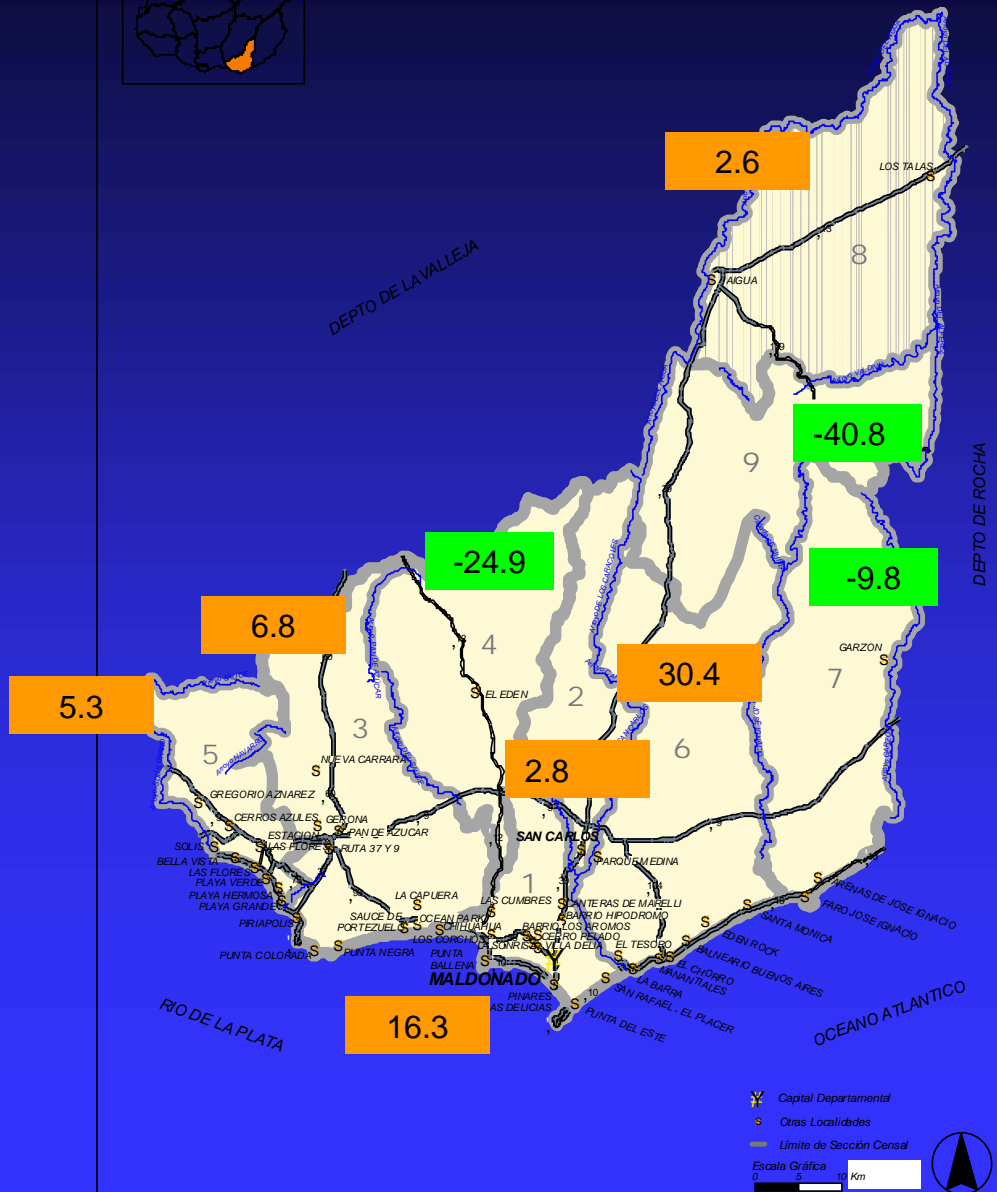
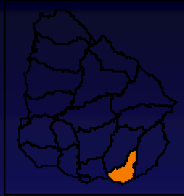


Tasas de crecimiento anual medio intercensal por departamentos

Crecimiento anual medio nacional igual a 3.2 por mil.



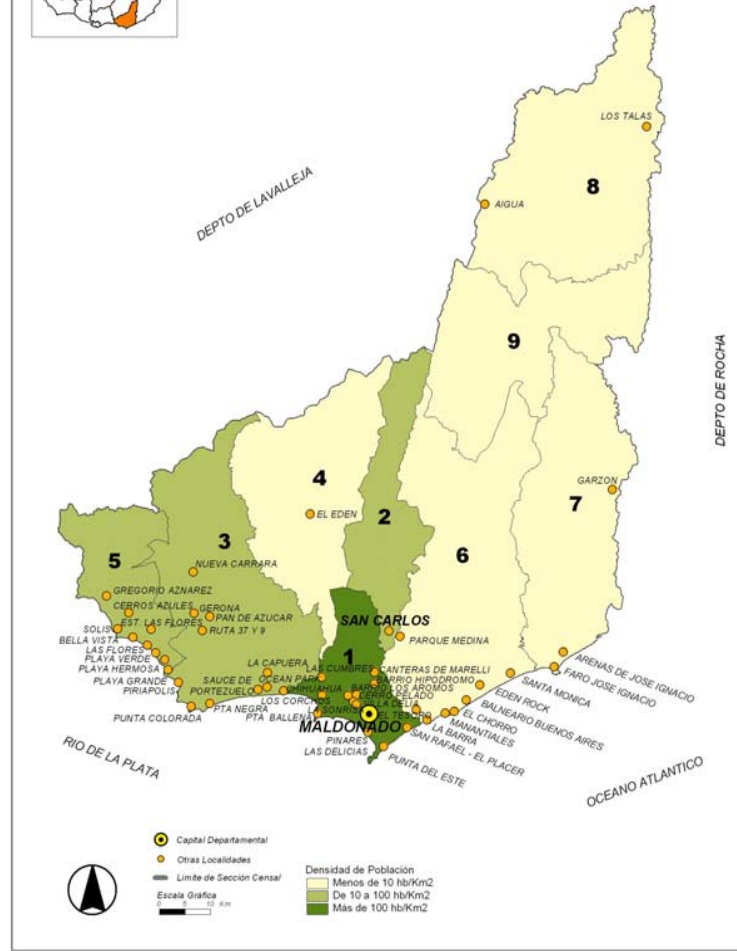
Departamento de MALDONADO





Departamento de MALDONADO

Densidad de Población



POBLACIÓN Y TASA DE CRECIMIENTO ANUAL MEDIO INTERCENSAL, SEGÚN LOCALIDADES SELECCIONADAS E ÍNDICE DE PRIMACÍA URBANA. 1996 y 2004.

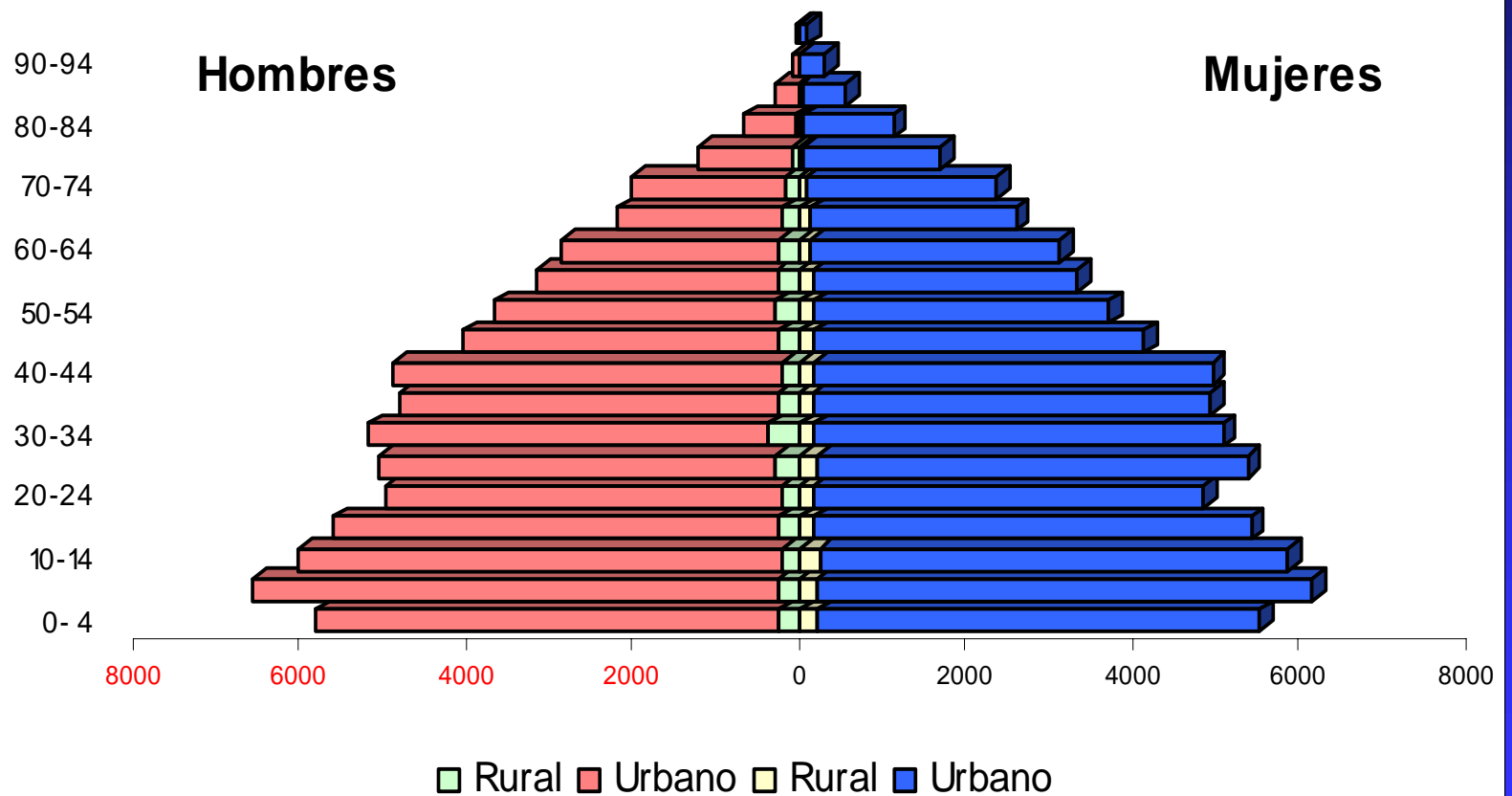
| LOCALIDADES | POBLACIÓN | | TASA DE CRECIMIENTO INTERCENSAL (por mil) |
|---------------------------|------------------|---------------|--|
| | 1996 | 2004 | |
| Maldonado | 48.936 | 54.603 | 13.5 |
| San Carlos | 24.030 | 24.771 | 3.7 |
| Pinares – Las Delicias | 6.989 | 8.524 | 24.5 |
| Piriápolis | 7.570 | 7.899 | 5.2 |
| Punta del Este | 8.294 | 7.298 | -15.8 |
| Pan de Azúcar | 6.532 | 7.098 | 10.2 |
| Cerro Pelado | 2.407 | 6.385 | 120.3 |
| Aiguá | 2.567 | 2.676 | 5.1 |
| San Rafael – El Placer | 1.950 | 1.994 | 2.8 |
| Barrio Hipódromo | 1.436 | 1.577 | 11.5 |
| Índice de Primacía Urbana | 1.3 | 1.3 | -.- |

Nota: El índice de primacía urbana se calcula dividiendo la población de la ciudad más grande entre las tres que le siguen en tamaño poblacional.

El descenso en el ritmo de crecimiento de la población de Maldonado es resultado del comportamiento de las variables demográficas fecundidad, mortalidad y de la migración interna e internacional.

Ello se refleja en el gráfico de la distribución por sexo y edad de la población

Población por grupos de edad y sexo según área geográfica



- La pirámide se reduce en su base por efecto del descenso de la natalidad. La tasa bruta de natalidad se redujo un 21% (pasó de 21.1 por mil en 1996 al 16.6 por mil en 2004).
- La mortalidad infantil se redujo un 19% y la esperanza de vida al nacimiento aumentó 2.08 años.

- El marcado estrechamiento del gráfico en las edades jóvenes, indica la presencia de emigración.
- La expulsión de población joven es una característica del departamento que persiste en el tiempo.

También el gráfico, por su forma, muestra una población en proceso de envejecimiento demográfico.

Uno de los indicadores de este envejecimiento es la proporción de personas de 65 años o más de edad en el total de la población.

PORCENTAJE DE POBLACIÓN POR SEXO SEGÚN GRUPOS DE EDAD, 1996 Y 2004.

| GRUPOS DE EDAD | 1996 | | | 2004 | | |
|-----------------------|--------------|----------------|----------------|--------------|----------------|----------------|
| | TOTAL | HOMBRES | MUJERES | TOTAL | HOMBRES | MUJERES |
| TOTAL | 100.0 | 100.0 | 100.0 | 100.0 | 100.0 | 100.0 |
| 0 – 14 años | 26.1 | 26.5 | 25.7 | 25.6 | 26.6 | 24.7 |
| 15 – 64 años | 64.1 | 64.8 | 63.3 | 63.5 | 63.9 | 63.1 |
| 65 o más años | 9.8 | 8.7 | 11.0 | 10.9 | 9.5 | 12.2 |

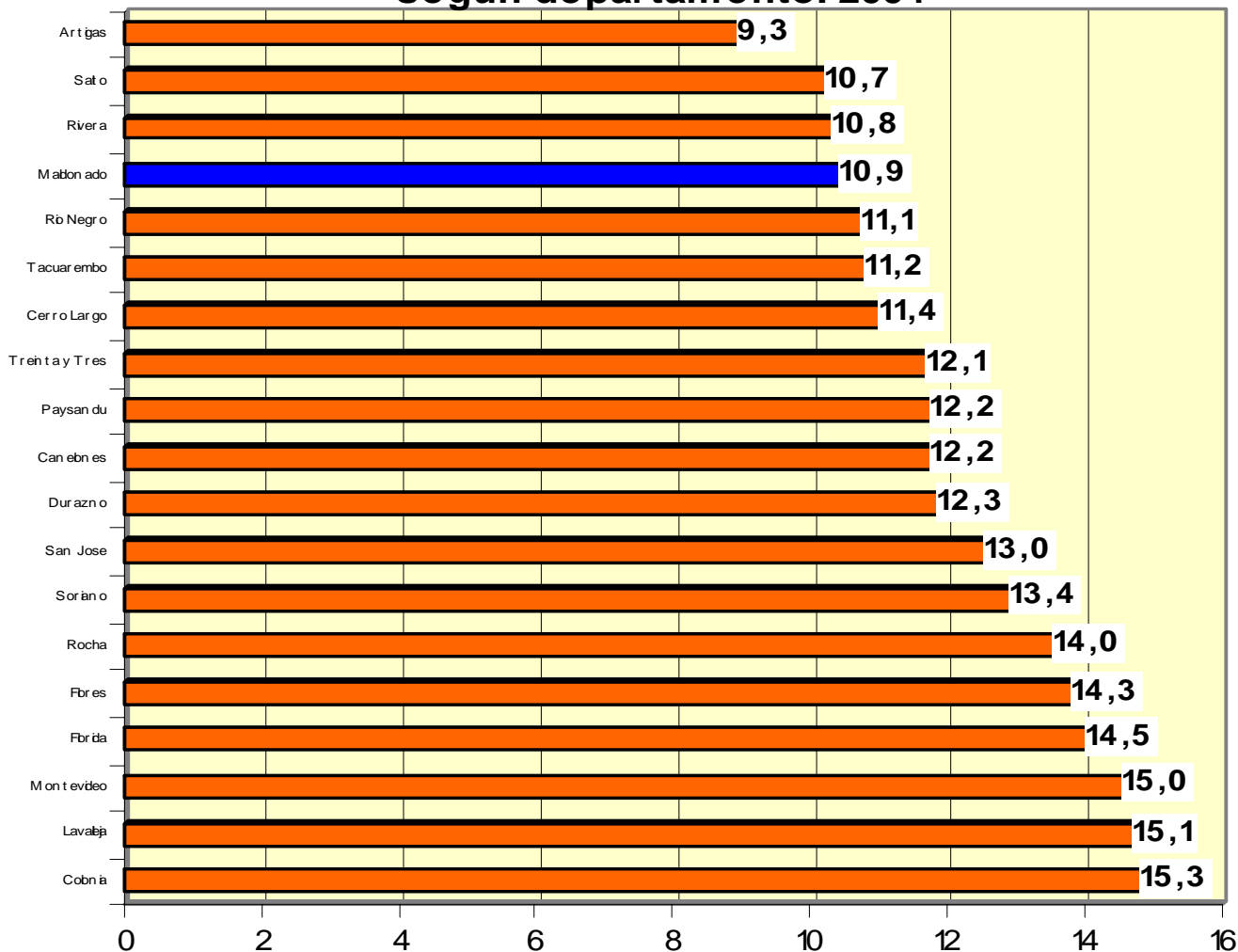
Este comportamiento demográfico es muy dinámico dado que la población de 65 años o más de edad crece a una tasa superior a la del resto de la población (24.1 por mil contra 10.5 por mil)

¿Cómo se ubica Maldonado en el contexto nacional del envejecimiento?

- **Es el cuarto departamento menos envejecido del país .**
- **Hay dos menores de quince años por cada persona adulta mayor.**

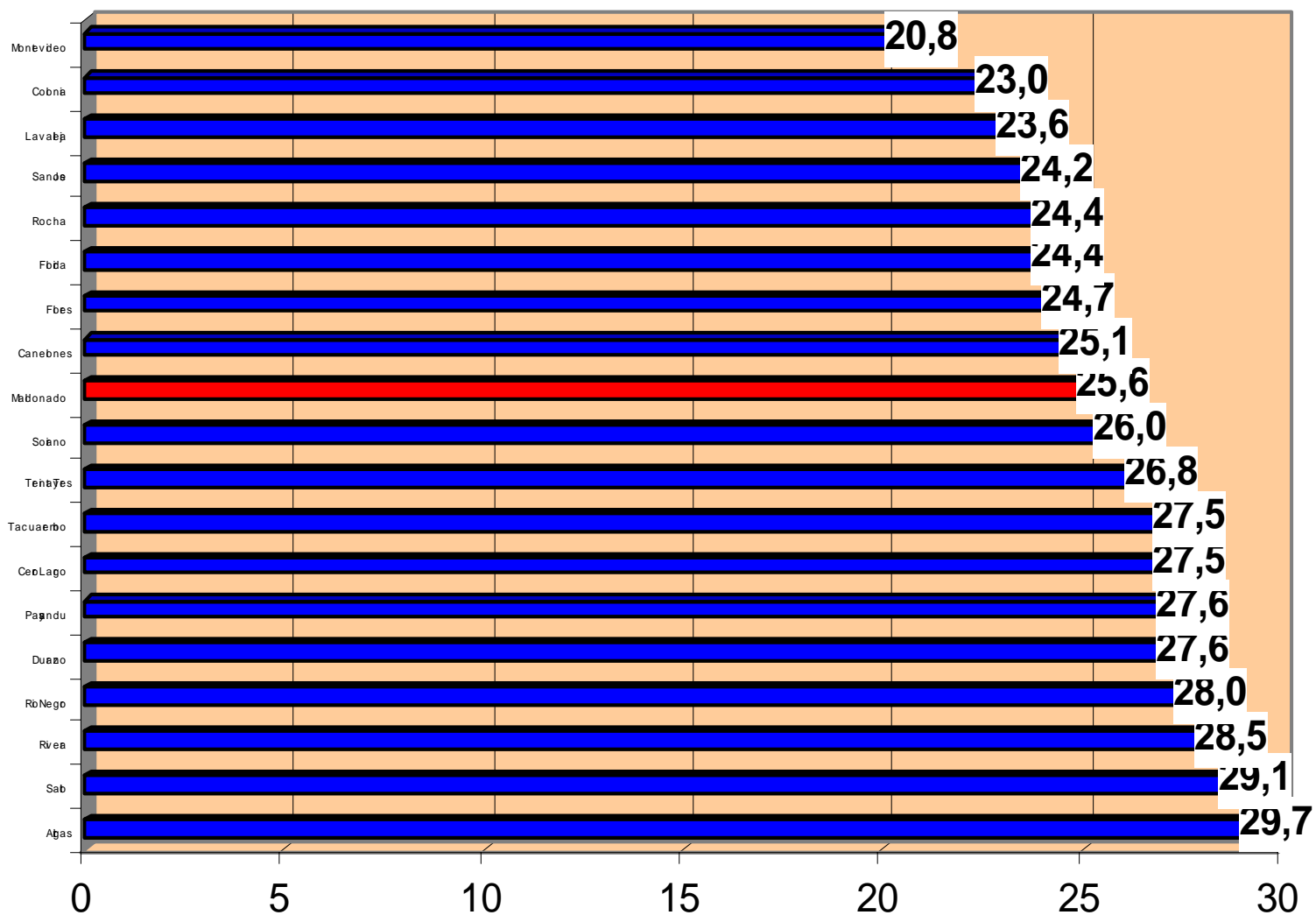
El 13.4% de la población total del país tiene 65 años o más de edad

Porcentaje de población de 65 años o más de edad, según departamento. 2004



Los menores de 15 años son el 23.9% de la población total del país

Porcentaje de población menor de 15 años. Censo 2004



Aumenta la concentración de la población en el área urbana de Maldonado en desmedro de la rural.

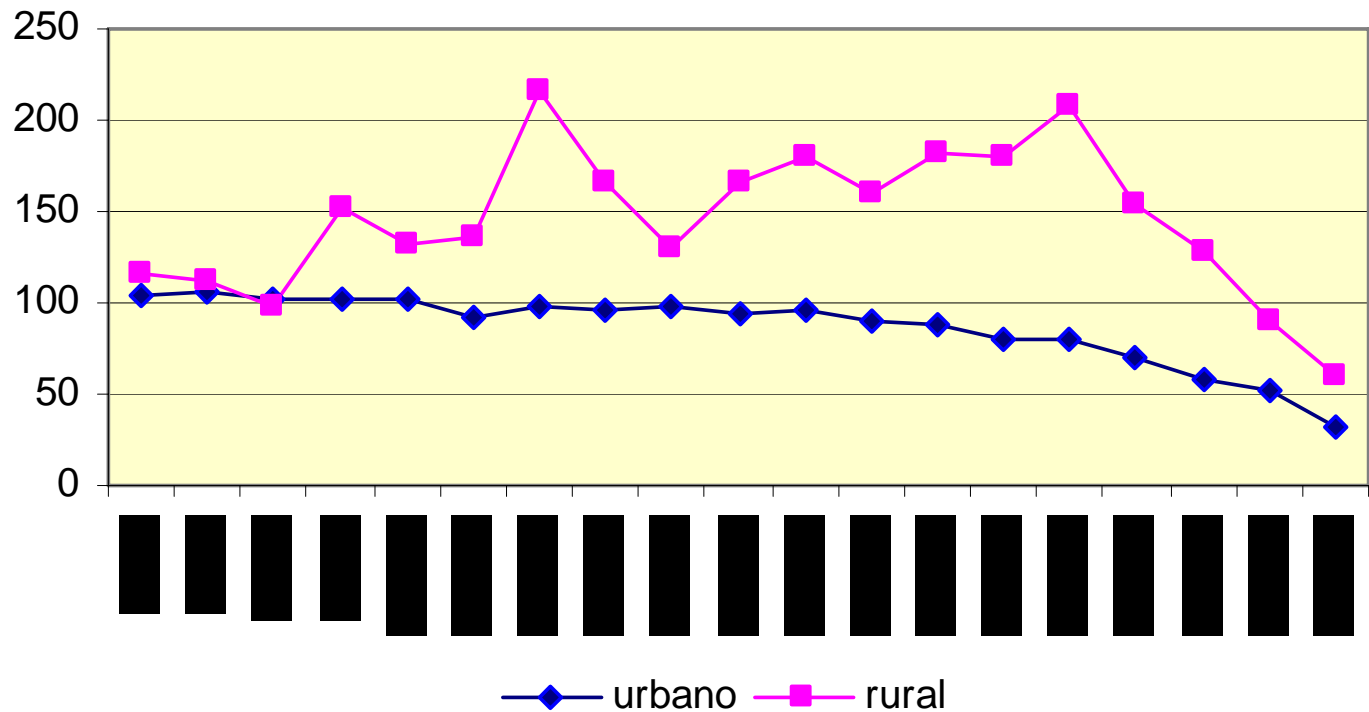
- **El grado de urbanización pasó de 93.8% en 1996 a 95.3% en 2004.**

En este proceso intervienen los siguientes factores:

- **migración de la población rural hacia áreas urbanas**
- **crecimiento natural de la población urbana**
- **transferencia de población por reclasificación del área de su zona de residencia**

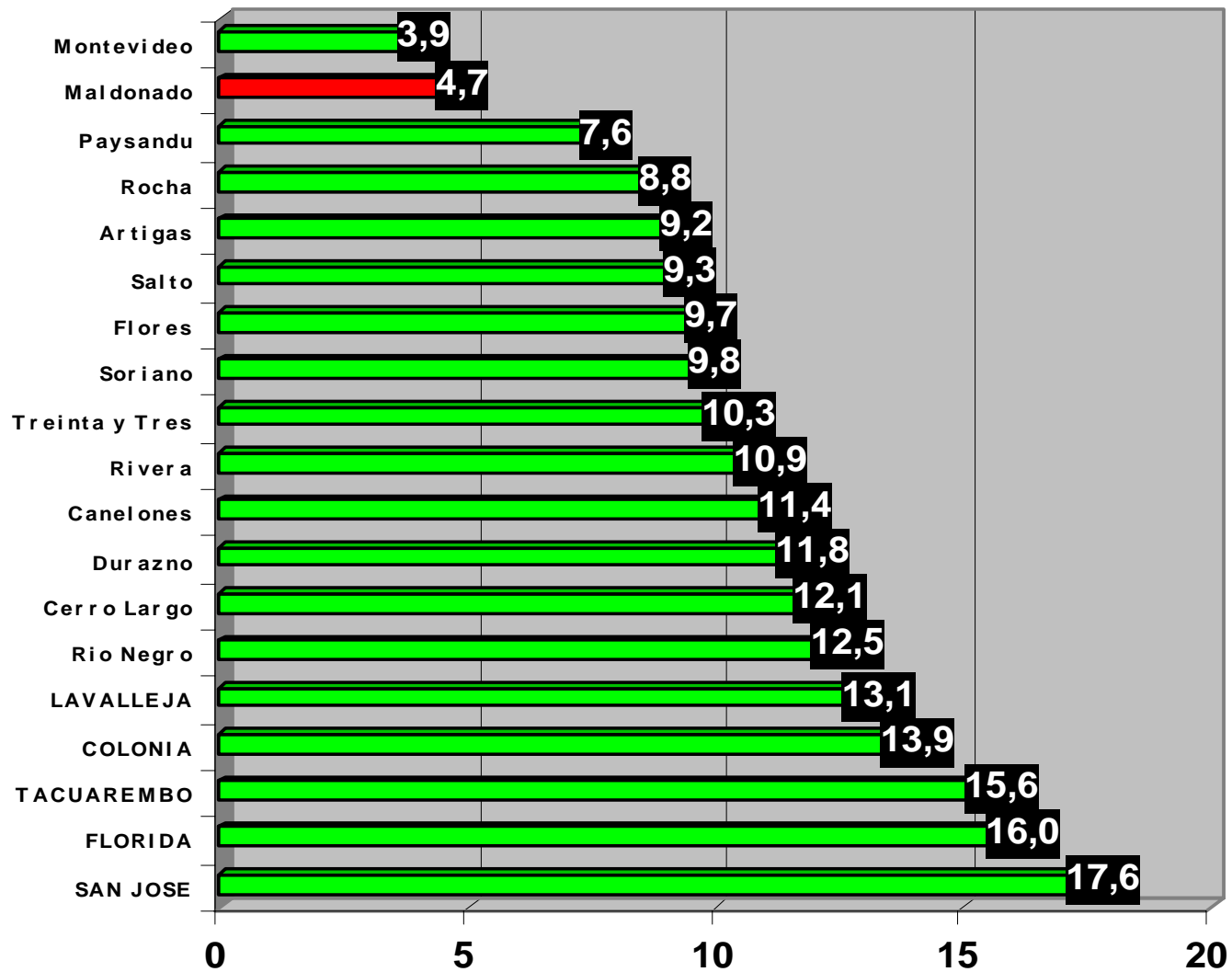
**En la población urbana predominan las mujeres
(hay 105 mujeres por cada cien hombres).
En la población rural la relación se invierte y hay
149 hombres por cada 100 mujeres.**

Indice de masculinidad por grupo de edades y área



En relación a los restantes departamentos, Maldonado es el segundo con menor porcentaje de población rural.

Porcentaje de población rural por departamento



Los hogares particulares aumentaron un 15% en relación a 1996. En áreas rurales se observa una reducción del 10%.

NUMERO DE HOGARES PARTICULARES EN LOS CENSOS DE 1996 Y 2004, SEGÚN AREA Y PORCENTAJE DE VARIACIÓN INTERCENSAL

| AREA | HOGARES PARTICULARES | | PORCENTAJE DE VARIACIÓN |
|---------------|-----------------------------|---------------|--------------------------------|
| | 1996 | 2004 | |
| TOTAL | 41.420 | 47.657 | 15.1 |
| URBANA | 38.829 | 45.334 | 16.8 |
| RURAL | 2.591 | 2.323 | -10.3 |

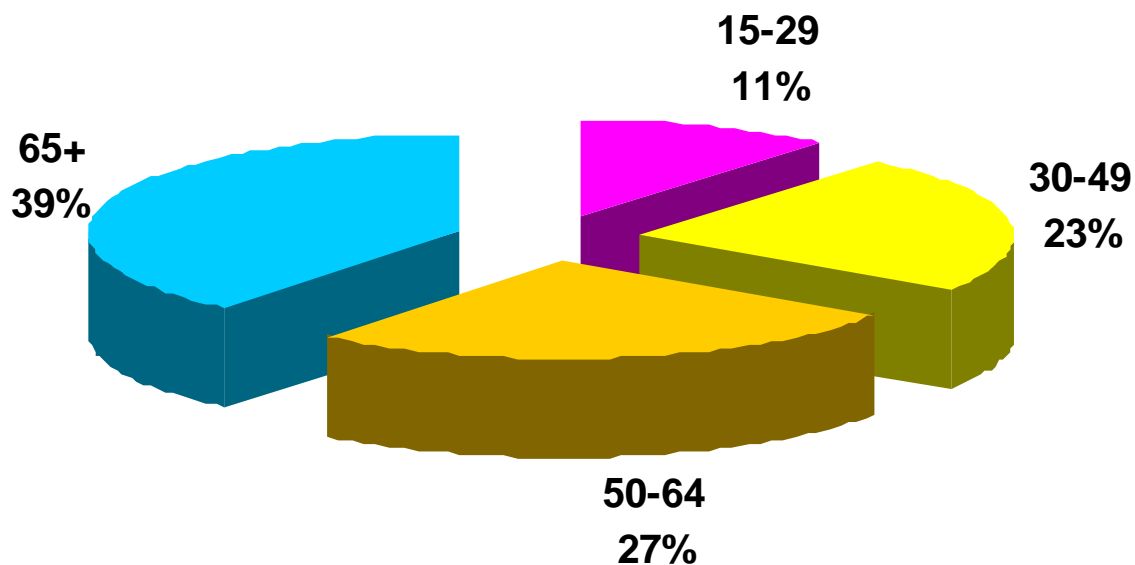
El tamaño medio de los hogares particulares continúa reduciéndose.

**TAMAÑO MEDIO DE LOS HOGARES PARTICULARES
EN LOS CENSOS DE 1996 Y 2004 SEGÚN AREA**

| AREA | TAMAÑO MEDIO DE LOS HOGARES PARTICULARES | |
|---------------|---|-------------|
| | 1996 | 2004 |
| TOTAL | 3.0 | 2.9 |
| URBANA | 3.1 | 2.9 |
| RURAL | 2.9 | 2.6 |

El 21% de los hogares particulares son unipersonales y albergan al 7% de la población total del departamento.

Distribución de las personas que viven solas por grupos de edad

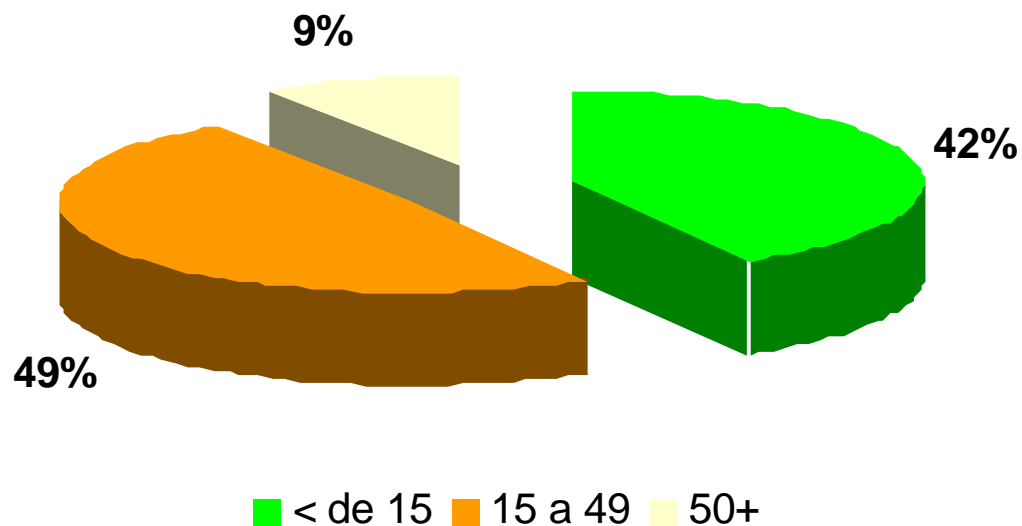


El género marca comportamientos diferenciales según la edad en las personas que viven solas

- Entre 15 y 49 años por cada 10 varones solos hay 4 mujeres en la misma situación.
- Entre los 50 y 64 años por cada 10 varones solos hay 9 mujeres en la misma situación
- Para 65+ años por cada 10 varones solos hay 20 mujeres en la misma situación

El 21% de la población de Maldonado (41.656 personas) vive en hogares numerosos con 5 o más integrantes.

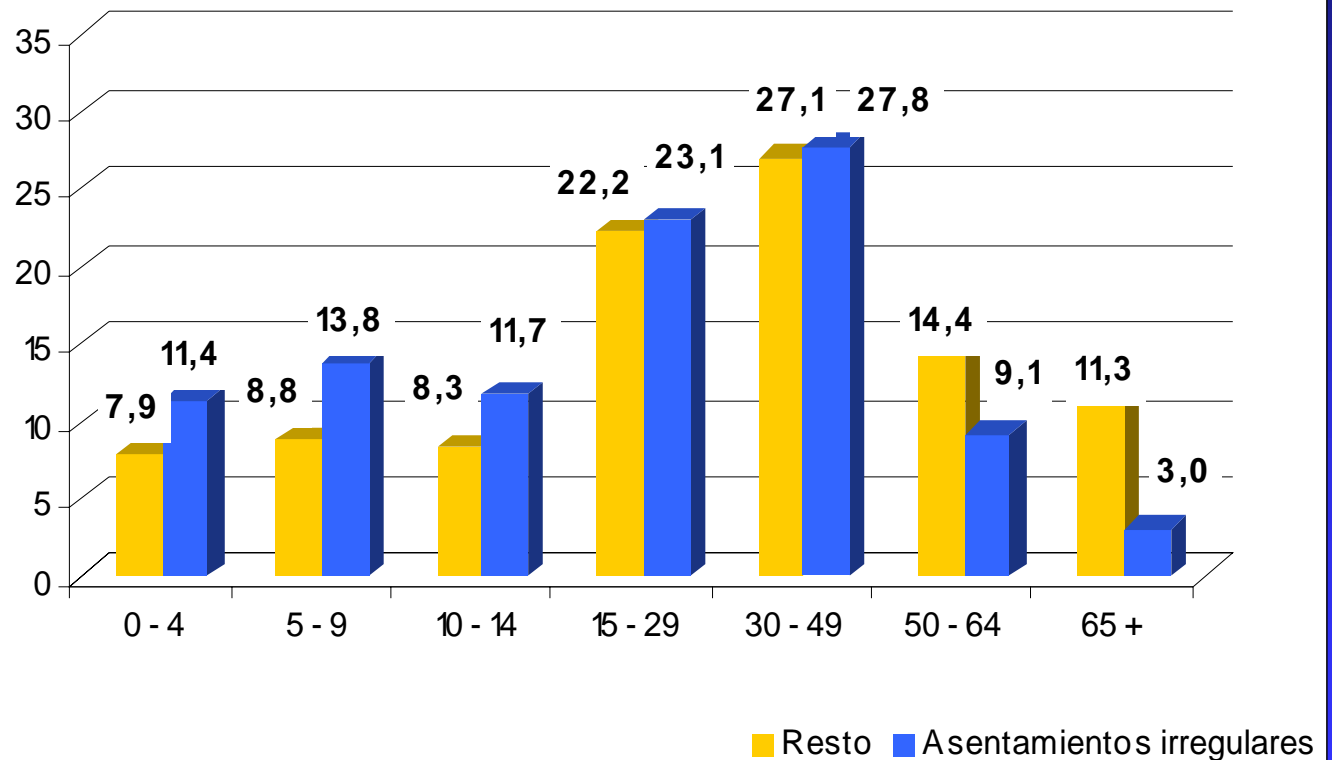
Composición de los hogares de cinco o más integrantes por edad de los mismos.



En Maldonado, el 5.5% de la población total, vive en asentamientos irregulares, localizados en las secciones censales 1 y 3

De esta población, el 53% son menores de 25 años.

Distribución de la población en asentamientos irregulares y en el resto del departamento, según grupos de edad.

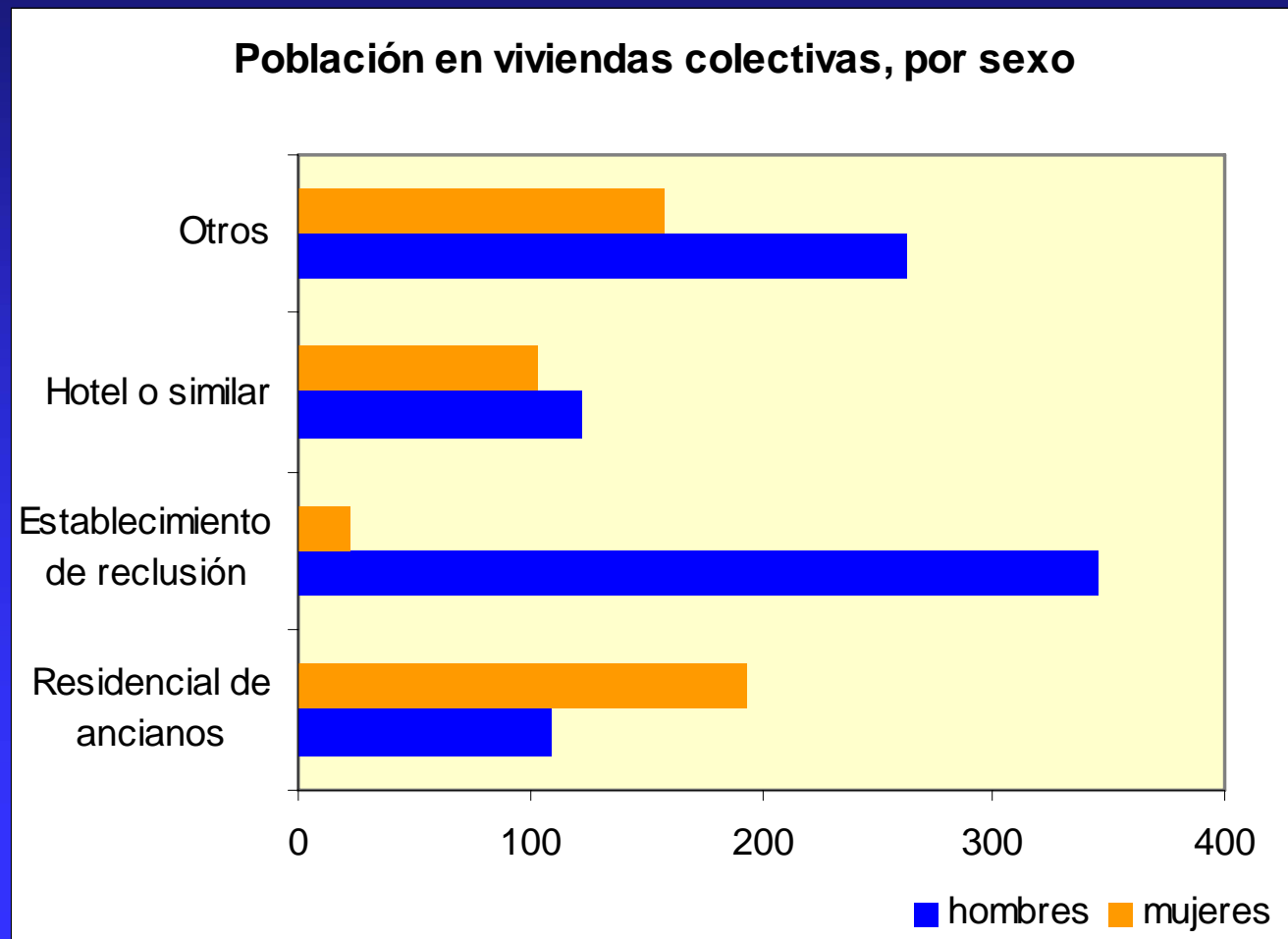


Las viviendas particulares aumentaron un 20%

VIVIENDAS PARTICULARES EN LOS CENSOS DE 1996 Y 2004, SEGÚN CONDICIÓN DE OCUPACIÓN

| Condición de ocupación | Viviendas particulares | | Variación porcentual |
|---------------------------|------------------------|---------------|-------------------------|
| | 1996 | 2004 | |
| Total | 74.990 | 90.329 | 20.5 |
| Ocupadas | 44.282 | 46.928 | 6.0 |
| Desocupadas | 30.708 | 43.401 | 41.3 |

En el departamento de Maldonado se censaron 272 viviendas colectivas en las que viven 1.316 personas.



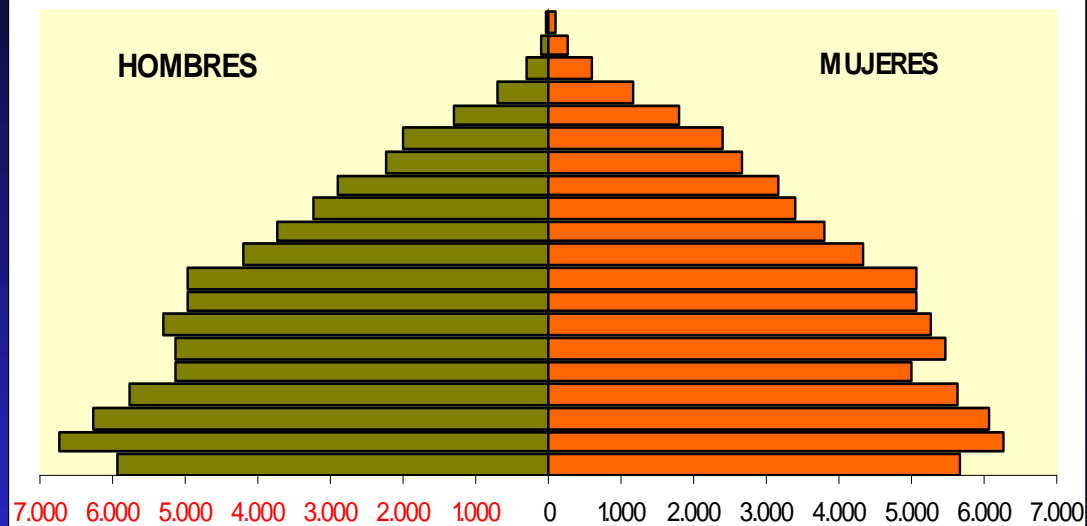
El tipo de vivienda más frecuente en el departamento, es la categoría de hoteles o sitios de alojamiento similar

En los residenciales de ancianos, que suman 22, viven 303 personas de las cuales el 64% son mujeres.

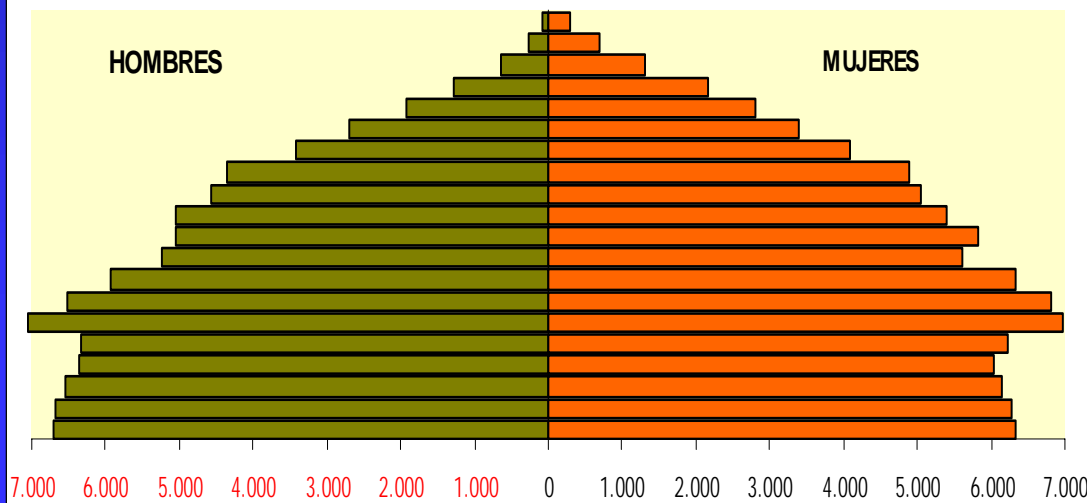
**¿Cuál será la evolución
de la población de
Maldonado en los
próximos
20 años?**

En el año 2025 la población de Maldonado aumentará en 35.200 personas, pero tendrá una estructura demográfica muy envejecida.

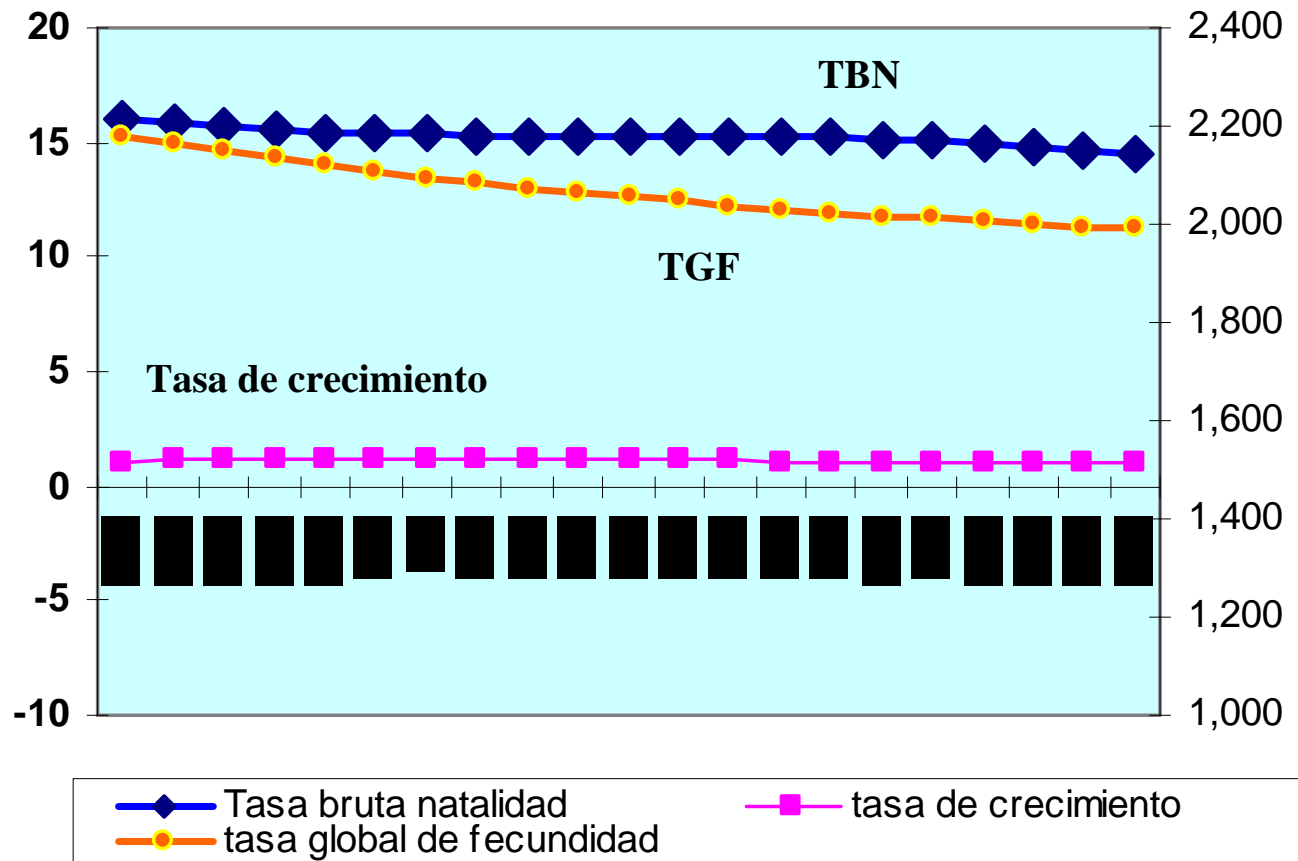
MALDONADO: POBLACION POR SEXO Y GRUPOS QUINQUENALES DE EDADES (al 30/6/2005)



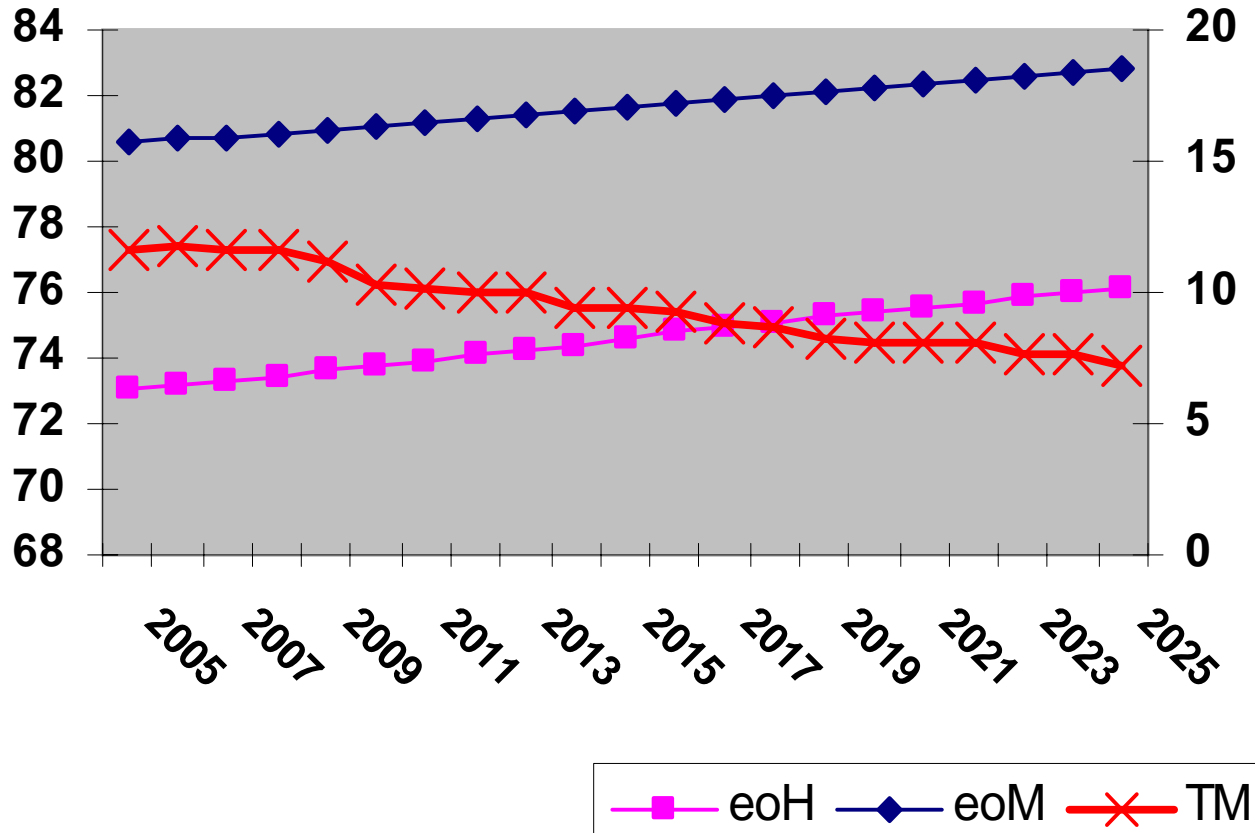
MALDONADO: POBLACION POR SEXO Y GRUPOS QUINQUENALES DE EDADES (al 30/6/2025)



Indicadores demográficos 2004-2025



Indicadores de mortalidad



- **El 14% de su población tendrá 65 años o más de edad.**
- **La mitad de la población se situará por encima de los 34 años.**
- **Los menores de quince años serán la quinta parte de la población total lo que hace que la relación entre ambas poblaciones sea 1.5**

- **La población en las edades centrales 15 a 64 años aumentará tanto en términos absolutos como relativos.**
- **Numéricamente pasarán de 91.474 a 115.631**
- **En porcentaje pasarán de 63% a 64% en el 2025.**

Aumentará la concentración de la población en las zonas urbanas del departamento, llegando al 96%