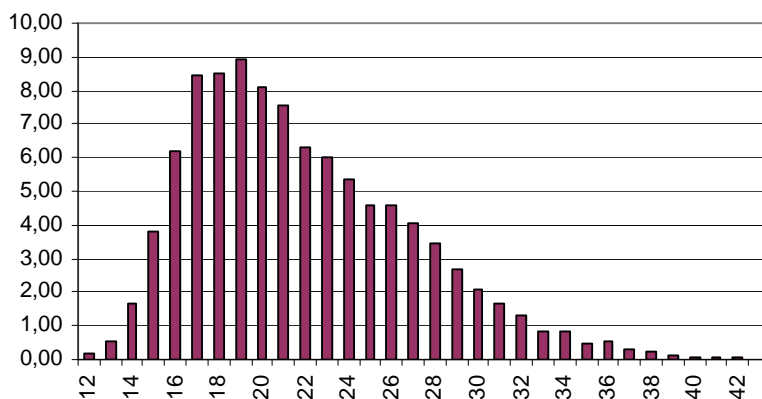


... Continuando la línea de análisis que tiene por objetivo brindar información sintética de los aspectos que la actual Encuesta Nacional de Hogares Ampliada permite relevar, se presenta la octava entrega de estudio temático específico.

En una entrega anterior se había indicado que dos es el número más frecuente de hijos por personas. Pero: ¿A qué edad tienen su primer hijo las mujeres? La ENHA incluye entre sus preguntas, para las mujeres de 14 a 49 años de edad, en qué mes y año nació el primer hijo y lo mismo para el último.

Distribución de mujeres de 14 a 49 años por edad de nacimiento de su primer hijo.



Como se ve en el gráfico, la edad más frecuente en las mujeres al momento del nacimiento del primer hijo es 19 años.

- Este dato no muestra grandes diferencias por áreas geográficas, mientras en Montevideo y Localidades menores del interior del país, la edad más frecuente son los 19 años, en el área rural y Localidades mayores a 5000 habitantes del interior, es un año menos, es decir 18.

- Si bien lo anterior, existen diferencias de contribución de los grupos de edad considerados.

Distribución de mujeres de 14 a 49 años por área geográfica, según tramos de edad de nacimiento de su primer hijo.

Edad al tener su primer hijo	Total	Montevideo	localidades 5000 o mas	localidades menores	área rural
Total	100,0	100,0	100,0	100,0	100,0
12 a 15 años	6,2	5,2	7,1	6,8	5,6
16 a 17 años	14,7	12,8	16,0	16,6	13,8
18 a 20 años	25,6	22,5	27,3	29,1	26,7
21 a 23 años	19,9	18,7	20,6	19,8	21,5
24 a 27 años	18,6	21,1	16,7	17,4	19,0
28 o más años	14,7	19,6	11,8	10,0	12,8



- En todas las áreas geográficas, aunque el grupo de 18 a 20 años es el que aporta más, existen diferencias, mientras en Montevideo alcanza al 22,5 por ciento, en las Localidades menores del interior del país, crece al 29,1 por ciento. Por otro lado los grupos etáreos mayores, es decir superiores a los 24 años, muestran en Montevideo lo más altos valores, que en conjunto alcanza al 40 por ciento.
- Por otra parte, los primeros nacimientos registrados en mujeres de 17 años o menos en Montevideo llegan al 18 por ciento, mientras en el Interior alcanzan al 23,1 por ciento, mostrando que la reproducción temprana es bastante más alta en dicha zona que en la capital.
- En otro orden, importantes diferencias se observan cuando se analiza, por estrato socioeconómico de la población en Montevideo. El siguiente cuadro de datos es más que elocuente, apreciándose un corrimiento hacia edades mayores a medida que se aumenta el nivel socioeconómico.

Edad al tener su primer hijo	Montevideo Bajo	Montevideo Medio - Bajo	Montevideo Medio - Alto	Montevideo Alto	Periferia de Montevideo
Total	100,0	100,0	100,0	100,0	100,0
12 a 15 años	9,4	5,9	2,5	1,7	8,7
16 a 17 años	21,3	15,2	8,0	3,1	15,6
18 a 20 años	32,2	25,6	17,2	11,2	25,1
21 a 23 años	16,6	20,0	21,5	15,7	22,9
24 a 27 años	13,3	18,1	26,8	29,3	15,9
28 o más años	7,1	15,2	24,0	39,0	11,8