



... Continuando la línea de análisis que tiene por objetivo brindar información sintética de los aspectos que la actual Encuesta Nacional de Hogares Ampliada permite relevar, se presenta la segunda entrega de estudio temático específico.

En esta oportunidad, tomando como unidad de análisis a los hogares, se analiza el acceso de los mismos a la tecnología "moderna"¹, es decir, elementos considerados de confort ofrecidos para su consumo en forma relativamente reciente, y de los cuales se seleccionaron (por su mayor trascendencia a nivel colectivo), los cinco siguientes: microcomputador, conexión a Internet, reproductor de D.V.D, conexión a T.V por abonados, y teléfono celular.

Flash Temático

Acceso de los hogares a la tecnología

- Lo resultados muestran que, para el primer trimestre de este año, el 64.4% de los hogares entrevistados en todo el país, tiene acceso a por lo menos uno de los elementos de confort seleccionados.

Porcentaje de hogares, por área, según acceso a elementos de confort seleccionados. Primer Trimestre 2006



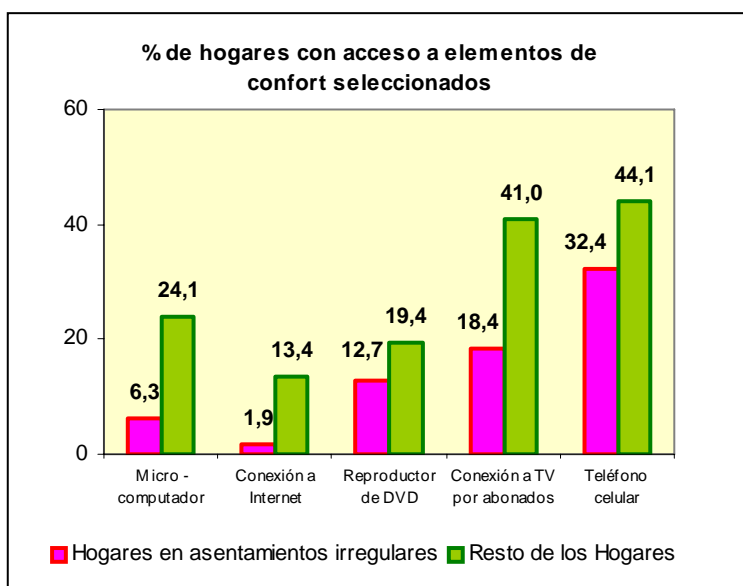
Acceso a tecnología seleccionada	% De Hogares	Montevideo	Interior Urbano (5.000 y más hab.)	Localidades pequeñas y zonas rurales
Todos los elementos	4.9	7.7	3.3	1.0
Ninguno de los elementos	35.6	28.7	37.3	52.1
Microcomputador	23.3	32.8	17.8	10.7
Conexión a Internet	12.8	20.0	8.5	4.4
Reproductor de DVD	19.1	25.7	15.9	8.3
Conexión a TV por abonados	39.9	41.6	43.0	24.1
Teléfono celular	43.5	53.0	37.9	31.5

¹ Pregunta d21 del Formulario del Primer Trimestre de la E.N.H.A: *Este hogar cuenta con ...?*



Flash Temático

- Si se observa la distribución por región geográfica, el mayor acceso que tienen los hogares a dichos elementos, se da en Montevideo, y en menor medida en el Interior urbano del país.
- Este comportamiento es similar si se observa para cada uno de los elementos de confort seleccionados. Sin embargo, llama la atención el caso de los hogares que tienen el servicio de conexión a T.V por abonados, donde el porcentaje de los que se encuentran en el Interior urbano (43%), supera a los de Montevideo (41.6%), así como aquellos hogares pertenecientes a localidades pequeñas y zonas rurales, que muestran un porcentaje significativo de acceso a este servicio (24.1%).
- Para la telefonía celular, más de la mitad de los hogares montevideanos tienen acceso a dicho bien (53%). En el Interior urbano del país, accede un 38% de los hogares, mientras que para el caso de las localidades pequeñas y zonas rurales, el 31.5 por ciento de los hogares tiene teléfono celular.



- Resulta interesante observar el posicionamiento de los hogares en cuanto al acceso a estos bienes y servicios, relacionándolos al contexto en el que se encuentran, en este caso, si pertenecen o no a un asentamiento irregular.

- Como era de esperar, el porcentaje de hogares en asentamientos irregulares con acceso a los elementos de confort seleccionados es inferior al que tiene el resto de los hogares.



Flash Temático

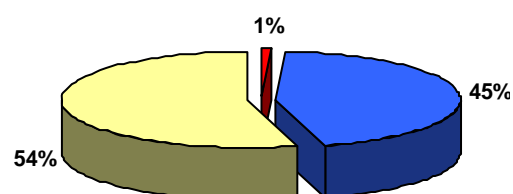
Porcentaje de hogares, según acceso a elementos de confort seleccionados. Primer Trimestre 2006

% hogares con acceso a tecnología	Hogares en asentamientos irregulares		Resto de los Hogares	
	Tiene	No tiene	Tiene	No tiene
Microcomputador	6.3	93.7	24.1	75.9
Conexión a Internet	1.9	98.1	13.4	86.6
Reproductor de DVD	12.7	87.3	19.4	80.6
Conexión a TV por abonados	18.4	81.6	41.0	59.0
Teléfono celular	32.4	67.6	44.1	55.9

asentamientos irregulares que poseen teléfono celular y reproductor de DVD muestran porcentajes significativos (32% y 13% respectivamente) que poco los diferencian del resto de los hogares analizados (44 y 19 por ciento).

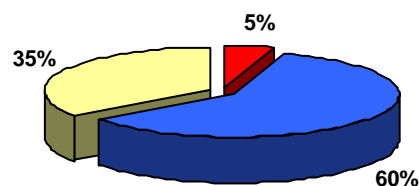
Esta situación puede brindar pautas acerca de las características de los niveles de consumo de los hogares pertenecientes a contextos vulnerables.

Acceso de los hogares en asentamientos irregulares a los elementos de confort seleccionados



- Todos los elementos
- Al menos uno de los elementos
- Ninguno de los elementos

Acceso del resto de los hogares a los elementos de confort seleccionados



- Todos los elementos
- Al menos uno de los elementos
- Ninguno de los elementos



Flash Temático

- Tomándose en cuenta el acceso de los hogares a todos, alguno, o ninguno de los elementos de confort seleccionados (tanto de los que se encuentran en asentamientos irregulares, como del resto), el mismo se distribuye como lo muestran los gráficos anteriores.
- En síntesis, mientras que más de la mitad de los hogares en asentamientos no tiene ninguno de los bienes mencionados, el 60% del resto de los hogares, accede a por lo menos uno de ellos.