



# Instituto Nacional de Estadística Uruguay

## Censo Fase I - 2004

# Objetivos

- Actualizar Base Cartográfica.
- Actualizar Marco Geoestadístico.
- Confeccionar Directorio de Direcciones Principales.
- Estimar Saldos Migratorios.
- Ajuste de las Proyecciones Demográficas

# Características Generales del Censo

- Es un procedimiento estadístico caracterizado por las mayores dificultades técnicas, prácticas y operativas.
- Se releva en forma exhaustiva el territorio nacional asegurando la inclusión de todas las unidades a investigar.
- Involucra a toda la sociedad.
- Como toda actividad estadística la información individual está celosamente amparada por el secreto estadístico.

# Características particulares de Fase I

- El relevamiento se desarrolló entre el 15 de junio y el 31 de julio de 2004.
- Registró a las personas en función de su residencia habitual (Censo de derecho).
- Se relevó información básica acorde a los objetivos definidos.

# Estrategia de acción

## ➤ Centralización Normativa

Instituto Nacional de Estadística

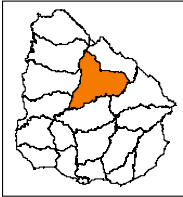
## ➤ Descentralización Operativa

Intendencias Municipales

# División geoestadística



- Departamento Censal (26)
- Sección (232)
- Segmento (3.967)
- Zona (55.955)



# Departamento de TACUAREMBÓ

## Secciones Censales



Y Capital Departamental  
S Otras Localidades  
— Límite de Sección Censal

Escala Gráfica  
0 10 20 Km



# Organización Departamental

- Jefe Departamental: 1
- Jefes Seccionales: 14
- Enumeradores: 72
- Segmentos: 145
- Zonas: 1.867



# Documentación de referencia

- Manual del jefe departamental
- Manual del supervisor
- Manual del enumerador
- Formularios, cuestionarios, planillas

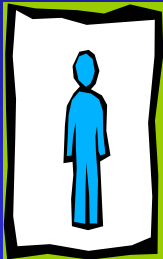
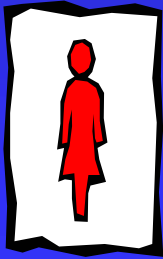
[www.ine.gub.uy](http://www.ine.gub.uy)

# PRINCIPALES RESULTADOS

**La población de Tacuarembó representa el 2.8% de la población total del país que alcanza a 3.241.003 habitantes**



# La población de Tacuarembó se reparte en proporciones casi similares entre hombres y mujeres

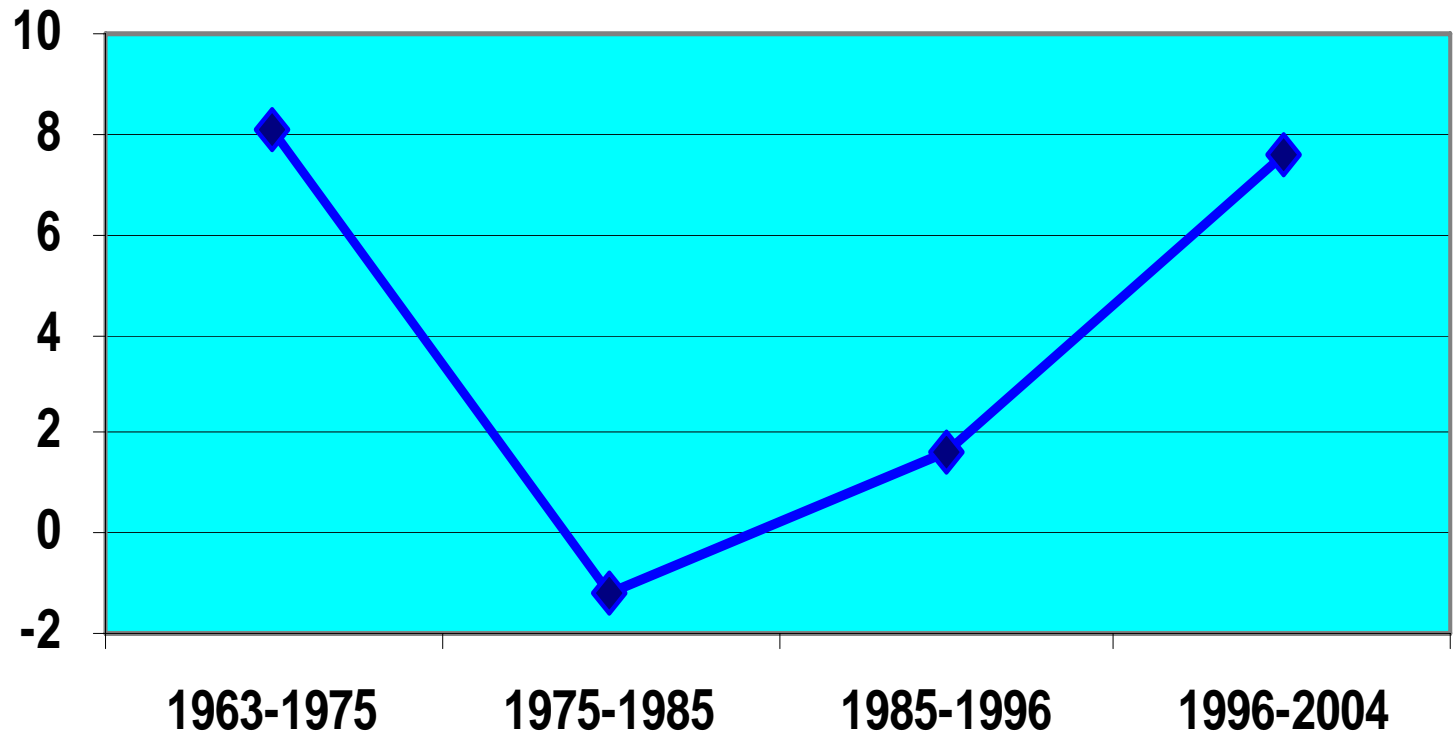
SEXO	POBLACION	%
	45.130	49.1 %
	45.359	50.1 %

¿cuánto creció la  
población de  
Tacuarembó?

**□ En el intervalo de los ocho años que separan este recuento del último censo, la población aumentó en 5.408 personas, equivalente a una tasa de crecimiento anual medio intercensal del 7.6 por mil**

**□ Esta tasa revela un importante aumento en el ritmo de crecimiento de la población en relación a lo ocurrido en los dos períodos intercensales anteriores.**

## Evolución de la tasa anual media de crecimiento intercensal (por mil)

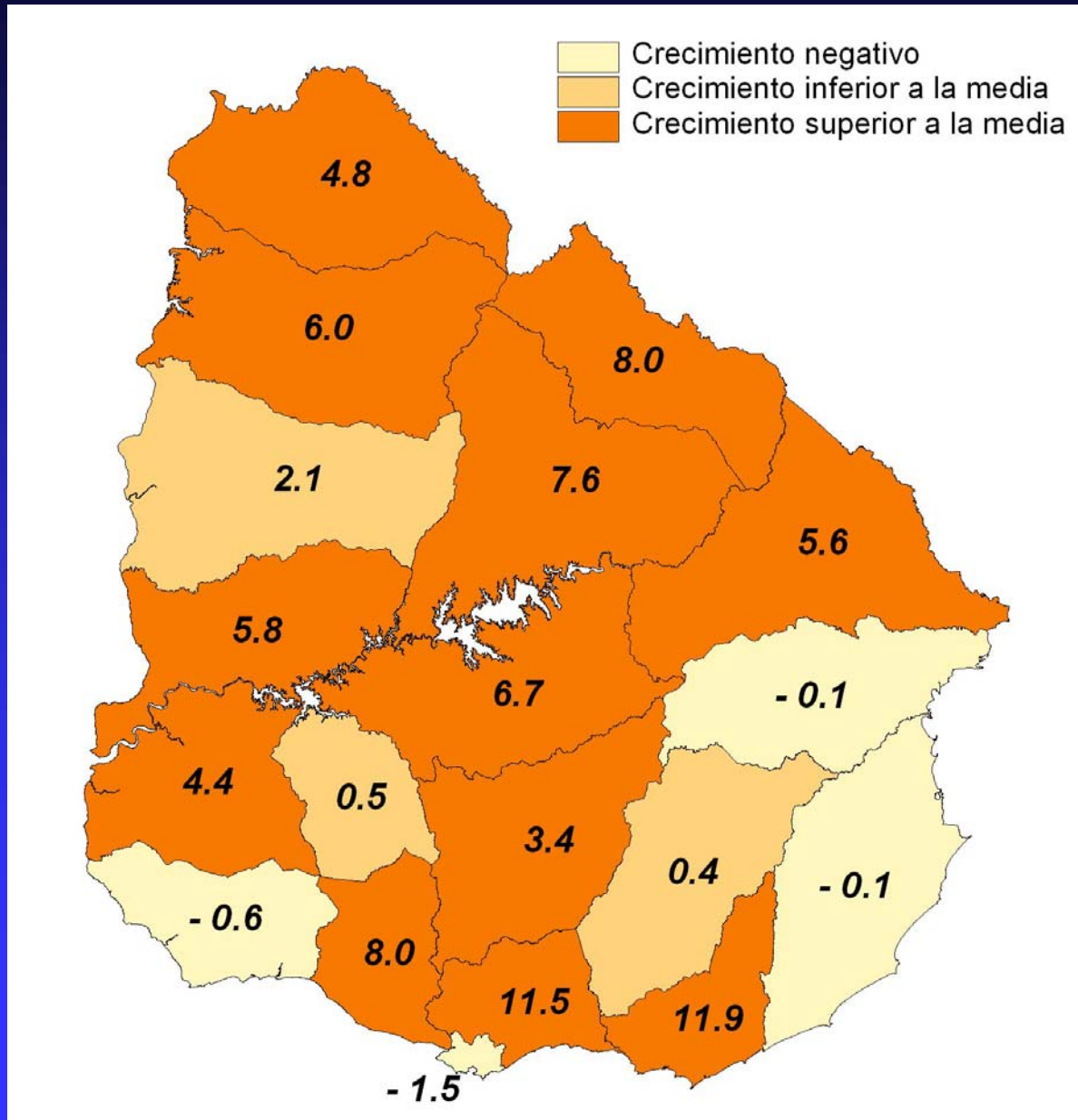


**¿Cómo se ubica el  
crecimiento de  
Tacuarembó en el  
contexto nacional?**



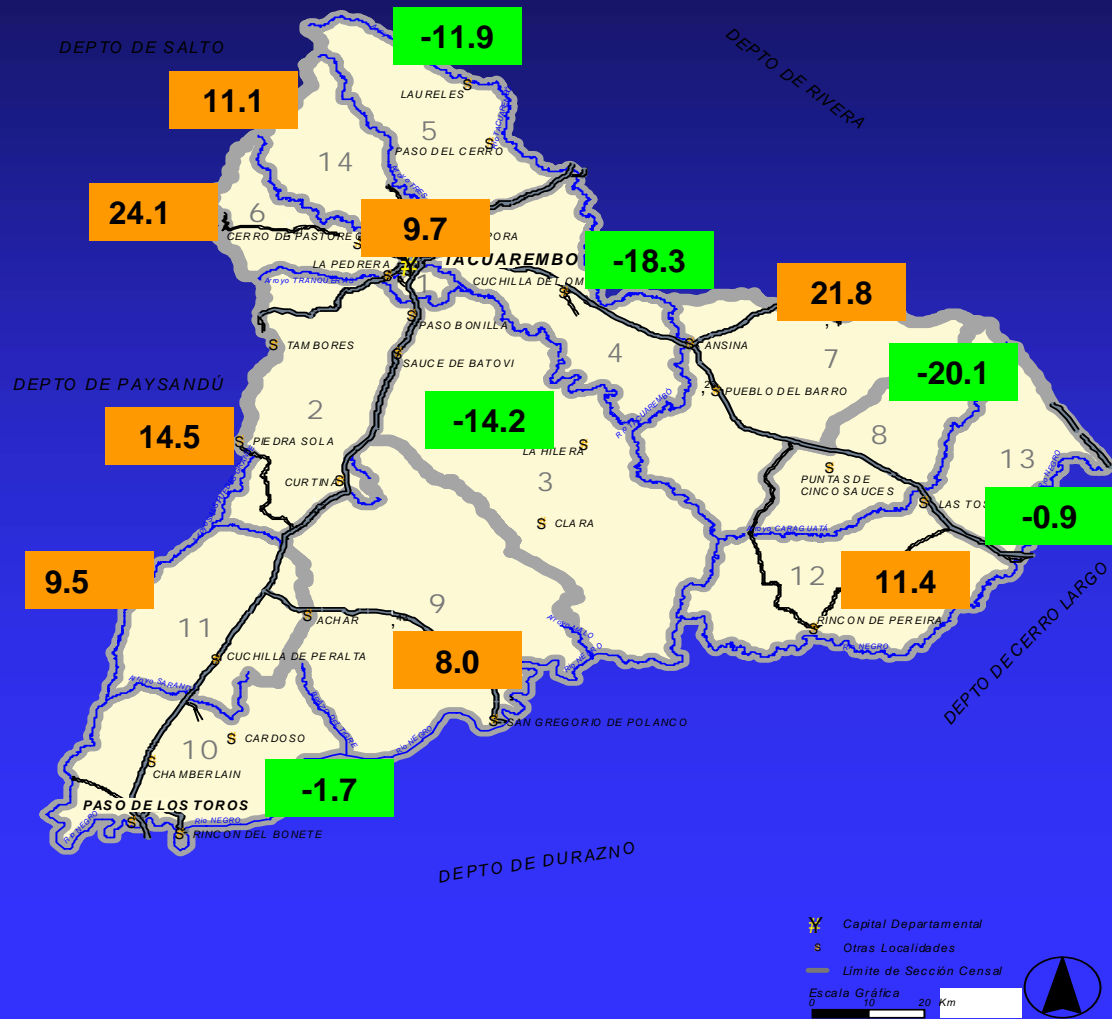
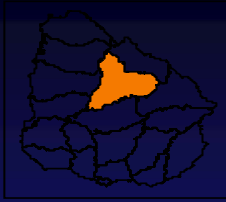
# Tasas de crecimiento anual medio intercensal por departamentos

Crecimiento anual medio nacional igual a 3.2 por mil.



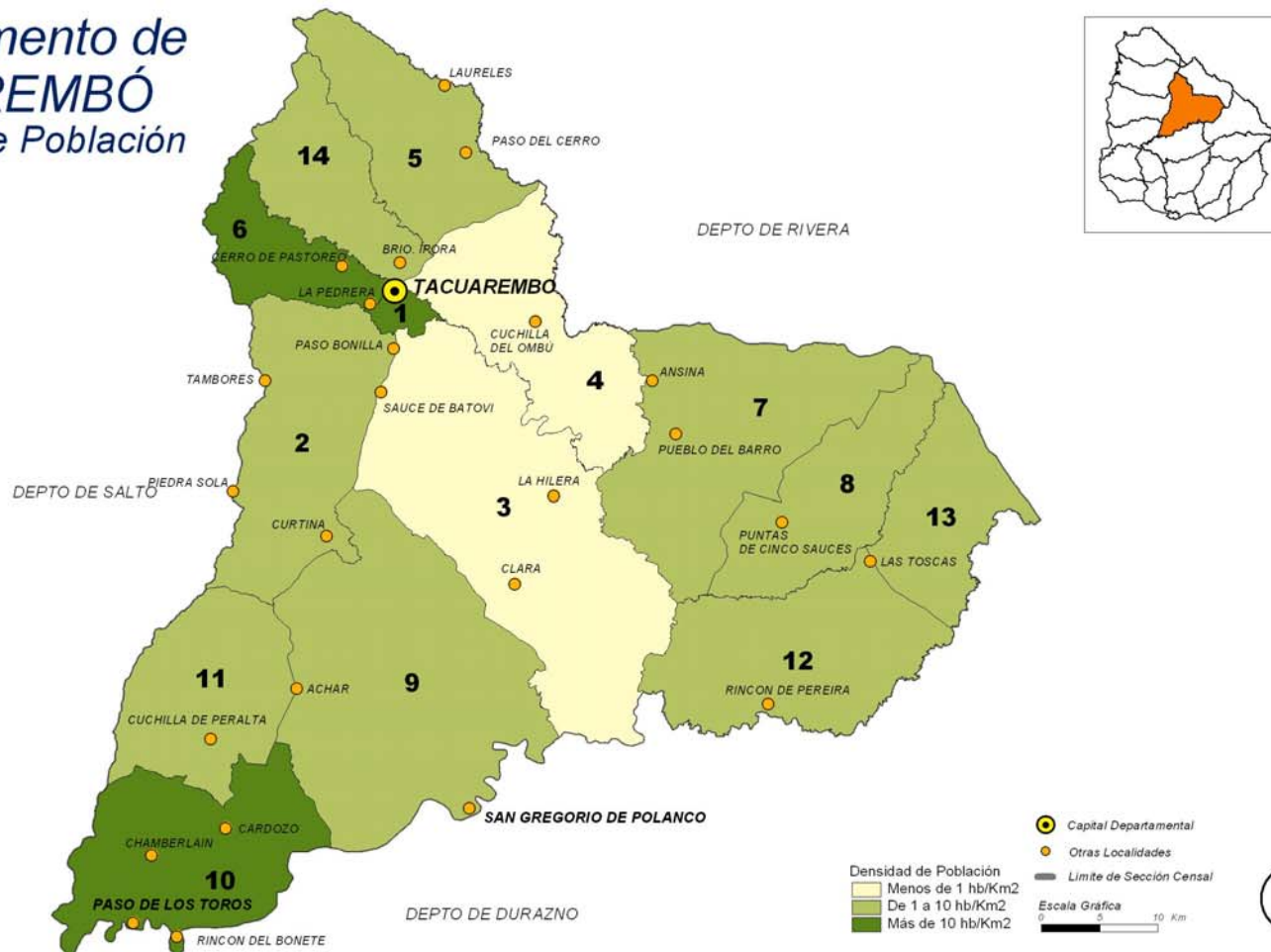
**¿Cómo crecieron las secciones censales?**

# Departamento de TACUAREMBÓ



# Departamento de TACUAREMBÓ

## Densidad de Población



**¿Cómo crecieron las localidades mayores de 1.000 habitantes?**

**POBLACIÓN Y TASA ANUAL MEDIA DE CRECIMIENTO, SEGÚN LOCALIDADES MAYORES DE 1.000 HABITANTES**

<b>LOCALIDADES</b>	<b>POBLACIÓN</b>		<b>TASA ANUAL MEDIA DE CRECIMIENTO</b>
	<b>1996</b>	<b>2004</b>	
<b>Tacuarembó</b>	<b>45.891</b>	<b>51.224</b>	<b>13,6</b>
Paso de los Toros	13.315	13.231	-0,8
San Gregorio de Polanco	3.101	3.673	20,9
Ansina	1.930	2.790	45,4
Curtina	843	1.029	24,6

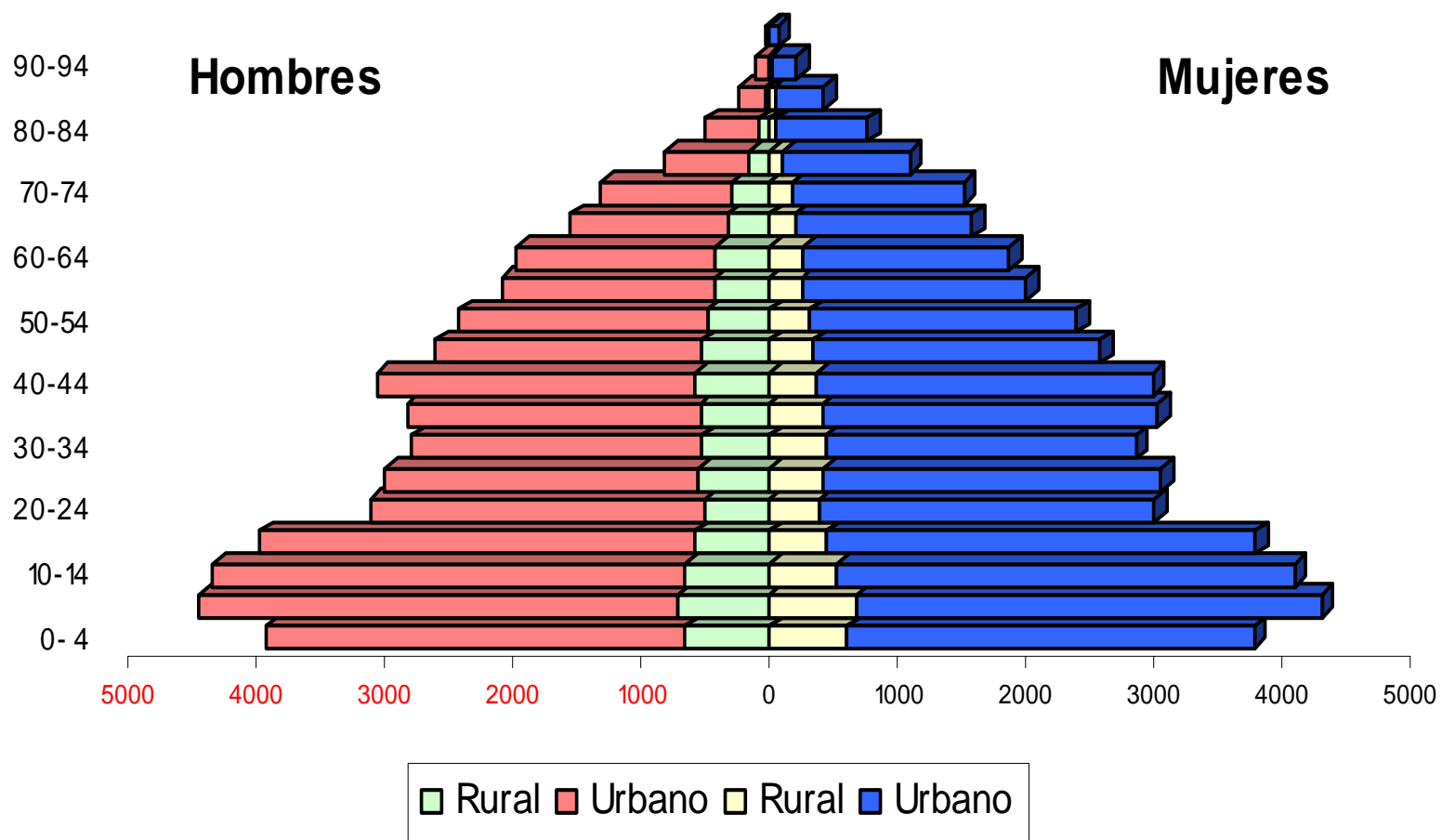
**¿Cómo se explica el  
crecimiento de  
Tacuarembó ?**

El aumento en el ritmo de crecimiento de la población de Tacuarembó es resultado del comportamiento de las variables demográficas fecundidad, mortalidad y de la migración interna e internacional.

Ello se refleja en el gráfico de la distribución por sexo y edad de la población



## Tacuarembó: Población por grupos de edad y sexo según área geográfica



La pirámide se reduce en su base por efecto del descenso de la natalidad.

- La tasa bruta de natalidad se redujo un 18% (pasó de 22.1 por mil en 1996 al 18.2 por mil en 2004).

- **El marcado estrechamiento del gráfico en las edades jóvenes (20 a 29 años) y adultas jóvenes (30 a 39 años) indica la presencia de emigración reciente y pasada con predominancia masculina.**
- **La cohorte 15 a 19 años, presente en el censo de 1996, se redujo un 15% con respecto a lo censado en 2004. La reducción fue mayor para la población masculina (17%) que para la femenina (13%).**
- **La expulsión de población joven es una característica del departamento que persiste en el tiempo.**

Bajo esta apariencia de población joven que muestra el gráfico por su forma piramidal hay un proceso de envejecimiento que es progresivo en el tiempo.

**Uno de los indicadores de este envejecimiento es la proporción de personas de 65 años o más de edad en el total de la población.**

***PORCENTAJE DE POBLACIÓN POR SEXO SEGÚN GRUPOS DE EDAD, 1996 Y 2004.***

<b>GRUPOS DE EDAD</b>	<b>1996</b>			<b>2004</b>		
	<b>TOTAL</b>	<b>HOMBRES</b>	<b>MUJERES</b>	<b>TOTAL</b>	<b>HOMBRES</b>	<b>MUJERES</b>
<b>TOTAL</b>	<b>100.0</b>	<b>100.0</b>	<b>100.0</b>	<b>100.0</b>	<b>100.0</b>	<b>100.0</b>
<b>0 – 14 años</b>	<b>29.4</b>	<b>29.9</b>	<b>28.9</b>	<b>27.5</b>	<b>28.2</b>	<b>26.8</b>
<b>15 – 64 años</b>	<b>60.1</b>	<b>60.6</b>	<b>59.6</b>	<b>61.2</b>	<b>61.7</b>	<b>60.8</b>
<b>65 o más años</b>	<b>10.5</b>	<b>9.5</b>	<b>11.4</b>	<b>11.2</b>	<b>10.1</b>	<b>12.4</b>

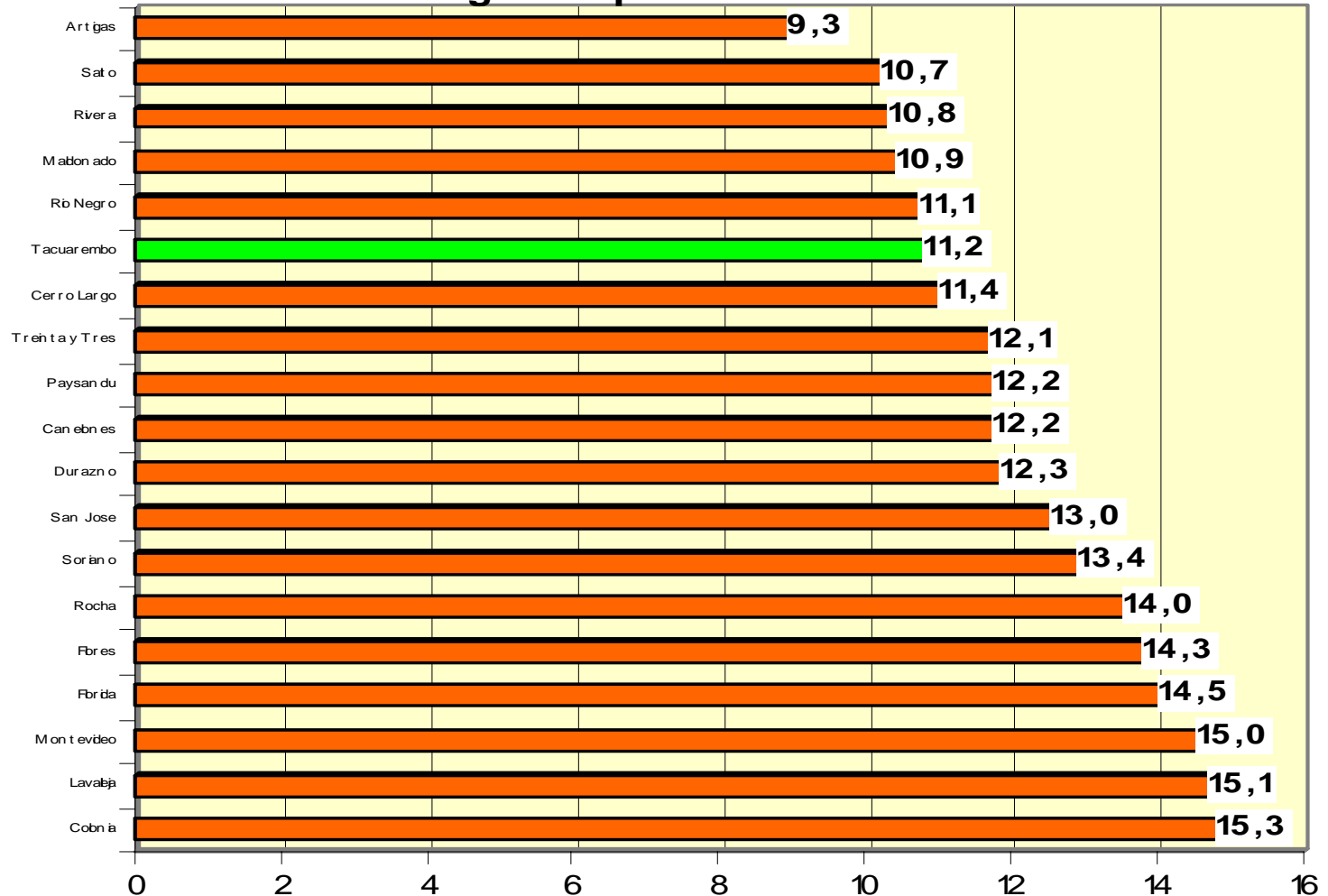
Este comportamiento demográfico es muy dinámico dado que la población de 65 años o más de edad crece a una tasa que supera a la del resto de la población (16.4 por mil contra 6.8 por mil)

# ¿Cómo se ubica Tacuarembó en el contexto nacional del envejecimiento?

- Ocupa el lugar catorce en relación al porcentaje de población de 65 años o más de edad.

# El 13.4% de la población total del país tiene 65 años o más de edad

Porcentaje de población de 65 años o más de edad, según departamento. 2004

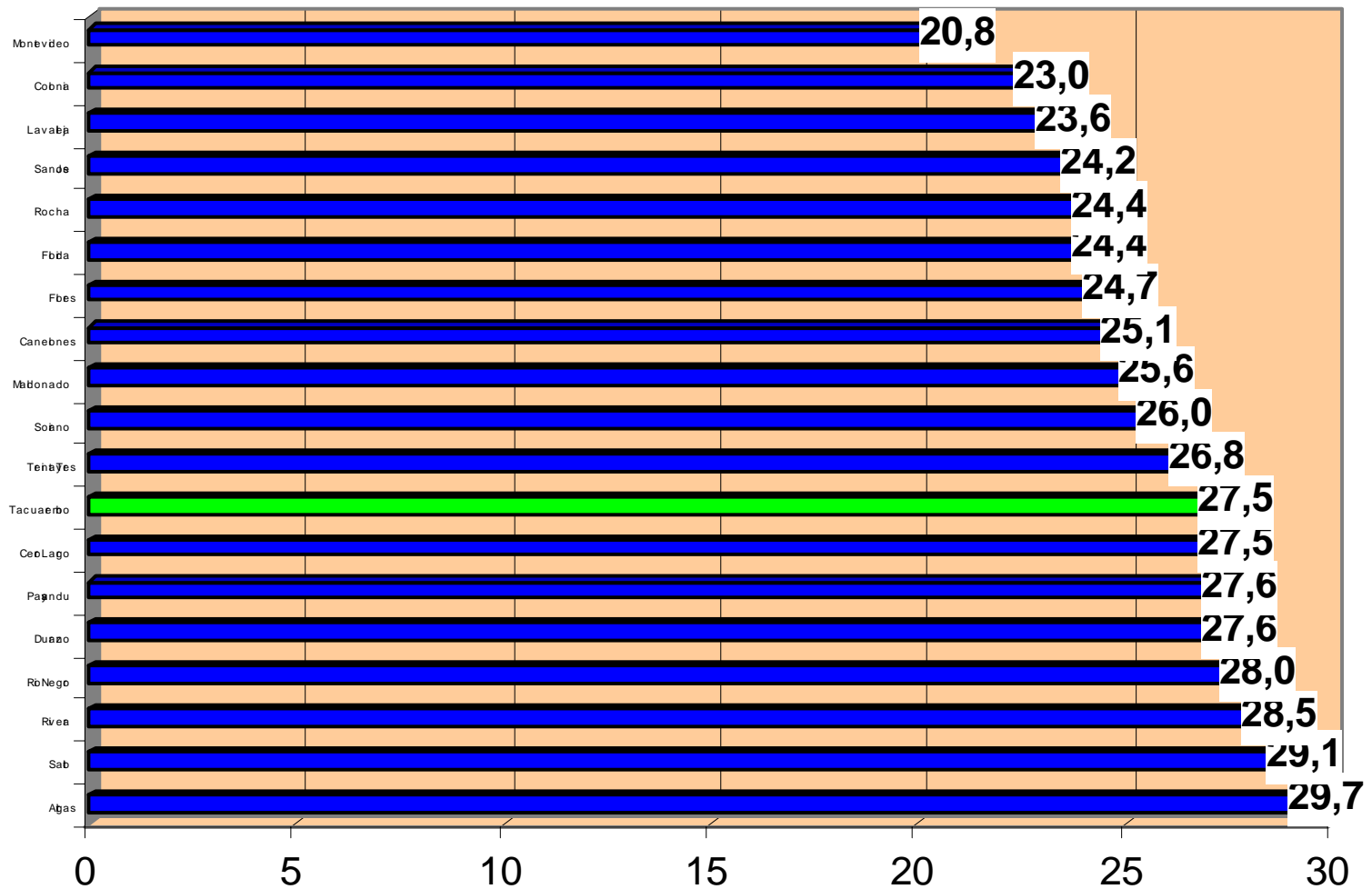




- Tiene a su favor un alto porcentaje de menores de quince años (28%).
- Esto hace que la relación entre los menores de 15 y los mayores de 64 años, es decir el índice de renovación de la estructura por edades sea igual a 2.4

# Los menores de 15 años son el 23.9% de la población total del país

Porcentaje de población menor de 15 años. Censo 2004



## Posición de Uruguay en el contexto mundial del envejecimiento

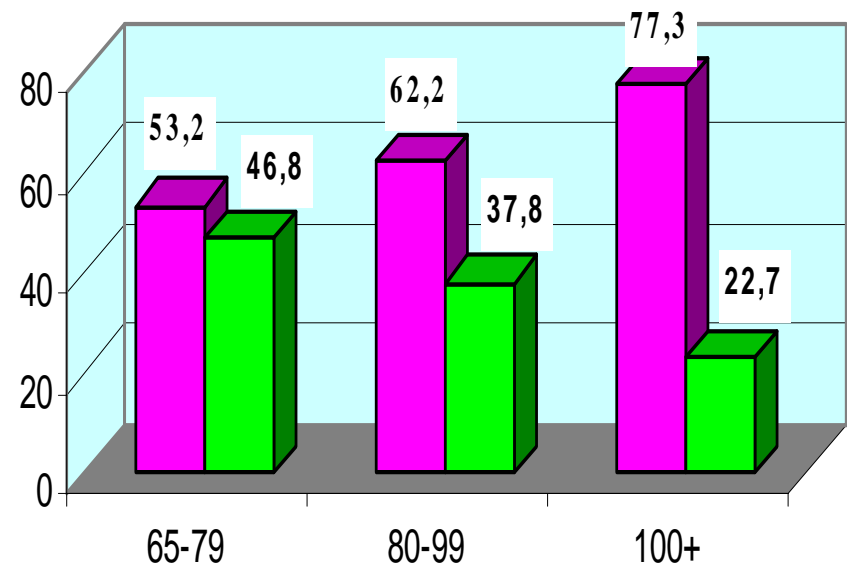
Regiones y países	Porcentaje de población		Índice de envejecimiento
	< de 15 años	de 65+ años	
<b>Mundo</b>	30	7	4,3
<b>Regiones más desarrolladas</b>	17	15	1,1
<b>Regiones menos desarrolladas</b>	33	5	6,6
<b>América Latina y el Caribe</b>	<b>32</b>	<b>6</b>	5,3
<b>Italia</b>	14	19	0,7
<b>Japón</b>	14	19	0,7
<b>Canadá</b>	18	13	1,4
<b>Uruguay</b>	<b>24</b>	<b>13</b>	1,8
<b>Tacuarembó</b>	28	11	2,4

Fuente: Population Reference Bureau, Data Sheet 2004.

La población de adultos mayores alcanza a 10.171 personas, de las cuales, la tercera parte supera los 79 años.

El 55% de los adultos mayores son mujeres, predominancia que se acentúa con el avance de la edad.

Distribución de la población de 65+ años por sexo sobre el total de cada grupo de edad



■ Mujeres ■ Hombres

# **Aumenta la concentración de la población en el área urbana de Tacuarembó en desmedro de la rural.**

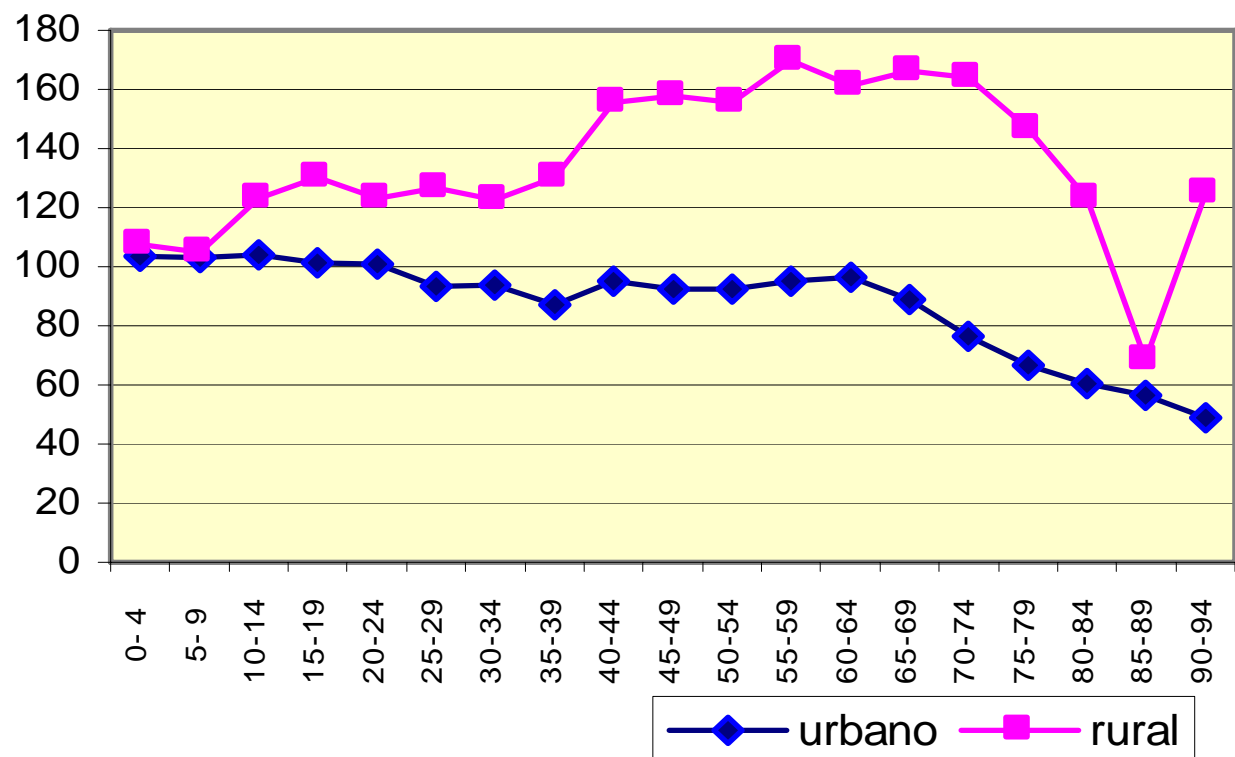
- **El grado de urbanización pasó de 80.4% en 1996 a 84.4% en 2004.**

**En este proceso intervienen los siguientes factores:**

- **migración de la población rural hacia áreas urbanas**
- **crecimiento natural de la población urbana**
- **transferencia de población por reclasificación del área de su zona de residencia**

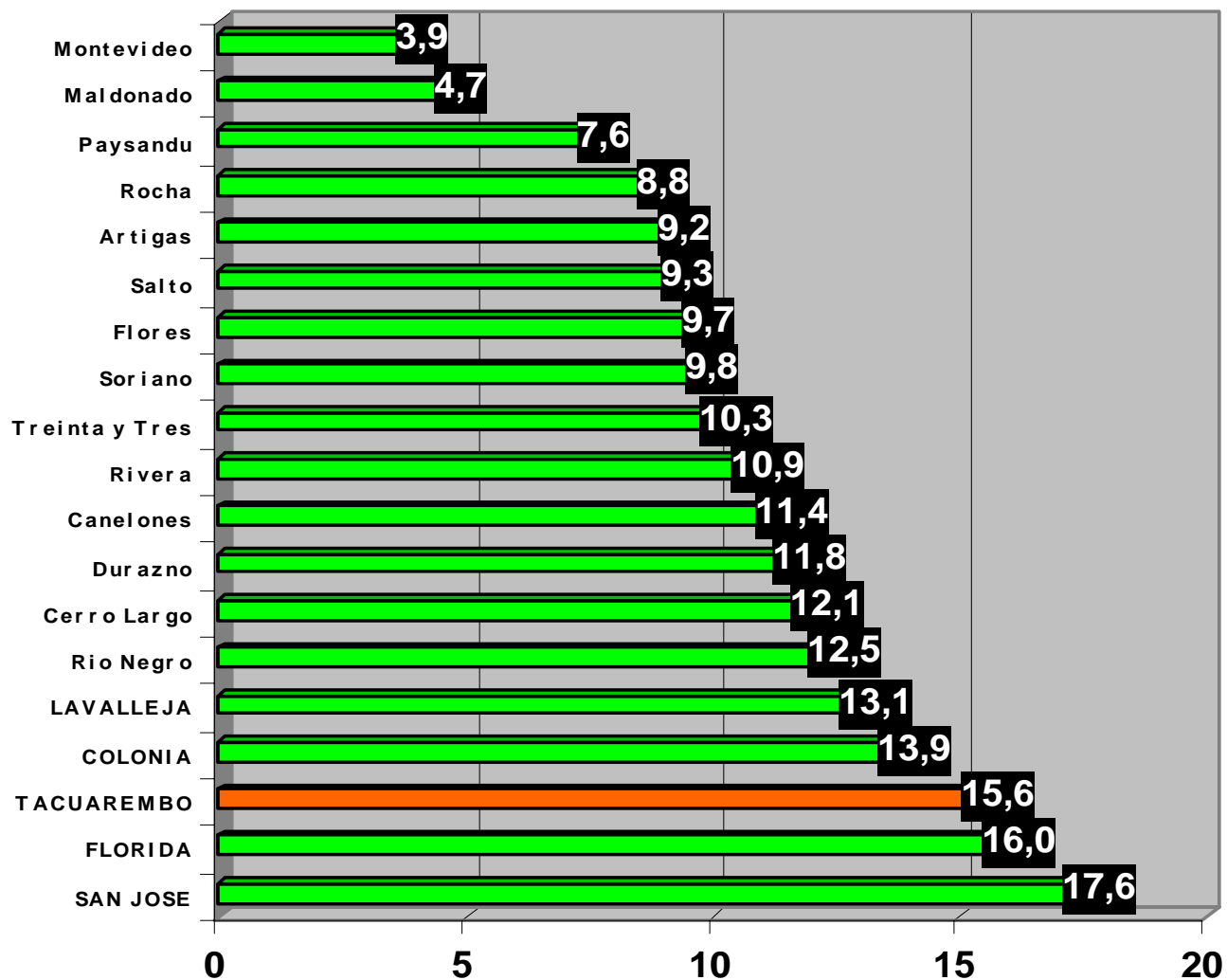
En la población urbana predominan las mujeres (hay 106 mujeres por cada cien hombres).  
En la población rural la relación se invierte y hay 133 hombres por cada 100 mujeres.

Indice de masculinidad por grupo de edades y área



En relación a los restantes departamentos, Tacuarembó, se ubica en el tercer lugar con respecto al mayor porcentaje de población rural.

## Porcentaje de población rural por departamento





Los hogares particulares aumentaron un 13.1% en relación a 1996. En áreas rurales se observa una reducción del 5%.

**NUMERO DE HOGARES PARTICULARES EN LOS CENSOS DE 1996 Y 2004, SEGÚN AREA Y PORCENTAJE DE VARIACIÓN INTERCENSAL**

<b>AREA</b>	<b>HOGARES PARTICULARES</b>		<b>PORCENTAJE DE VARIACIÓN</b>
	<b>1996</b>	<b>2004</b>	
<b>TOTAL</b>	<b>24.811</b>	<b>28.054</b>	<b>13.1</b>
<b>URBANA</b>	<b>20.158</b>	<b>23.633</b>	<b>17.2</b>
<b>RURAL</b>	<b>4.653</b>	<b>4.421</b>	<b>-5.0</b>

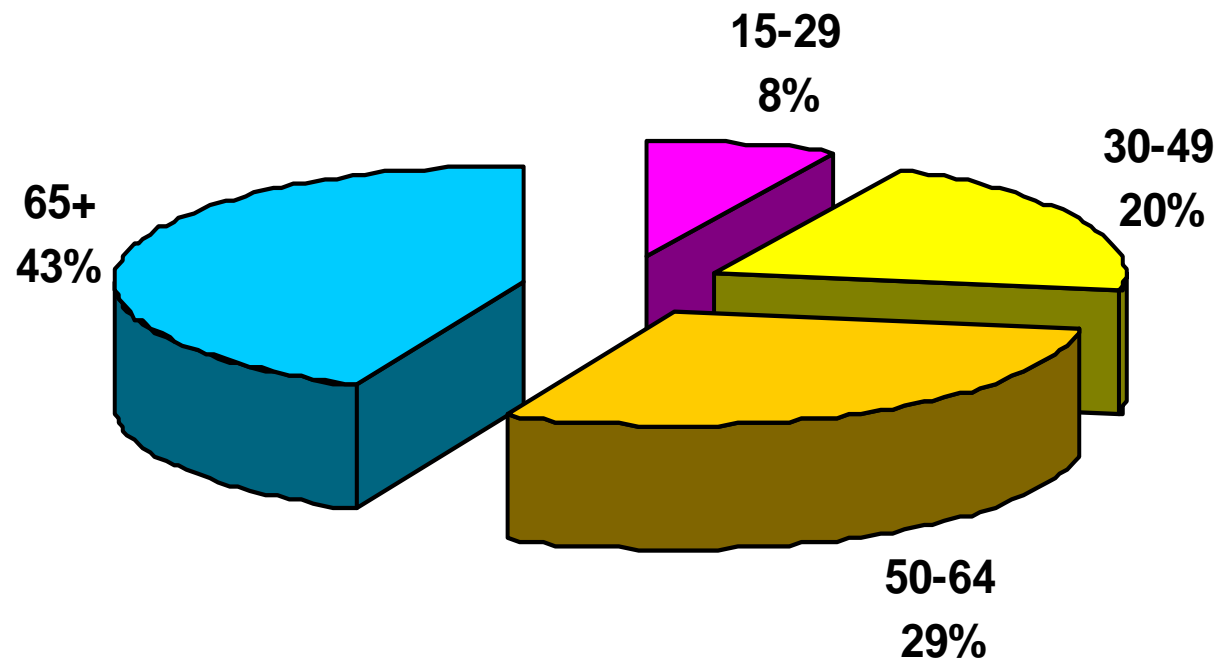
El tamaño medio de los hogares particulares continúa reduciéndose.

**TAMAÑO MEDIO DE LOS HOGARES PARTICULARES  
EN LOS CENSOS DE 1996 Y 2004 SEGÚN AREA**

<b>AREA</b>	<b>TAMAÑO MEDIO DE LOS HOGARES PARTICULARES</b>	
	<b>1996</b>	<b>2004</b>
<b>TOTAL</b>	<b>3.3</b>	<b>3.2</b>
<b>URBANA</b>	<b>3.4</b>	<b>3.2</b>
<b>RURAL</b>	<b>3.3</b>	<b>3.1</b>

El 19% de los hogares particulares son unipersonales y albergan al 6% de la población total del departamento.

Distribución de las personas que viven solas por grupos de edad

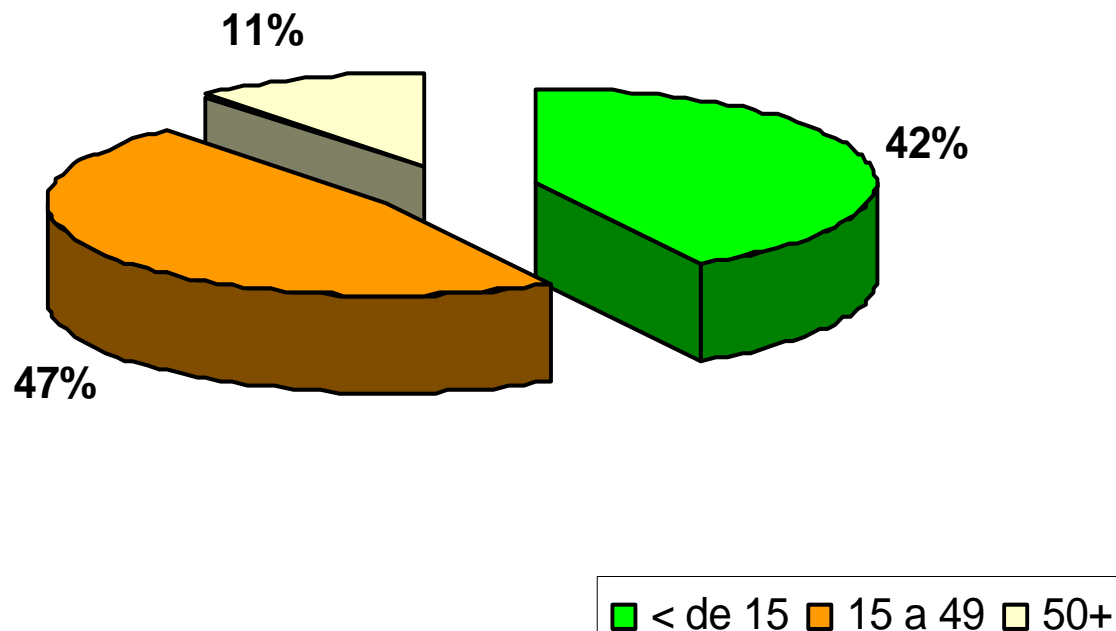


El género marca comportamientos diferenciales en las personas que viven solas, según la edad.

- Entre 15 y 49 años por cada 10 varones solos hay 3 mujeres en la misma situación.
- Entre los 50 y 64 años por cada 10 varones solos hay 7 mujeres en la misma situación
- Para 65+ años por cada 10 varones solos hay 16 mujeres en la misma situación

El 37% de la población de Tacuarembó (33.800 personas) vive en hogares numerosos con 5 o más integrantes.

Composición de los hogares de cinco o más integrantes por edad de los mismos.



No se registraron asentamientos  
irregulares en todo el  
departamento de Tacuarembó.

# Las viviendas particulares aumentaron un 16%

## VIVIENDAS PARTICULARES EN LOS CENSOS DE 1996 Y 2004, SEGÚN CONDICIÓN DE OCUPACIÓN

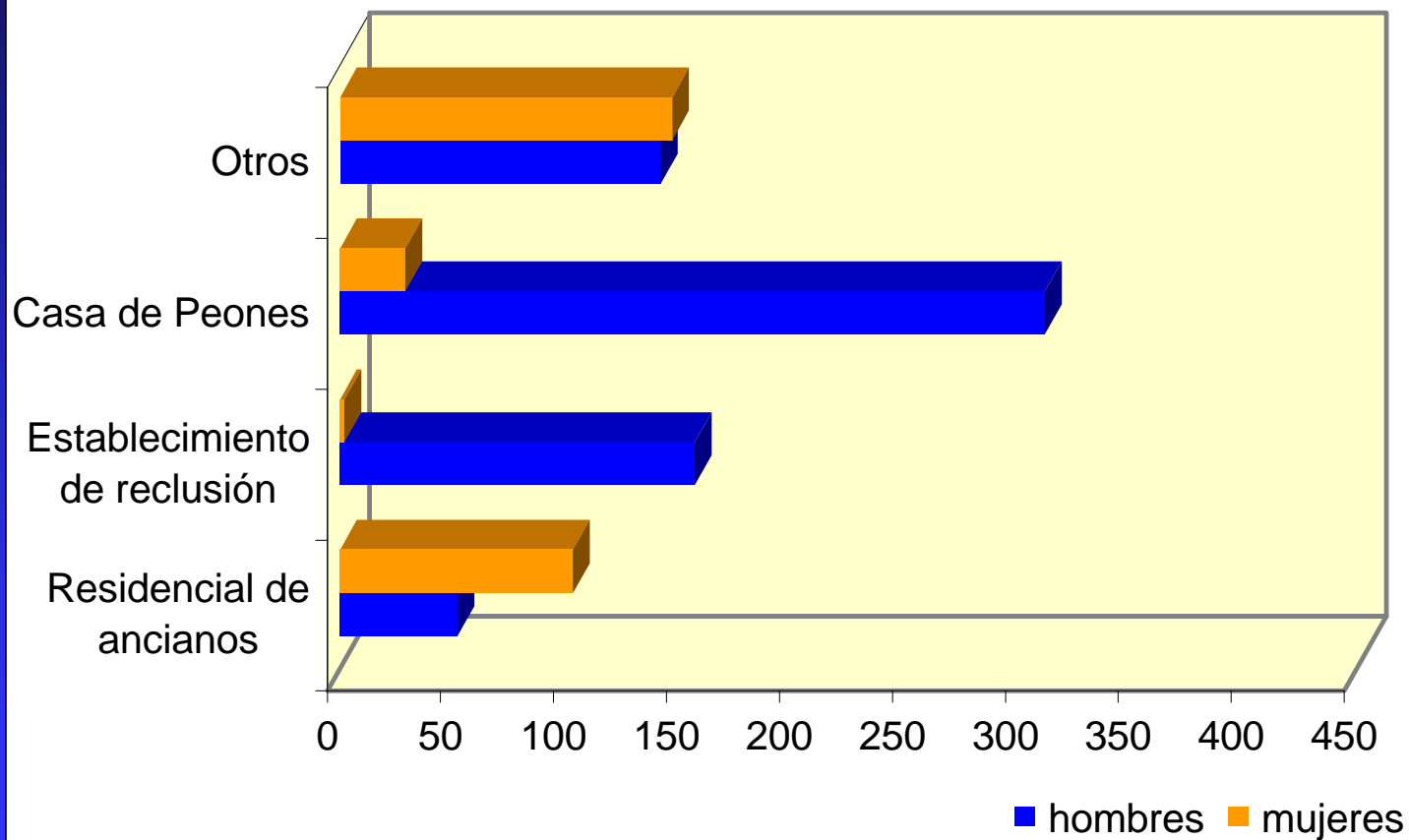
Condición de ocupación	Viviendas particulares		Variación porcentual
	1996	2004	
Total	27.733	32.298	16.5
Ocupadas	25.285	27.565	9.0
Desocupadas	2.448	4.733	93.3

En el departamento de Tacuarembó se censaron 232 viviendas colectivas en las que viven 944 personas.

- La población masculina predomina en este tipo de viviendas (70%).
- Esta predominancia se explica por el peso relativo que tienen las casas de peones en el total de las viviendas colectivas (70%) .
- En las residenciales de ancianos, que suman 10, predominan las mujeres (66%)



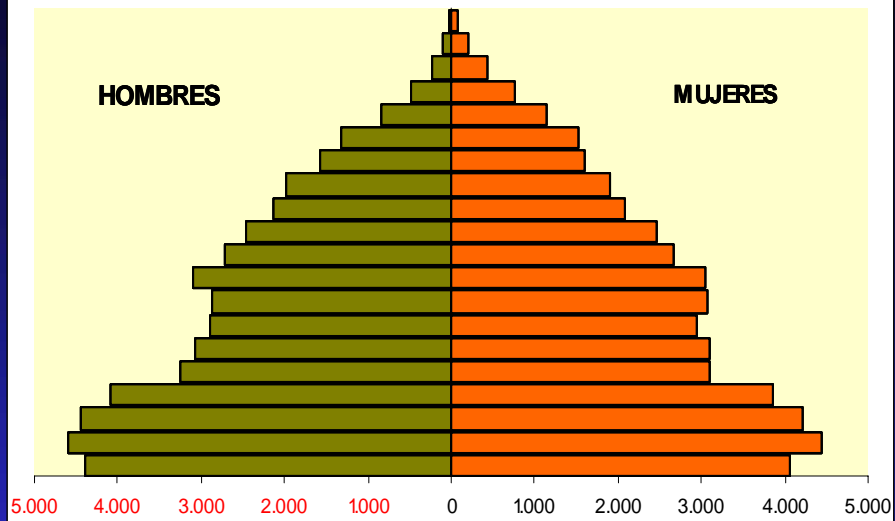
## Población en viviendas colectivas, por sexo



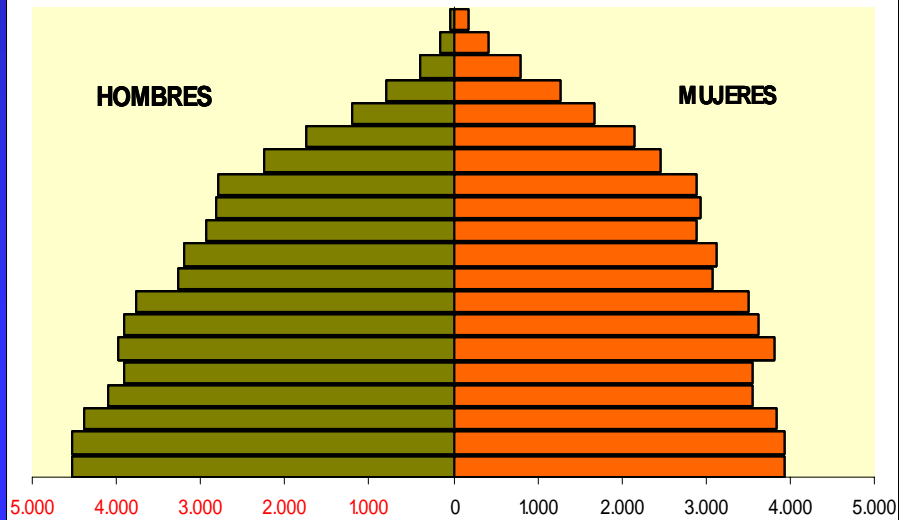
**¿Cuál será la evolución  
de la población de  
Tacuarembó  
en los próximos  
20 años?**

**En el año 2025 la población de Tacuarembó se incrementará en 15.100 habitantes, pero tendrá una estructura demográfica más envejecida.**

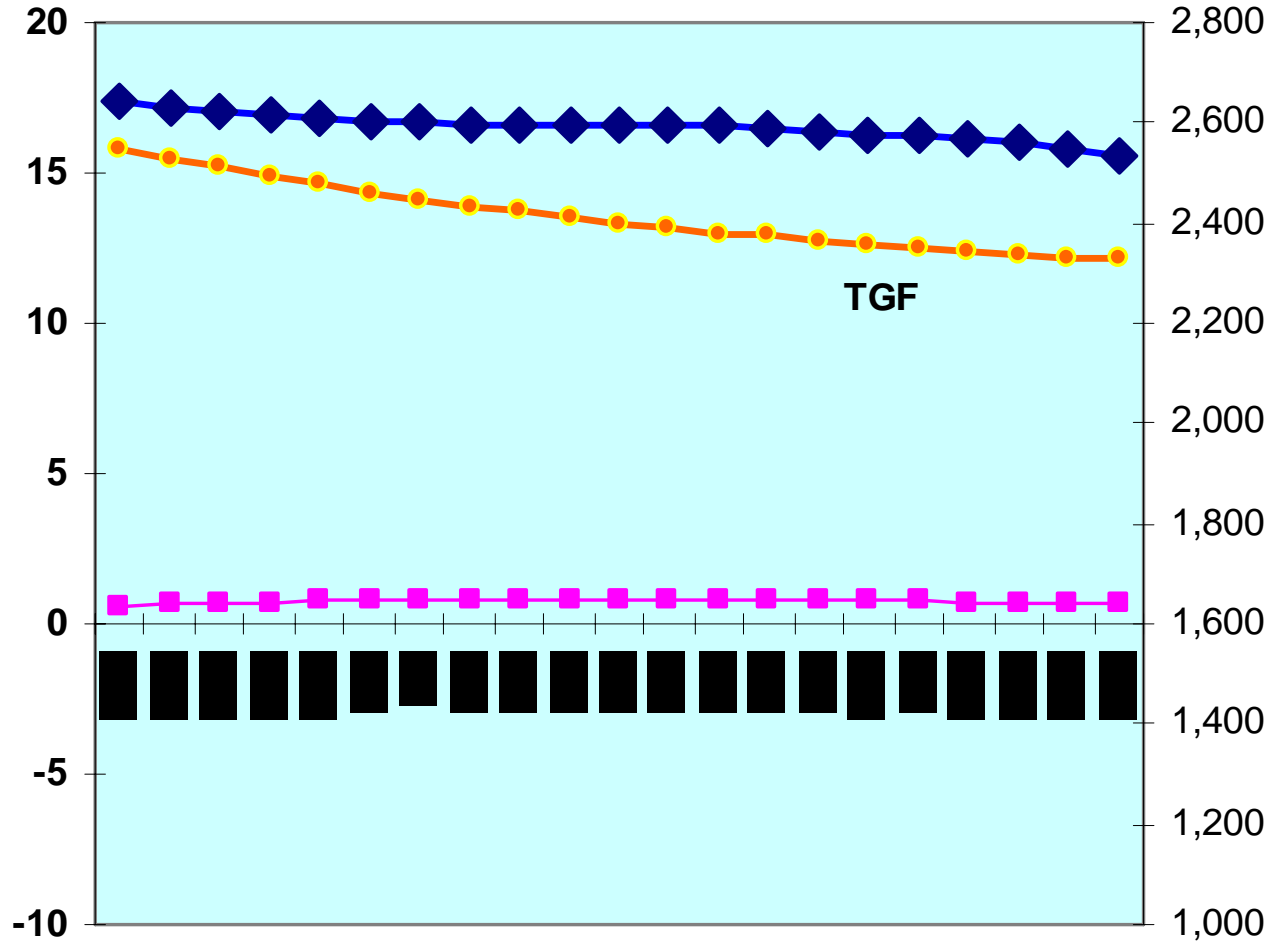
TACUAREMBÓ: POBLACION POR SEXO Y GRUPOS  
QUINQUENALES DE EDADES (al 30/6/2005)



TACUAREMBÓ: POBLACION POR SEXO Y GRUPOS QUINQUENALES  
DE EDADES (al 30/6/2025)



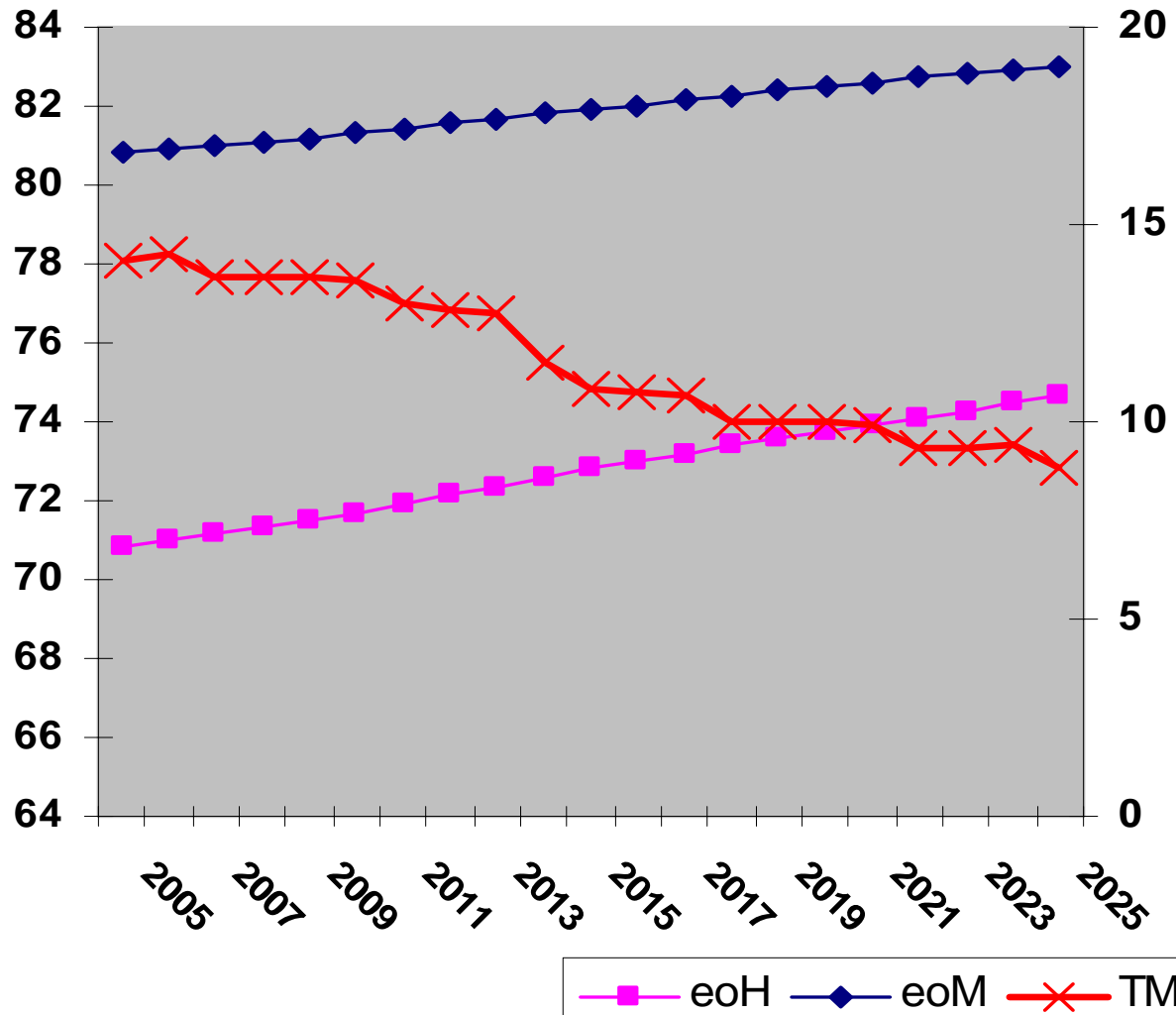
## Indicadores demográficos 2004-2025



◆ Tasa bruta natalidad  
● tasa global de fecundidad

■ tasa de crecimiento

## Indicadores de mortalidad



- El 14% de su población tendrá 65 años o más de edad.
- La mitad de la población se situará por encima de los 34 años.
- Los menores de quince años serán el 23% de la población lo que hace que la relación entre ambas poblaciones sea 1.6

- La población en las edades centrales 15 a 64 años aumentará levemente tanto en términos absolutos como relativos.
- Numéricamente pasaran de 56.755 a 67.688.
- En porcentaje pasarán de 61% a 63% en el 2025.



Aumentará la concentración de la población en las zonas urbanas del departamento, llegando al 91%