

Montevideo, 12 de Julio de 2021

Índice de Volumen Físico de la Industria Manufacturera (IVFIM)

(Base promedio 2018=100)

Mayo 2021

Principales Resultados

El IVFIM registra una variación de 22,9% con respecto al mismo mes del año anterior. El Índice de Horas Trabajadas por obreros (IHT) registra una variación en el mismo período de 13,3%, y el Índice de Personal Ocupado (IPO) de 10,8%.

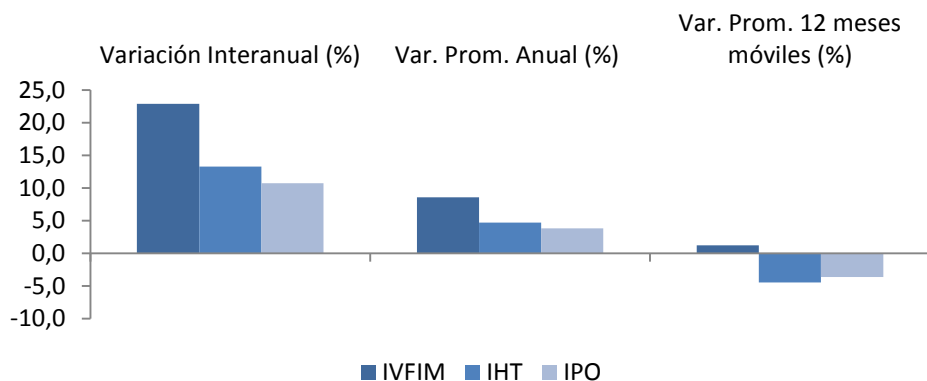
Variaciones para el total de la industria

Cuadro 1. IVF, IHT e IPO en porcentaje para el total de la industria

	Índice	Variación Interanual (%)	Var. Prom. Anual (%)	Var. Prom. 12 meses móviles (%)
		May21/May20	Ene-May21/ Ene-May20	Jun20-May21/ Jun19-May20
IVFIM	100,60	22,9	8,6	1,2
IHT	87,89	13,3	4,7	-4,5
IPO	90,05	10,8	3,9	-3,6

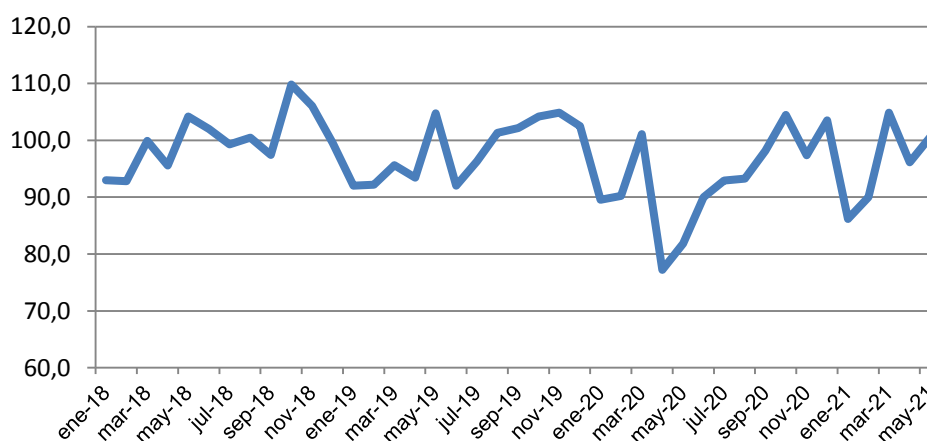
Fuente: INE Encuesta Industrial Mensual

Gráfico 1. Variaciones de IVF, IHT e IPO en porcentaje para el total de la industria Mayo 2020 a Mayo 2021



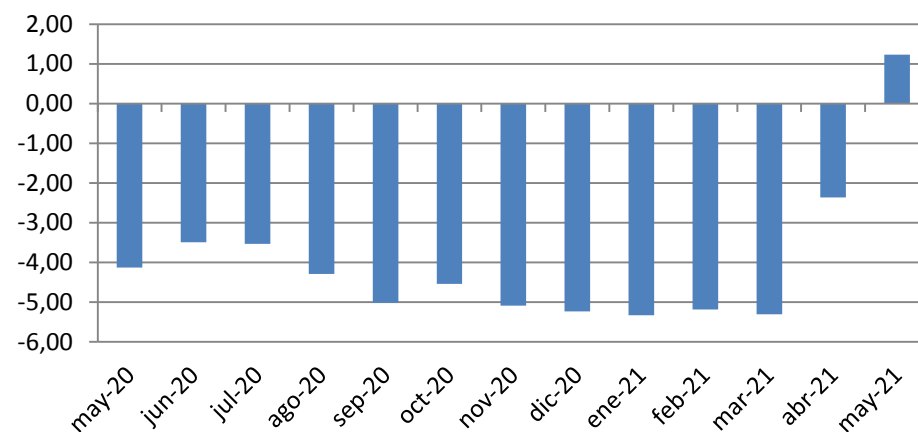
Fuente: INE Encuesta Industrial Mensual

Gráfico 2. Índice de Volumen Físico para el total de la industria Enero 2018 a Mayo 2021



Fuente: INE Encuesta Industrial Mensual

Gráfico 3. Variación del IVF acumulado a 12 meses en porcentaje Mayo 2020 a Mayo 2021



Fuente: INE Encuesta Industrial Mensual

Comentarios

La industria manufacturera presenta una variación en el IVF respecto a igual mes del año anterior de 22,9%, en tanto que el IHT y el IPO presentan variaciones de 13,3% y 10,8% respectivamente.

En el promedio del año respecto a igual período del año anterior las variaciones para el IVF fueron 8,6%, para el IHT 4,7%, y para el IPO 3,9%.

En el promedio de los últimos 12 meses las variaciones para el IVF fueron 1,2%, para el IHT -4,5%, y para el IPO -3,6%.

Variaciones contra igual mes del año anterior

La variación interanual del Índice de Volumen Físico es:

- **22,9% PARA EL TOTAL DE LA INDUSTRIA**

La división que más incide en el aumento del producto industrial es “Elaboración de Productos Alimenticios” (División 10), con variación de 33,2%, e incidencia de 12,3 puntos porcentuales (p.p.).

Le siguen en orden de incidencia positiva, “Fabricación de Vehículos Automotores” (División 29) y “Fabricación de Productos de Caucho y Plástico” (División 22), con variaciones de 463,8% y 34,6%, e incidencias de 2,0 p.p. y 1,4 p.p. respectivamente.

La división con mayor incidencia negativa en el producto industrial es “Fabricación de Papel y Productos de Papel” (División 17), con variación de -4,5% e incidencia de -0,6 p.p.

La variación interanual del IHT es de 13,3%. La división que más incide en el aumento de las horas trabajadas es “Elaboración de Productos Alimenticios” (División 10), con variación de 9,1% e incidencias de 5,0 p.p.

La variación interanual del IPO es de 10,8%. La división que más incide en el aumento del personal ocupado es “Elaboración de Productos Alimenticios” (División 10), con variación de 9,6% e incidencia de 5,4 p.p.

Variaciones en el promedio del año

La variación promedio en el año del Índice de Volumen Físico es:

- **8,6% PARA EL TOTAL DE LA INDUSTRIA**

La división que más incide en el aumento del producto industrial promedio del año es “Elaboración de Productos Alimenticios” (División 10), con variación de 9,4%, e incidencia de 3,7 p.p.

Le siguen en orden de incidencia positiva las divisiones “Fabricación de Productos de Caucho y Plástico” (División 22), y “Fabricación de Sustancias y Productos Químicos”

(División 20), con variaciones de 33,9% y 15,8%, e incidencia de 1,2 p.p. y 1,0 p.p. respectivamente.

La división con mayor incidencia negativa en el promedio del año es “Fabricación de Papel y Productos de Papel” (División 17), con variación de -6,0% e incidencia de -0,8 p.p.

Los Índice de Horas Trabajadas y de Personal Ocupado presentan variaciones en el promedio del acumulado del año de 4,7% y 3,9% respectivamente.

Variaciones en el acumulado de los últimos 12 meses

La variación promedio de los últimos 12 meses móviles del Índice de Volumen Físico es:

- **1,2% PARA EL TOTAL DE LA INDUSTRIA**

La división con mayor incidencia positiva es “Elaboración de Productos Alimenticios” (División 10), con una variación de 3,8% e incidencia de 1,5 p.p.

Le sigue en orden de incidencia positiva la “Fabricación de Productos de Caucho y Plástico” (División 22), y la “Fabricación de Productos Farmacéuticos” (División 21), con variaciones de 13,8% y 4,1%, e incidencias de 0,5 p.p. y 0,3 p.p. respectivamente.

La división con mayor incidencia negativa en el promedio de los últimos 12 meses es la “Refinería de Petróleo” (División 19), con variación de -7,3% e incidencia de -0,5 p.p.

Los Índice de Horas Trabajadas y de Personal Ocupado presentan variaciones en el promedio del año móvil de -4,5% y -3,6% respectivamente.

Variaciones del IVF sin refinería

Cuadro 2. IVF en porcentaje para la industria sin refinería

	Índice	Variación Interanual (%)	Var. Prom. Anual (%)	Var. Prom. 12 meses móviles (%)
		May21/May20	Ene-May21/ Ene-May20	Jun20-May21/ Jun19-May20
IVFIM (s/Ref.)	100,74	23,8	9,1	1,8

Fuente: INE Encuesta Industrial Mensual

**Cuadro 3. Números índices de volumen físico, variaciones e incidencias según divisiones de la Clasificación Internacional Industrial Uniforme (C.I.I.U. rev. 4)
Base Promedio 2018 =100**

Mayo-2021								
DIV.	DESCRIPCIÓN	NÚMERO	VARIACIONES (%)			INCIDENCIAS		
		INDICE 05-2021	Interanual	Prom.Año	Prom.12M	Interanual	Prom.Año	Prom.12M
	INDUSTRIA MANUFACTURERA	100,6	22,9	8,6	1,2			
10	Alimentos	105,4	33,2	9,4	3,8	12,3	3,7	1,5
11	Bebidas	82,9	22,5	0,7	-3,2	1,2	0,0	-0,2
12	Tabaco	(s)	(s)	(s)	(s)	(s)	(s)	(s)
13	Textiles	83,7	59,7	22,8	-5,9	0,5	0,2	-0,1
14	Prendas de vestir	58,3	56,9	4,6	-2,1	0,2	0,0	0,0
15	Cueros y productos conexos	70,7	106,8	34,4	-9,5	0,9	0,4	-0,1
16	Madera y productos de madera	103,6	37,5	23,9	3,1	0,7	0,4	0,1
17	Papel y productos de papel	104,6	-4,5	-6,0	-2,4	-0,6	-0,8	-0,3
18	Actividades de impresión	81,0	16,5	-4,6	-15,5	0,2	-0,1	-0,3
19	Refinería de petróleo	98,5	11,1	0,9	-7,3	0,7	0,1	-0,5
20	Sustancias y productos químicos	92,7	12,8	15,8	3,2	0,9	1,0	0,2
21	Productos farmacéuticos	114,1	8,7	5,2	4,1	0,7	0,3	0,3
22	Productos de caucho y plástico	129,7	34,6	33,9	13,8	1,4	1,2	0,5
23	Productos minerales no metálicos	110,4	24,1	18,5	8,8	0,5	0,3	0,2
24	Metales comunes	104,2	80,2	22,1	9,9	0,7	0,2	0,1
25	Productos metálicos, exceptuando maquinaria	112,1	21,2	13,9	9,3	0,6	0,4	0,2
26	Productos informáticos, electrónicos y ópticos	47,0	155,3	3,1	-45,4	0,3	0,0	-0,3
27	Equipo eléctrico	100,7	40,9	19,2	-1,2	0,3	0,1	0,0
28	Maquinaria y equipo n.c.p.	76,9	-12,8	38,6	27,5	-0,1	0,2	0,1
29	Vehículos automotores	132,4	463,8	109,8	0,1	2,0	0,9	0,0
30	Otros equipos de transporte	(s)	(s)	(s)	(s)	(s)	(s)	(s)
31	Muebles	81,0	-20,2	7,4	4,0	-0,2	0,1	0,0
32	Otras industrias manufactureras	94,9	25,3	18,2	20,9	0,1	0,1	0,1
33	Reparación e instalación de maquinaria	58,3	-14,6	-0,3	-7,1	-0,3	0,0	-0,1

NOTA: Las variaciones acumuladas se calculan con el promedio simple de los índices mensuales. Datos provisionarios.

Cuadro 4. Números índices de horas trabajadas por obreros, variaciones e incidencias según divisiones de la Clasificación Internacional Industrial Uniforme (C.I.I.U. rev. 4) Base Promedio 2018 =100

Mayo-2021		NÚMERO				INCIDENCIAS		
DIV.	DESCRIPCIÓN	ÍNDICE	VARIACIONES (%)			Interanual	Prom.Año	Prom.12M
			05-2021	Interanual	Prom.Año			
	INDUSTRIA MANUFACTURERA	87,9	13,3	4,7	-4,5			
10	Alimentos	90,9	9,1	4,8	-3,7	5,0	2,6	-1,9
11	Bebidas	90,0	10,6	0,5	-2,6	0,4	0,0	-0,1
12	Tabaco	(s)	(s)	(s)	(s)	(s)	(s)	(s)
13	Textiles	75,3	57,4	20,5	-4,1	0,6	0,3	-0,1
14	Prendas de vestir	72,0	43,9	4,4	-4,7	0,5	0,1	-0,1
15	Cueros y productos conexos	63,9	84,9	13,8	-17,2	1,4	0,3	-0,5
16	Madera y productos de madera	93,6	20,2	13,2	1,7	0,7	0,4	0,1
17	Papel y productos de papel	94,5	-4,3	-13,5	-12,2	-0,1	-0,3	-0,3
18	Actividades de impresión	68,1	19,3	-12,7	-21,7	0,4	-0,3	-0,5
19	Refinería de petróleo	91,1	10,5	7,0	-3,2	0,1	0,1	0,0
20	Sustancias y productos químicos	88,4	11,3	12,2	6,8	0,5	0,5	0,3
21	Productos farmacéuticos	91,5	-3,8	-8,3	-6,3	-0,2	-0,4	-0,3
22	Productos de caucho y plástico	87,1	10,2	6,5	-1,7	0,4	0,2	-0,1
23	Productos minerales no metálicos	93,8	13,8	6,8	-6,7	0,3	0,2	-0,2
24	Metales comunes	87,4	24,8	7,0	-3,1	0,3	0,1	0,0
25	Productos metálicos, exceptuando maquinaria	90,4	12,5	-3,3	-3,4	0,4	-0,1	-0,1
26	Productos informáticos, electrónicos y ópticos	118,1	20,5	16,1	7,6	0,1	0,1	0,0
27	Equipo eléctrico	87,6	25,7	6,5	-4,1	0,3	0,1	-0,1
28	Maquinaria y equipo n.c.p.	102,1	24,1	26,9	22,2	0,1	0,1	0,1
29	Vehículos automotores	77,8	79,8	23,1	-13,8	1,3	0,4	-0,3
30	Otros equipos de transporte	(s)	(s)	(s)	(s)	(s)	(s)	(s)
31	Muebles	85,1	40,1	6,8	-9,7	0,4	0,1	-0,1
32	Otras industrias manufactureras	88,4	11,6	3,8	-3,1	0,1	0,0	0,0
33	Reparación e instalación de maquinaria	80,5	9,4	6,8	-6,2	0,3	0,2	-0,2

NOTA: Las variaciones acumuladas se calculan con el promedio simple de los índices mensuales. Datos provisorios.

**Cuadro 5. Números índices de personal ocupado, variaciones e incidencias según divisiones de la Clasificación Internacional Industrial Uniforme (C.I.I.U. rev. 4)
Base Promedio 2018 =100**

Mayo-2021								
DIV.	DESCRIPCIÓN	NÚMERO ÍNDICE 05-2021	VARIACIONES (%)			INCIDENCIAS		
			Interanual	Prom.Año	Prom.12M	Interanual	Prom.Año	Prom.12M
	INDUSTRIA MANUFACTURERA	90,0	10,8	3,9	-3,6			
10	Alimentos	94,6	9,6	4,3	-3,2	5,4	2,3	-1,7
11	Bebidas	95,6	8,1	-1,0	-3,1	0,3	0,0	-0,1
12	Tabaco	(s)	(s)	(s)	(s)	(s)	(s)	(s)
13	Textiles	74,5	27,4	14,5	-1,5	0,3	0,2	0,0
14	Prendas de vestir	75,1	39,2	4,8	-3,1	0,5	0,1	-0,1
15	Cueros y productos conexos	71,6	40,4	13,8	-8,8	1,0	0,4	-0,3
16	Madera y productos de madera	94,1	15,4	4,2	-3,3	0,5	0,1	-0,1
17	Papel y productos de papel	92,4	-6,8	-11,6	-10,0	-0,1	-0,2	-0,2
18	Actividades de impresión	66,3	1,3	-14,3	-21,2	0,0	-0,3	-0,5
19	Refinería de petróleo	100,0	0,0	6,2	2,5	0,0	0,1	0,0
20	Sustancias y productos químicos	91,0	12,2	9,3	4,4	0,5	0,4	0,2
21	Productos farmacéuticos	90,9	-4,0	-6,0	-4,3	-0,2	-0,2	-0,2
22	Productos de caucho y plástico	84,7	9,9	6,4	-2,4	0,4	0,2	-0,1
23	Productos minerales no metálicos	90,7	10,8	-0,2	-6,4	0,3	0,0	-0,2
24	Metales comunes	95,9	12,3	3,9	0,6	0,2	0,1	0,0
25	Productos metálicos, exceptuando maquinaria	82,5	11,1	1,4	-6,0	0,3	0,0	-0,2
26	Productos informáticos, electrónicos y ópticos	117,2	13,2	9,9	7,2	0,1	0,0	0,0
27	Equipo eléctrico	87,7	11,5	-0,6	-6,9	0,2	0,0	-0,1
28	Maquinaria y equipo n.c.p.	115,4	20,7	28,7	27,9	0,1	0,1	0,1
29	Vehículos automotores	78,9	26,0	12,3	-6,0	0,6	0,3	-0,2
30	Otros equipos de transporte	(s)	(s)	(s)	(s)	(s)	(s)	(s)
31	Muebles	81,4	29,3	7,1	-3,9	0,3	0,1	0,0
32	Otras industrias manufactureras	90,4	18,1	9,2	-1,1	0,1	0,1	0,0
33	Reparación e instalación de maquinaria	76,5	7,7	9,1	-3,4	0,2	0,3	-0,1

NOTA: Las variaciones acumuladas se calculan con el promedio simple de los índices mensuales. Datos provisorios.

Aspectos Metodológicos

Serie base promedio 2018=100

Unidad Estadística	Se divide la empresa según Unidad por Clase de Actividad (UCA) de acuerdo con la CIU Rev.4.
Base de ponderaciones	Para el IVF se utiliza el promedio del VAB de la EAE de los años 2015-2016-2017. Para el IHT y el IPO se utiliza el promedio de 2018 informado en la EIM.
Año Base=100	2018
Árbol de ponderaciones	Según VAB por división, grupo, agrupación y agrupación-estrato de la EAE. Dentro de la agrupación-estrato cada UCA tienen asociado un expansor.
Representatividad del estrato aleatorio	A nivel de dos dígitos de la C.I.I.U. Rev. 4.
Cálculo del índice de volumen físico (IVF)	Es un índice de cantidades de Laspeyres.
Cálculo del índice de precios implícitos (IPP)	Es un índice de precios de Paasche.
Base para el deflactor	Valor unitario medio en el año base.
Empresas y/o UCAs nuevas	La metodología permite incluir nuevas UCA a nivel de cualquier estrato.

Más información en el sitio web:

- [Metodológica completa](#)
- [Series estadísticas](#)

Contacto:

Depto. de Difusión y Comunicación

Instituto Nacional de Estadística

Torre Ejecutiva Anexo, Piso 4 Liniers 1280, C.P.: 11.100

Tel: (598) 29027303, ints.: 7723, 7725

E-mail: difusion@ine.gub.uy

Sitio Web: <https://www.ine.gub.uy>