

Presentación

Continuando con el programa de difusión de los datos del Censo de Población Fase I, llevado a cabo entre los meses de junio y julio de 2004, en todo el territorio nacional, se presentan en este fascículo los datos censales correspondientes al departamento de Florida.

Los comentarios que se insertan tienen por finalidad ofrecer un panorama general de la situación demográfica del departamento, a partir de una primera lectura de los cuadros estadísticos generados. Los usuarios interesados en realizar un análisis más detallado, podrán consultar los cuadros presentados en el Anexo, que están disponibles en la página web de este Instituto, www.ine.gub.uy.

A efectos de que todos los usuarios puedan satisfacer sus necesidades específicas de información inédita, se incorporarán los microdatos a la página web.

El INE desea expresar su profundo agradecimiento a toda la población del departamento de Florida, a la Intendencia Municipal y a las instituciones y personas que participaron directa o indirectamente en las operaciones censales.

T.A. Susana López

Sub- directora General

Ec. Alicia Melgar

Directora Técnica

La coordinación de la elaboración de los fascículos departamentales estuvo a cargo de Ana María Damonte. La redacción del presente documento estuvo a cargo de Alejandro Retamoso.

INDICE

	Página
PARTE I – Población	
1. TAMAÑO Y CRECIMIENTO.....	1
2. COMPOSICIÓN POR SEXO Y EDAD.....	2
2.1 Composición por sexo.....	2
2.2 Composición por edad.....	3
3. DISTRIBUCIÓN GEOGRÁFICA DE LA POBLACIÓN.....	5
4. URBANIZACIÓN Y CRECIMIENTO URBANO DE LA POBLACIÓN.....	8
4.1 Urbanización.....	8
4.2 Crecimiento urbano.....	9
PARTE II – Hogares	
1. HOGARES PARTICULARES.....	10
1.1 Tamaño del hogar particular.....	10
2. HOGARES COLECTIVOS.....	13
PARTE III – Asentamientos irregulares.....	14
PARTE IV – Viviendas	
1. VIVIENDAS PARTICULARES.....	15
2. VIVIENDAS COLECTIVAS.....	16
CUADROS ESTADISTICOS.....	17

PARTE I

Población

68.181 personas tienen su residencia habitual en el departamento de Florida a mediados del año 2004, según el recuento de población realizado dentro de la actividad CENSO FASE I.

1. TAMAÑO Y CRECIMIENTO

En el intervalo de los ocho años que separan este recuento del último censo, la población con residencia habitual en el departamento creció a una tasa anual media de 3,4 por mil.¹

POBLACIÓN EN LOS CENSOS DE 1996 Y 2004 Y TASA ANUAL MEDIA DE CRECIMIENTO INTERCENSAL		
CENSO	POBLACIÓN TOTAL	TASA ANUAL MEDIA DE CRECIMIENTO INTERCENSAL (por mil)
1996	66.338	3,4
2004	68.181	

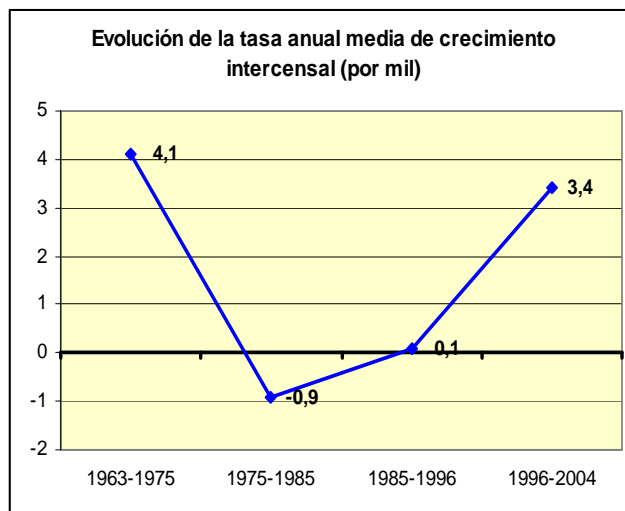
Este crecimiento resulta de comparar ambos relevamientos considerando la residencia habitual. Como se observa en el cuadro siguiente, en 1996 no existen diferencias importantes entre la población censada en Florida el día del censo en el lugar que pernoctaron la noche anterior y la que declara vivir habitualmente en este departamento. Consecuentemente, la diferencia de criterios no significa una limitación considerable para el análisis.

POBLACIÓN EN EL CENSO DE 1996 POR LUGAR DE EMPADRONAMIENTO Y LUGAR DE RESIDENCIA HABITUAL		
CENSO	LUGAR DE EMPADRONAMIENTO (Censo de Hecho)	LUGAR DE RESIDENCIA HABITUAL (Censo de Derecho)
1996	66.503	66.338

¹ La residencia de la población puede ser considerada con referencia al lugar donde fue censada (censo de hecho) o bien al lugar donde tiene su residencia habitual (censo de derecho). En 2004, se utilizó solo el criterio de residencia habitual.

Como se aprecia en el gráfico, esta tasa de 3,4 por mil anual revela un cambio con relación a lo ocurrido en los dos períodos intercensales anteriores, durante los cuales, la población del departamento permaneció casi estable.

Este incremento de la población se explica tanto por lo que ocurre con la población masculina como con la femenina, las que crecen a una tasa del 2,6 y 4,2 por mil respectivamente.



2. COMPOSICIÓN POR SEXO Y EDAD

2.1 Composición por sexo

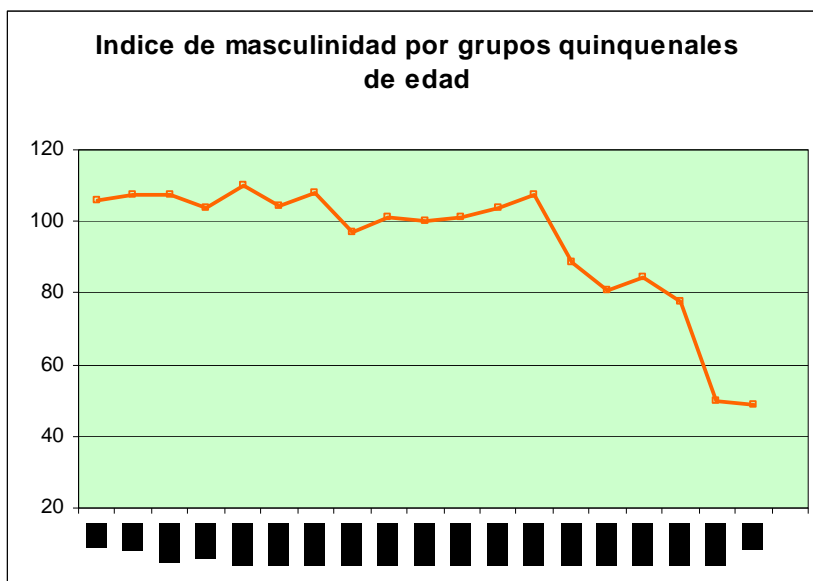
Las 68.181 personas que componen la población total de Florida se reparten en 34.158 hombres y 34.023 mujeres. En términos relativos la distribución por sexo muestra proporciones similares (50,1 y 49,9 por ciento para hombres y mujeres respectivamente) que han permanecido estables en los últimos ocho años.

POBLACIÓN Y PORCENTAJE DE POBLACIÓN EN LOS CENSOS DE 1996 Y 2004 POR SEXO						
CENSO	POBLACIÓN			PORCENTAJE DE POBLACIÓN		
	TOTAL	HOMBRES	MUJERES	TOTAL	HOMBRES	MUJERES
1996	66.338	33.451	32.887	100,0	50,4	49,6
2004	68.181	34.158	34.023	100,0	50,1	49,9

El Índice de Masculinidad, que expresa la cantidad de hombres por cada 100 mujeres, se sitúa en 100,4, lo que evidencia la paridad existente entre hombres y mujeres en el departamento. Este indicador ha mostrado un descenso constante en los últimos cuatro censos (110,6, 107,7, 106,1 y 101,7 en los censos de 1963 a 1996).

En las edades jóvenes se espera que este índice sea ligeramente superior a 100, dado que nacen más varones que mujeres. Como la mortalidad del hombre es normalmente más alta que

la de las mujeres, el índice de masculinidad se reduce constantemente a medida que aumenta la edad. La desviación de este patrón de comportamiento refleja la calidad de los datos y la influencia de factores externos como la emigración. El aumento en las edades jóvenes, estaría indicando una emigración preferentemente femenina en esas edades.



2.2 Composición por edad

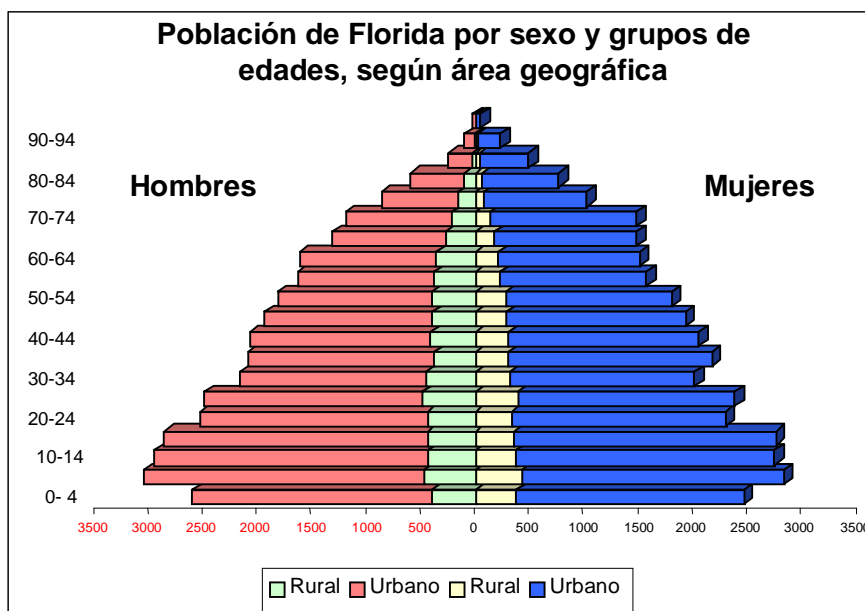
Las personas más longevas del departamento de Florida, que alcanzan y superan los cien años, son dos varones y seis mujeres.

El gráfico de la distribución por edades y sexo muestra una estructura de población demográficamente envejecida con marcados rasgos característicos.

Como se observa, la base de la pirámide presenta una importante reducción consistente con el descenso de la natalidad experimentado en el período intercensal. De acuerdo a la información preliminar proporcionada por las estadísticas de nacimientos la tasa bruta de natalidad pasa de 17,4 por mil en el año 1996 a 14,7 por mil en el 2004.

El marcado estrechamiento del gráfico en las edades jóvenes y adultas jóvenes (20 a 34 años) indica la presencia de importantes movimientos migratorios recientes y pasados. La expulsión de población joven es una característica del departamento que persiste en el tiempo.

Florida es el cuarto departamento demográficamente más envejecido del país por tener una proporción de población de 65 años o más de edad que alcanza el 14,5 por ciento.



La distribución de la población por sexo y grandes grupos de edades muestra que decrece el peso relativo de la población de 0 a 14 años, mientras aumenta el correspondiente a la población de 65 o más años de edad.

PORCENTAJE DE POBLACIÓN EN LOS CENSOS DE 1996 Y 2004 POR SEXO SEGÚN GRUPOS DE EDAD

GRUPOS DE EDAD	1996			2004		
	TOTAL	HOMBRES	MUJERES	TOTAL	HOMBRES	MUJERES
TOTAL	100,0	100,0	100,0	100,0	100,0	100,0
0 – 14	25,8	26,2	25,3	24,4	25,2	23,6
15 – 64	60,3	61,1	59,4	61,1	62,1	60,2
65 o más	14,0	12,7	15,3	14,5	12,7	16,2

Este comportamiento demográfico es muy dinámico dado que la población de 65 años o más crece a una tasa que supera casi tres veces a la del resto de la población (7,6 por mil contra 2,7 por mil).

Por efecto de la mortalidad diferencial la población femenina envejece en mayor medida que la masculina, en consecuencia el 16,2 por ciento de las mujeres tiene 65 años o más de edad y para los varones asciende al 12,7 por ciento.

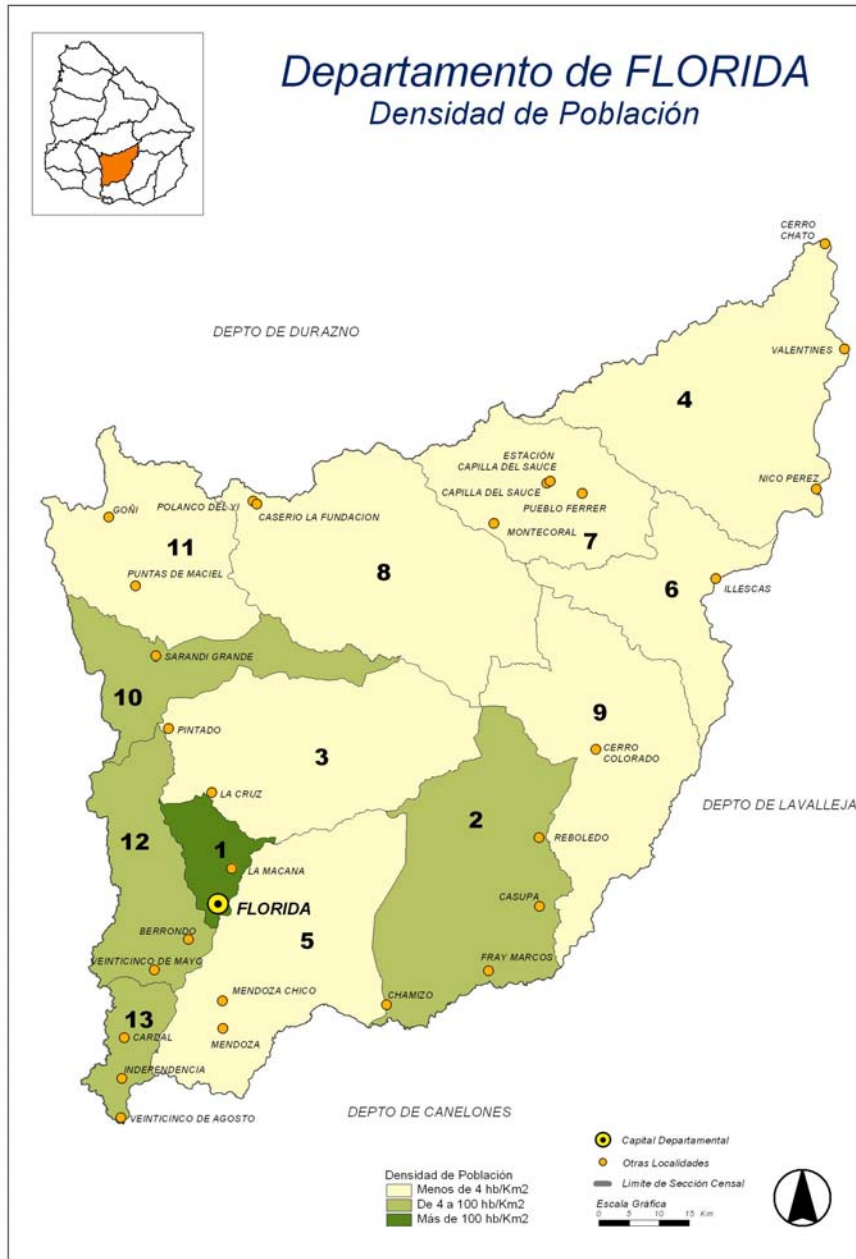
Otro indicador de este proceso de envejecimiento lo constituye el índice de renovación de la estructura por edades, que indica la cantidad de menores de 15 años que hay por cada adulto mayor. En el año 2004 existen menos de dos jóvenes por cada adulto mayor.

INDICE DE RENOVACIÓN DE LA ESTRUCTURA POR EDADES. (PERSONAS DE 0 A 14 / PERSONAS 65 O MAS AÑOS).1996 y 2004.			
CENSO	TOTAL	HOMBRES	MUJERES
1996	1,8	2,1	1,7
2004	1,7	2,0	1,5

3. DISTRIBUCIÓN GEOGRÁFICA DE LA POBLACIÓN.

La información censal permite construir indicadores que miden aspectos particulares de la distribución geográfica de la población en el departamento. Para medir la intensidad de ocupación del territorio, el índice más frecuentemente usado es el de densidad de población, que se expresa como el número de habitantes por kilómetro cuadrado.

El mapa con la densidad de población por sección censal, mediante la estratificación de sus valores, proporciona una descripción resumida de esta distribución. Como puede verse, la variabilidad es muy extrema. De las 13 secciones censales que tiene el departamento, dos tienen menos de 1 habitante por kilómetro cuadrado, en tanto las sección 1, que contiene la ciudad capital, alcanza los 177 habitantes por kilómetro cuadrado.



Mapa Elaborado en la Unidad de Cartografía del Instituto Nacional de Estadística - 2005

DENSIDAD DE POBLACIÓN, SEGÚN SECCION CENSAL		
SECCION CENSAL	CENSO 2004	
	Población	Densidad
01	33.593	177,6
02	7.844	6,9
03	1.741	1,6
04	2.094	1,7
05	3.630	3,3
06	358	0,6
07	1.316	1,9
08	685	0,5
09	1.807	1,7
10	7.050	14,8
11	1.226	1,6
12	2.876	5,5
13	3.961	20,7

También es posible calcular el índice de primacía urbana. El mismo mide la concentración de la población de la ciudad de mayor población del departamento en relación con las otras tres ciudades que le siguen en tamaño. Mientras más alto sea este índice mayor es la concentración en la ciudad más grande.

POBLACIÓN Y TASA DE CRECIMIENTO ANUAL MEDIO INTERCENSAL, SEGÚN LOCALIDADES SELECCIONADAS E ÍNDICE DE PRIMACÍA URBANA. 1996 y 2004.			
LOCALIDADES	POBLACIÓN		TASA DE CRECIMIENTO INTERCENSAL (por mil)
	1996	2004	
Florida	31.594	32.128	2,1
Sarandí Grande	5.635	6.362	15,0
Casupa	2.593	2.668	3,5
Fray Marcos	2.053	2.509	24,7
25 de Mayo	1.931	1.845	-5,6
25 de Agosto	1.727	1.794	4,7
Cerro Colorado	1.170	1.336	16,4
Cardal	1.274	1.290	1,5
Nico Pérez	890	1.049	20,3
Índice de Primacía Urbana	3,1	2,8	--

Nota: El índice de primacía urbana se calcula dividiendo la población de la ciudad más grande entre las tres que le siguen en tamaño poblacional.

Florida es la ciudad más grande, concentrando el 56,1 por ciento de la población urbana del departamento y el 47,1 por ciento de la población total. El índice de primacía ha descendido en el último período intercensal producto del crecimiento superior que presentan las tres localidades que le siguen en tamaño a la capital.

Si bien la ciudad de Florida mantiene una alta primacía, no es la que ha registrado el mayor crecimiento desde el año 1996. En este sentido merece destacarse el crecimiento de la localidad de Fray Marcos, Nico Pérez, Cerro Colorado y Sarandi Grande que entre 1996 y 2004 crecieron a una tasa anual de 24.7, 20.3, 16.4 y 15.0 por mil respectivamente.

4. URBANIZACIÓN Y CRECIMIENTO URBANO DE LA POBLACIÓN

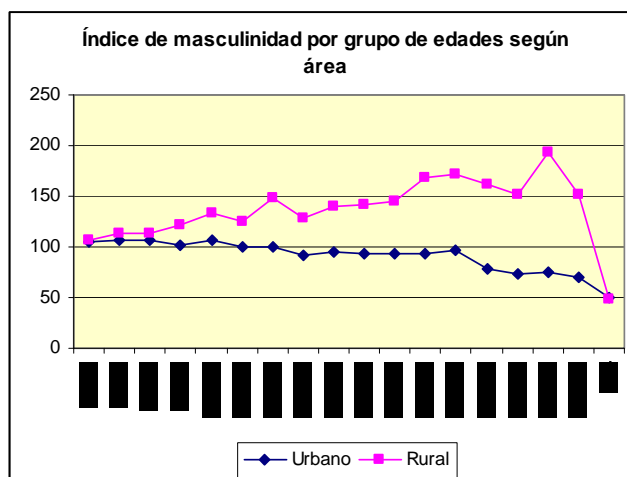
4.1 Urbanización

PORCENTAJE DE LA POBLACIÓN, SEGÚN ÁREA 1996 y 2004		
AREA²	PORCENTAJE DE LA POBLACIÓN	
	1996	2004
TOTAL	100,0	100,0
URBANA	81,1	84,0
RURAL	18,9	16,0

El 84 por ciento de la población del departamento reside en áreas urbanas y el 16 por ciento lo hace en áreas rurales. En relación al censo de 1996 el grado de urbanización se ha incrementado en tres puntos porcentuales. En este proceso que es finito ya que llega al límite cuando toda la población es urbana intervienen los siguientes factores:

- migración de la población rural hacia áreas urbanas.
- crecimiento natural de la población urbana.
- reclasificación de la población por cambios en la definición de su zona de residencia.

En el área urbana predominan las mujeres. El índice de masculinidad indica que hay 95 hombres por cada 100 mujeres. La población rural presenta una situación opuesta ya que es esencialmente masculina (hay 134 varones por cada 100 mujeres).



² La clasificación en área urbana y rural responde a la utilización de criterios basados en la Ley N° 10.723 del 21 de abril de 1946 denominada Ley de Centros Poblados y modificaciones posteriores.

Con relación a la transferencia de población por reclasificación de áreas se distinguen dos situaciones: se han registrado como urbanos cuatro núcleos de población que en el censo de 1996 estaban clasificados como rurales (Pueblo Ferrer, Caserío La Fundación, La Macana y Estación Capilla del Sauce) y se ha expandido el área urbana a expensas del área rural.

4.2 Crecimiento urbano

La población urbana crece a una tasa del 7,4 por mil.³ Respecto al período intercensal anterior (1985-1996) el ritmo de crecimiento se ha enlentecido levemente, cuando la tasa observada era del 9,2 por mil.

Por su parte, la población rural continúa decreciendo a un ritmo importante pero con menor intensidad al registrado anteriormente. La tasa de crecimiento pasa de -31,3 por mil entre 1985 y 1996 a -17,6 por mil entre 1996 y 2004.

POBLACIÓN, SEGÚN ÁREA Y TASAS ANUALES MEDIAS DE CRECIMIENTO INTERCENSAL. 1996 y 2004			
ÁREA	POBLACIÓN		TASA ANUAL MEDIA DE CRECIMIENTO INTERCENSAL (por mil)
	1996*	2004	
TOTAL	66.503	68.181	3,1
URBANA	53.930	57.281	7,4
RURAL	12.573	10.900	-17,6

* Población por lugar de empadronamiento (Censo de hecho).

³ El crecimiento urbano a diferencia del grado de urbanización es un proceso que continua aunque toda la población del departamento sea urbana.

PARTE II

Hogares

Entre 1996 y 2004 los hogares particulares del departamento de Florida aumentaron un 6,6 por ciento

1. HOGARES PARTICULARES

Los hogares particulares crecieron un 6,6 por ciento con relación a los registrados en el censo de 1996. En números absolutos el aumento fue de 1.365 hogares. Este crecimiento se produce totalmente a expensas de lo ocurrido en el área urbana donde los hogares superaron en un 9,5 por ciento a los registrados en 1996. En el área rural la reducción del número de hogares particulares continúa la tendencia descendente observada desde censos anteriores.

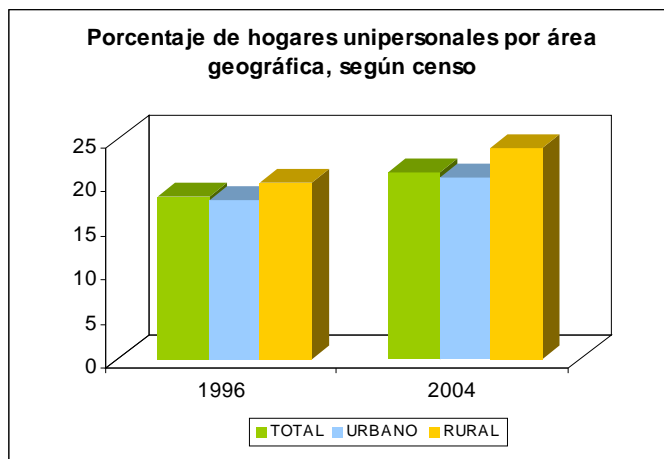
NÚMERO DE HOGARES PARTICULARES Y PORCENTAJE DE VARIACIÓN INTERCENSAL, SEGÚN ÁREA. 1996 y 2004			
ÁREA	HOGARES PARTICULARES		PORCENTAJE DE VARIACIÓN
	1996	2004	
TOTAL	20.573	21.938	6,6
URBANA	16.756	18.352	9,5
RURAL	3.817	3.586	-6,1

1.1 Tamaño del hogar particular

En el total departamental el crecimiento del número de hogares particulares afectó levemente su tamaño medio que se mantiene prácticamente igual al registrado en el censo de 1996. Al considerar el tamaño según área de residencia el número medio de personas por hogar disminuye en mayor medida en las áreas rurales.

TAMAÑO MEDIO DE LOS HOGARES PARTICULARES SEGÚN ÁREA. 1996 y 2004.		
ÁREA	TAMAÑO MEDIO DE LOS HOGARES PARTICULARES	
	1996	2004
TOTAL	3,2	3,1
URBANA	3,2	3,1
RURAL	3,2	2,9

De la clásica categorización de los hogares, los datos relevados correspondientes a su tamaño, permiten tener información de los hogares unipersonales. Los mismos, que alcanzan a 4.618, representan el 21,1% del total de hogares particulares del departamento. Respecto a 1996 han registrado un aumento del 22,2 por ciento.



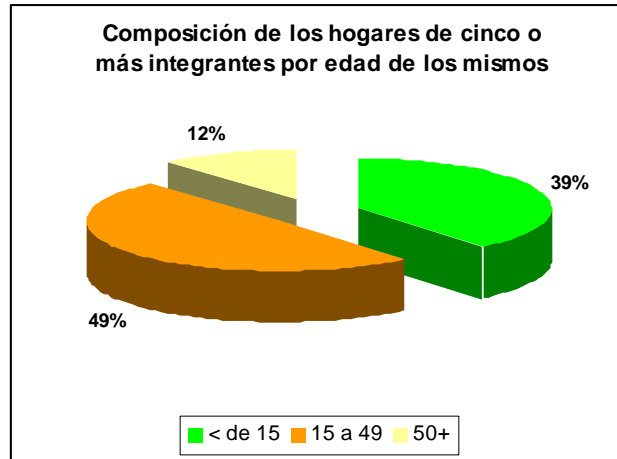
El 6,8% de la población total de Florida vive en hogares unipersonales. Más de la mitad de estos hogares (52,0%) se compone de personas adultas mayores (65 o más años), un 41,9 por ciento por personas de 30 y 64 años y el resto es población joven.

El género marca comportamientos diferenciales en este tipo de hogar según la edad. En las edades jóvenes y adultas jóvenes (15 a 49 años) por cada diez varones viviendo solos hay dos mujeres en la misma condición. En la adultez (50 a 64 años) estas diferencias se reducen pasando la relación de diez a seis. Para los adultos mayores la relación se invierte y las mujeres que viven solas superan ampliamente a los varones (por cada 10 varones solos hay 17 mujeres en la misma situación). Ello se explica por la mayor sobrevivencia femenina y porque los hombres al quedar viudos vuelven a casarse o unirse en mayor medida que las mujeres, siendo generalmente su pareja menor de esa edad.

PERSONAS QUE VIVEN SOLAS, SEGÚN SEXO Y GRUPO DE EDADES.			
GRUPO DE EDADES	PERSONAS SOLAS		
	TOTAL	HOMBRES	MUJERES
TOTAL	4.618	2.472	2.146
Hasta 29	282	229	53
30-49	739	590	149
50-64	1.195	760	435
65 o más	2.402	893	1.509

Para hogares particulares integrados por más de una persona, es posible destacar ciertas características de interés.

El 35,2% de la población, que alcanza a 24.031 personas, vive en hogares numerosos con cinco o más integrantes. La composición de estos hogares de acuerdo a las edades de sus integrantes es esencialmente de niños, adolescentes y adultos jóvenes; 39 por ciento son menores de 15 años, 49 por ciento tienen entre 15 y 49 años y 12 por ciento alcanzan y sobrepasan los 50 años.



A medida que desciende el tamaño de los hogares esta situación se invierte. La población mayor de 50 años se concentra en hogares unipersonales y de dos personas, circunstancia creciente a medida que avanza la edad. Así, viven en estos hogares: 41,0 por ciento de la población entre 50 y 64 años, 66,1 por ciento de la población entre 65 y 79 años y 68,0 por ciento de la población de 80 o más años.

PORCENTAJE DE POBLACIÓN EN HOGARES PARTICULARES POR TAMAÑO DEL HOGAR SEGÚN GRUPO DE EDADES

GRUPO DE EDADES	NÚMERO DE PERSONAS POR HOGAR						
	TOTAL	UNA	DOS	TRES	CUATRO	CINCO	SEIS O MÁS
TOTAL	100,0	6,9	15,3	18,6	23,5	15,2	20,5
Hasta 5	100,0	0,0	1,1	17,2	27,8	19,8	34,2
6 a 14	100,0	0,0	1,8	11,4	29,3	22,2	35,2
15 a 29	100,0	1,9	9,7	21,1	25,1	17,5	24,7
30 a 49	100,0	4,6	11,2	20,5	29,6	17,1	17,1
50 a 64	100,0	12,1	28,9	23,4	17,2	8,7	9,7
65 a 79	100,0	23,6	42,5	15,6	8,2	4,4	5,7
80 o más	100,0	30,1	38,0	14,3	7,0	4,9	5,8

2. HOGARES COLECTIVOS

La metodología utilizada en el Censo fase I, que considera la residencia habitual de las personas, limita las posibilidades de comparación de los hogares colectivos con los resultados que para este tipo de hogar se obtuvieron en el censo de 1996.

En un censo de hecho, como lo fueron los anteriores, la población era empadronada por el lugar donde había pernoctado la noche anterior. En el caso de los hoteles, sanatorios, hospitales etc. las personas integraban ese hogar colectivo. Al relevar a la población por el lugar donde residen habitualmente, en la mayoría de estos casos, no hay población residente. En esta situación pierde la categoría de hogar y pasa a ser considerada únicamente como vivienda colectiva.

En el departamento de Florida se censaron un total de 155 hogares colectivos, en los que habitualmente viven preferentemente hombres (601). Las mujeres que habitan este tipo de hogar alcanzan en total a 260.

Las áreas geográficas muestran diferencias relevantes. El 74,8 por ciento de los hogares colectivos se localiza en el área rural y corresponden en su mayoría a casa de peones.

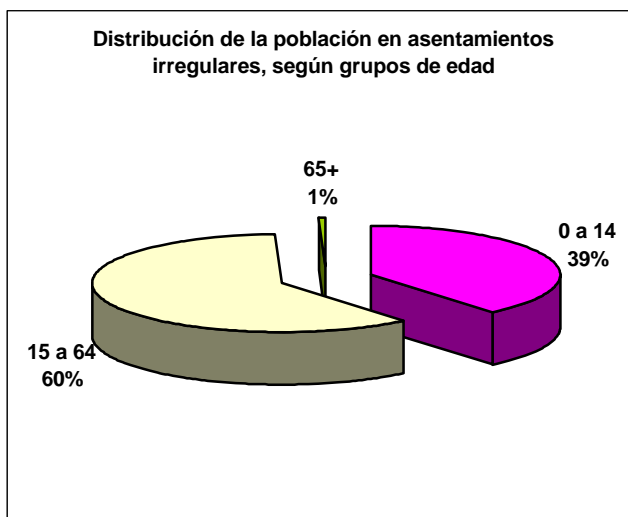
PARTE III**Asentamientos irregulares⁴**

El 0,2 por ciento de la población de Florida vive en asentamientos irregulares

En el departamento de Florida 147 personas, que representan el 0,2 por ciento de la población total, viven habitualmente en asentamientos irregulares, todos ellos localizados en el área urbana y en la sección censal 1. De esta población 78 son hombres y 69 son mujeres.

Esta población presenta una estructura por edades predominantemente joven. El porcentaje de menores de 20 años representa el 52,4% de la población que vive en asentamientos irregulares.

Los hogares registrados en esta situación son 39, con un tamaño medio de 3.8 personas por hogar.



⁴ Se considera asentamiento irregular al conjunto de viviendas levantadas en un predio del cual sus ocupantes no son propietarios. En general, no respetan un patrón de fraccionamiento y se caracterizan por la precariedad de las construcciones y las dificultades de acceso a los servicios básicos.

PARTE IV

Viviendas

Durante el Censo Fase I se censaron en Florida 26.948 viviendas particulares y 231 colectivas

1. VIVIENDAS PARTICULARES

Las viviendas particulares, que en 1996 eran 23.317, aumentaron en 3.631 unidades, es decir un 15,6 por ciento. Este incremento se produce a expensas de lo ocurrido tanto en áreas urbanas como en rurales, donde se observa entre 1996 y 2004 un crecimiento del 15,9 y 14,2 por ciento respectivamente.

NÚMERO DE VIVIENDAS POR TIPO, SEGÚN ÁREA. 2004

ÁREA	VIVIENDAS		
	TOTAL	PARTICULARES	COLECTIVAS
TOTAL	27.179	26.948	231
URBANA	21.671	21.617	54
RURAL	5.508	5.331	177

Como se observa, en el período 1996-2004 se ha producido un importante incremento de las viviendas desocupadas, que en el área urbana pasan del 9,1 al 16,2 por ciento y en el área rural, del 14,6 al 33,1 por ciento.

VIVIENDAS PARTICULARES POR AREA, SEGÚN CONDICIÓN DE OCUPACIÓN

CONDICIÓN DE OCUPACIÓN	VIVIENDAS PARTICULARES					
	TOTAL	1996		TOTAL	2004	
		AREA URBANA	AREA RURAL		AREA URBANA	AREA RURAL
TOTAL	23.317	18.648	4.669	26.948	21.617	5.331
OCUPADAS	20.943	16.955	3.988	21.688	18.121	3.567
DESOCUPADAS	2.374	1.693	681	5.260	3.496	1.764

Cabe señalar que el 67% de las viviendas desocupadas del área rural corresponden a la categoría “uso temporal”.

2. VIVIENDAS COLECTIVAS

Las viviendas colectivas alcanzan a 231. El tipo de vivienda colectiva más frecuente es la casa de peones (163). Este tipo de vivienda representa el 71 por ciento del total de las viviendas colectivas.

Las casas de peones y los establecimientos de reclusión albergan en su casi totalidad población masculina. En las residenciales de ancianos, que suman 27, la situación se invierte y la población de mujeres supera a la de hombres.

