

ESTADÍSTICAS DE GÉNERO

Presentación

Acorde con su objetivo de brindar a los usuarios información de utilidad para el desarrollo de investigaciones, y diseño e implementación de políticas dirigidas a fomentar el desarrollo de igualdad de oportunidades para mujeres y hombres de este país, el Instituto Nacional de Estadística presenta las Estadísticas de Género para el año 2002.

Su incorporación al sitio de Internet del INE (www.ine.gub.uy), iniciada en el año 2001, permitirá el acceso de todos los organismos nacionales e internacionales interesados en seguir el programa de Acción de la Conferencia Internacional de Población y el Desarrollo 1994 y 1999 (CIPD+5), de la Plataforma de Acción Beijing 1995 y 2000 (Beijing+5) y los objetivos de Desarrollo del Milenio.

Este sitio ha sido actualizado con los datos provenientes de las Estadísticas Vitales, la Encuesta Continua de Hogares y de Registros Administrativos específicos.

DANIEL SUCAZES
Subdirector

ORUAL ANDINA
Director General

Los datos de este documento han sido actualizados por Lidia Melendres y Alejandro Retamoso.

INDICE TEMATICO

	Página
a. Población.....	2
1. Volumen y composición	
2. Indicadores del cambio demográfico	
3. Distribución espacial y urbanización	
b. Familia y hogar.....	4
1. Situación conyugal	
2. Formación y disolución de uniones legales	
3. La mujer y la reproducción de la población	
4. Jefatura de hogares urbanos	
5. Violencia en el hogar	
c. Educación.....	10
1. Analfabetismo	
2. Asistencia escolar	
3. Años de estudio	
4. Sobreedad y logro educativo	
d. Trabajo e ingresos.....	14
1. Participación en la actividad económica	
2. Perfil de la población ocupada	
3. Perfil de la población desocupada	
4. Horas trabajadas	
5. Ingresos	
6. Ingreso por hora	
e. Pobreza.....	22
1. Población y pobreza	
2. Hogares y pobreza	
3. Trabajo y pobreza	
f. Salud.....	24
1. Esperanza de vida	
2. Mortalidad	
3. Sida	
4. Salud reproductiva	
g. Desigualdad en el reparto de poderes.....	26
h. Vivienda y medio ambiente.....	28

POBLACIÓN

1. Volumen y composición

Población estimada al 30/6/2002 por sexo y grandes grupos de edades e índice de femineidad.				
Concepto	Total	Mujeres	Hombres	Índice de Femineidad (por cien)
Total	3.360.868	1.733.739	1.627.129	106.6
0 - 14	820.384	402.623	417.761	96.4
15-49	1.622.135	815.909	806.226	101.2
50-64	472.948	248.940	224.008	111.1
65-79	341.999	197.054	144.945	136.0
80+	103.402	69.213	34.189	202.4
Distribución porcentual				
Total	100.0	51.6	48.4	
0 - 14	100.0	49.1	50.9	
15-49	100.0	50.3	49.7	
50-64	100.0	52.6	47.4	
65-79	100.0	57.6	42.4	
80+	100.0	66.9	33.1	
Edad mediana	32.0	33.7	30.4	
Relación de dependencia y sus componentes				
(0-14)+(65+)/15-64	60.4	62.8	57.9	
0 -14/15-64	39.2	37.8	40.6	
65+/15-64	21.3	25.0	17.4	

Fuente: INE, Proyección de la población total y departamental por sexo y edad, 1996-2010, revisión 2000.

2. Indicadores del cambio demográfico

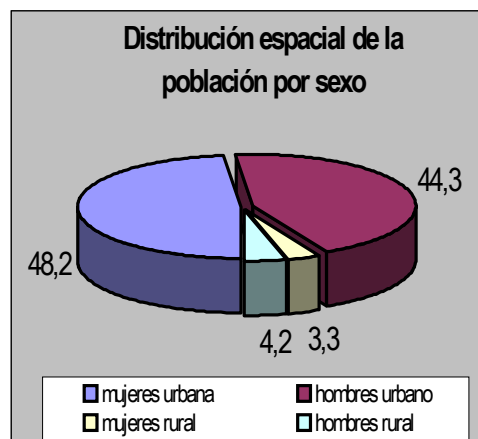
Tasas por mil. Año 2002				
Anual media de crecimiento*	Crecimiento natural**	Bruta de natalidad**	Bruta de mortalidad**	Anual de Migración neta*
5.8	6.1	15.5	9.4	-1.0

Fuente: *INE, Proyección de la Población total y departamental por sexo y edad, 1996-2010, revisión 2000. ** Estadísticas Vitales

3. Distribución espacial y urbanización

Distribución de la población Año 2002		
Total	Urbana	Rural
100.0	92.5	7.5

Fuente: INE, Estimaciones y Proyecciones de la población urbana y rural por sexo y edad. Revisión 2002



Distribución de la población urbana y rural por sexo e índice de femineidad. Año 2002							
Población urbana			Índice de femineidad	Población rural			Índice de femineidad
Total	Mujeres	Hombres		Total	Mujeres	Hombres	
100.0	52.1	47.9	109.0	100.0	44.1	55.9	78.8

Fuente: INE, Estimaciones y Proyecciones, op. Cit.

FAMILIA Y HOGAR

1. Situación conyugal

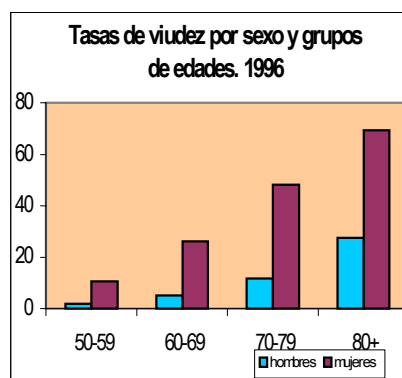
Población de 15 años o más de edad por situación conyugal y sexo, según grupo de edades. Censo 1996							
Grupo de edades	Total	Soltero	Casado	Unido	Separado	Divorciado	Viudo
Mujeres							
Total	1.240.210	300.677	574.659	113.367	34.530	60.446	156.531
15-19	128.536	112.094	8.290	7.466	526	97	63
20-24	121.422	67.021	33.036	18.134	2.098	960	173
25-29	109.461	29.524	56.304	17.704	3.072	2.563	294
30-39	218.385	27.410	139.441	30.401	8.277	11.123	1.733
40-49	186.872	16.723	121.702	19.823	8.335	14.319	5.970
50-59	159.432	13.894	98.020	10.548	6.381	13.651	16.938
60-69	151.974	14.408	76.840	5.945	4.104	10.911	39.766
70-79	105.601	11.795	33.727	2.565	1.390	5.126	50.998
80+	58.527	7.808	7.299	781	347	1.696	40.596
Hombres							
Total	1.129.682	362.092	572.167	112.465	22.028	32.446	28.484
15-19	132.931	128.336	1.858	2.546	112	45	34
20-24	123.067	89.974	18.211	13.424	1.022	384	52
25-29	107.769	43.398	44.032	16.954	1.895	1.392	98
30-39	209.995	36.568	130.525	31.353	4.911	6.169	469
40-49	176.804	20.395	120.282	22.328	4.877	7.682	1.240
50-59	146.284	16.839	101.335	13.611	4.172	7.358	2.969
60-69	127.758	14.901	88.744	8.223	3.165	6.069	6.656
70-79	75.481	8.485	50.859	3.217	1.453	2.609	8.858
80+	29.593	3.196	16.321	809	421	738	8.108

Fuente: INE, VII Censo de Población III de Hogares y V de Viviendas 1996.

Proporción de uniones consensuales en relación al total de parejas constituidas por grupo de edades, según sexo. Censo 1996							
Sexo	Total	15-19	20-24	25-29	30-39	40-49	50+
Mujeres	16.5	47.4	35.4	23.9	17.9	14.0	8.4
Hombres	16.4	57.8	42.4	27.8	19.4	15.7	9.1

Fuente: INE, VII Censo de Población III de Hogares y V de Viviendas 1996.

Otros indicadores censales de situación conyugal. 1996	
% de mujeres nunca casadas entre las mujeres de 50 a 59 años	8.7
% de viudas del total de población viuda de 50 años o más	84.8
Tasas de viudez femenina (%):	
60-69 años	26.2
70-79 años	48.3
80+ años	69.4
Fuente: INE, VII Censo de Población III de Hogares y V de Viviendas 1996.	



Porcentaje de población residente en localidades de 5.000 o más habitantes de 15 años o más de edad por sexo y situación conyugal, según grupo de edades. Año 2002							
Grupo de edades	Total	Soltero	Casado	Unido	Separado	Divorciado	Viudo
Mujer							
Total	100,0	25,3	40,9	9,9	3,5	5,9	14,5
15 a 19	100,0	91,7	2,1	5,9	0,2	0,0	0,1
20 a 24	100,0	67,2	13,0	17,4	1,9	0,5	0,1
25 a 29	100,0	38,2	33,1	22,5	4,0	1,9	0,3
30 a 39	100,0	16,8	54,7	16,6	4,9	6,2	0,8
40 a 49	100,0	10,4	60,2	10,8	5,8	10,1	2,7
50 a 59	100,0	8,7	60,3	6,8	4,9	9,9	9,5
60 a 69	100,0	7,4	49,4	3,9	3,4	9,4	26,6
70 a 79	100,0	8,4	34,4	2,6	1,6	4,2	48,8
80 o más	100,0	8,2	13,9	0,9	0,4	2,0	74,7
Hombre							
Total	100,0	31,2	48,6	11,6	2,3	3,0	3,3
15 a 19	100,0	97,0	0,7	1,9	0,2	0,2	0,0
20 a 24	100,0	80,7	6,9	11,8	0,3	0,3	0,0
25 a 29	100,0	48,2	25,5	23,3	1,9	1,0	0,1
30 a 39	100,0	21,9	52,4	20,6	2,7	2,3	0,1
40 a 49	100,0	9,4	68,4	14,1	3,1	4,4	0,5
50 a 59	100,0	8,4	69,7	10,8	3,3	5,7	2,1
60 a 69	100,0	7,0	71,9	6,2	3,4	5,0	6,5
70 a 79	100,0	5,9	70,8	3,7	2,0	4,0	13,6
80 o más	100,0	6,0	57,5	2,1	1,9	2,6	29,9
Fuente: INE, Encuesta Continua de Hogares, 2002							

2. Formación y disolución de uniones legales

Número de matrimonios y divorcios. Año 2002			
Matrimonios ocurridos y registrados	Tasa bruta anual de nupcialidad general (por mil)	Divorcios registrados	Tasa bruta anual de divorcialidad general (por mil)
14.073	4.2	6.761	2.0

Fuente: INE, con datos de la Dirección General del Registro de Estado Civil

Otros indicadores de nupcialidad. Año 2002				
Sexo	Edad media al contraer matrimonio	Edad media a las primeras nupcias	Edad mínima legal al casarse	
			Con consentimiento de los padres	Sin consentimiento de los padres
Mujer	29.4	26.2	12	18
Hombre	32.8	28.6	14	18

Fuente: INE en base a datos del Registro del Estado Civil

3. La mujer y la reproducción de la población

Indicadores de fecundidad. Año 2002		
Tasa global de fecundidad (TGF)	Indicadores de reemplazo generacional	
	Tasa bruta de reproducción (TBR)	Tasa neta de reproducción (TNR)
2.21	1.08	1.01

Fuente: INE con datos del Departamento de Información Poblacional del MSP.

Nacimientos por situación conyugal según grupo de edades de las madres. Año 2002					
Edad de las madres	Nacimientos	Nacimientos por situación conyugal			Ignorado
		De matrimonio	Fuera del matrimonio	Fuera del matrimonio de pareja estable	
Total	51.997	22.303	29.687	18.352	7
Menos de 15	207	26	182	62	
15-19	8.226	1.315	6.911	3.670	
20-24	13.117	4.009	9.108	5.823	
25-29	13.033	6.570	6.463	4.274	
30-34	9.954	6.178	3.775	2.534	1
35-39	5.395	3.218	2.177	1.352	
40-44	1.473	770	700	455	3
45-49	83	45	38	22	
S/dato	509	173	333	160	3

Fuente: INE con datos del Departamento de Información Poblacional del MSP.

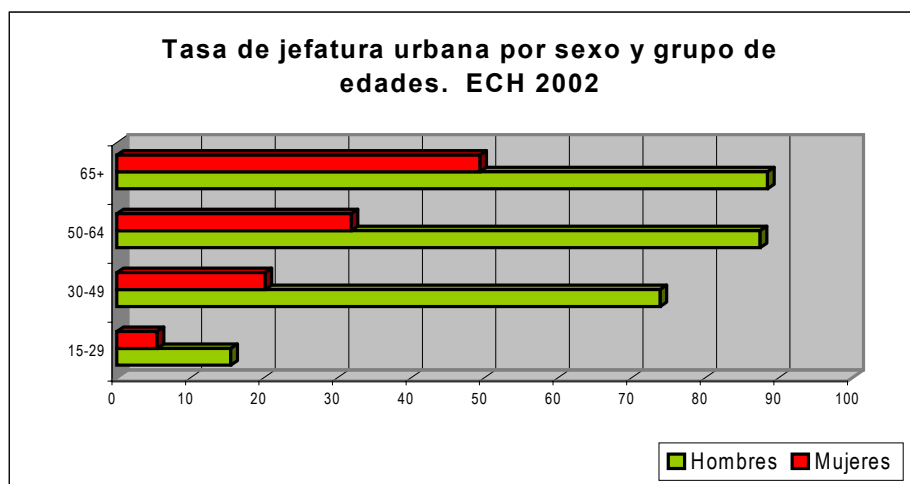
Otros indicadores de natalidad. Año 2002	
Indicador	Valor
% de nacidos fuera del matrimonio del total de nacimientos.	57.1
% de nacidos fuera del matrimonio de parejas estables del total de nacidos fuera del matrimonio.	61.8
% de nacimientos de madres adolescentes con respecto al total de nacimientos.	16.4
Tasa de fecundidad de las adolescentes (menores de 20 años) por mil.	39.7
- Menos de 15 años (Para el cálculo se utiliza la población de 12 a 14 años).	2.6
- 15 a 19 años	62.0
% de nacidos fuera del matrimonio de madres adolescentes (menores de 20 años) sobre el total de nacidos fuera del matrimonio.	24.2
% de nacidos fuera del matrimonio de madres adolescentes (menores de 20 años) del total de nacimientos en cada edad de estas madres:	
Total	84.2
Menores de 15 años	87.7
15 a 19 años	84.1
% de nacidos fuera del matrimonio de madres adolescentes según estabilidad de la pareja en cada edad.	
Estable:	52.5
Menores de 15 años	34.1
15 a 19 años	52.9
Inestable	47.5
Menores de 15 años	65.9
15 a 19 años	47.1
Edad media de las madres al último nacimiento	26 años
Edad media de la fecundidad	27 años

Fuente: INE con datos del Departamento de Información Poblacional del MSP

4. Jefatura de hogares urbanos (Hogares residentes en localidades de 5.000 o más habitantes).

Tasa de jefatura en hogares urbanos por grupo de edades, según sexo. Año 2002					
Sexo	Total	Grupos de edades			
		15-29	30-49	50-64	65+
Total	41.7	10.4	45.1	57.2	64.9
Mujer	25.2	5.5	20.2	31.9	49.4
Hombre	61.4	15.5	73.9	87.5	88.5
Distribución de los jefes de hogar urbanos por grupos de edades, según sexo.					
Mujer	100.0	5.8	24.9	26.0	43.3
Hombre	100.0	7.7	38.4	29.0	25.0
Tamaño medio de los hogares por edad del jefe					
Total	3.1	3.1	3.8	3.2	2.2

Fuente: INE, Encuesta Continua de Hogares (ECH) de 2002.



Jefes urbanos por tipo de hogar, según sexo (porcentaje sobre el total de hogares de cada tipo). Año 2002

Sexo del jefe	Tipo de hogares urbanos				
	Total	Unipersonal	Nuclear completo	Nuclear monoparental	Extendidos y compuestos
Total	100.0	100.0	100.0	100.0	100.0
Mujer	32.7	64.0	7.1	84.9	42.6
Hombre	67.3	36.0	92.9	15.1	57.4

Fuente: INE, ECH 2002

Hogares urbanos por tipo de hogar, según sexo del principal aportante al ingreso familiar. (porcentaje sobre el total de hogares de cada tipo). Año 2002

Sexo del principal aportante al ingreso familiar	Tipo de hogares urbanos				
	Total	Unipersonal	Nuclear completo	Nuclear monoparental	Extendidos y compuestos
Total	100.0	100.0	100.0	100.0	100.0
Mujer	38.7	64.0	19.8	75.1	45.4
Hombre	61.3	36.0	80.2	24.9	54.6

Fuente: INE, ECH 2002

Porcentaje de niños y adolescentes residentes en el 20% de los hogares con menor ingreso per cápita y del hogar, por sexo del jefe según grupo de edades. Año 2002

Grupo de edades	Ingreso per cápita del hogar (a)			Ingreso del hogar (b)		
	Sexo del jefe de hogar			Sexo del jefe de hogar		
	Total	Mujer	Hombre	Total	Mujer	Hombre
Total	46.6	51.4	45.2	17.5	22.8	15.8
0 a 13 años	48.4	53.6	46.8	17.9	23.0	16.3
14 a 17 años	40.7	44.3	39.6	16.1	22.3	14.1

a: Quintiles de ingreso calculados a partir del ingreso per cápita del hogar sin valor locativo.
b: Quintiles de ingreso calculados a partir del ingreso total del hogar sin valor locativo.
Fuente: INE, ECH 2002

Posición de parentesco más frecuente de mujeres y hombres en distintos grupos de edades. (porcentaje sobre el total de personas en cada grupo de edad). Año 2002.

Sexo	Grupo de edades										
	0-14	15-19	20-24		25-49		50-64		65 o más		
	Hijo*	Hijo*	Jefe	Cónyu.	Hijo*	Jefe	Cónyu.	Jefe	Cónyu.	Jefe	Cónyu.
Total	81.5	84.7	8.9	10.0	65.1	40.5	33.2	57.2	34.1	64.9	20.8
Mujer	81.6	83.9	5.6	18.8	59.3	18.3	57.4	31.9	58.1	49.4	32.0
Hombre	81.3	85.5	12.5	0.8	71.2	65.9	5.6	87.5	5.3	88.5	3.8

Fuente: INE, Encuesta Continua de Hogares (ECH) 2002.
Incluye hijo de jefe y cónyuge, hijo solamente del jefe e hijo solamente del cónyuge.

5. Violencia en el hogar

Procesados por violencia doméstica por aplicación de la Ley de Seguridad Ciudadana * por sexo. Año 2002

Total	Mujeres	Hombres	% de procesados por sexo		
			Total	Mujeres	Hombres
141	19	122	100.0	13.5	86.5

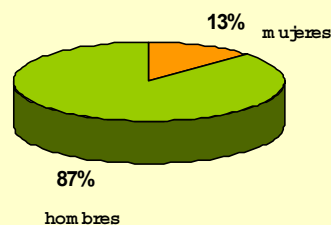
Fuente: Poder Judicial- Instituto Médico Forense

Porcentaje de procesados por violencia doméstica por sexo del total de procesados por aplicación de la Ley de Seguridad Ciudadana . Año 2002

Total	Mujeres	Hombres
11.7	1.6	10.1

Fuente: Poder Judicial- Instituto Médico Forense

Distribución por sexo de los procesados por violencia doméstica



EDUCACIÓN

1. Analfabetismo

Tasa de analfabetismo adulto (población de 15 o más años de edad) por censos según sexo		
Sexo	Año del Censo de Población	
	1985	1996
Total	4.6	3.2
Mujer	4.1	2.7
Hombre	5.2	3.8

Fuente: INE. Censo de Población Hogares y Vivienda 1985 y 1996.

Tasa de analfabetismo adulto (población de 15 o más años de edad) por censos y sexo según área						
Área	Año del censo y sexo					
	1985			1996		
	Total	Mujer	Hombre	Total	Mujer	Hombre
Urbano	4.0	3.9	4.2	2.9	2.6	3.2
Rural	8.8	6.3	10.5	6.6	4.4	8.1

Fuente: INE. Censo de Población Hogares y Vivienda 1985 y 1996.

2. Asistencia Escolar

(Población residente en localidades de 5.000 o más habitantes).

Tasa de asistencia escolar por sexo según grupo de edades. (País urbano). Año 2002. (Porcentajes sobre la población de cada grupo de edad)			
Grupo de edades	Sexo		
	Total	Mujer	Hombre
6 a 11 años	98,4	98,3	98,5
12 a 14 años	94,9	95,9	94,0
15 a 17 años	78,7	81,4	76,2
18 a 25 años	37,9	42,2	33,4

Datos armonizados Eurostat-INE/Mercosur + Chile.
Fuente: INE. Encuesta Continua de Hogares de 2002.

Porcentaje de población en edades de escolaridad obligatoria (5 a 14 años) por asistencia a la educación según sexo. (País urbano). Año 2002				
Sexo	Asistencia a un establecimiento de enseñanza			
	Total	Asiste	Nunca Asistió	No asiste pero asistió
Total	100.0	96.5	1.0	2.5
Mujeres	100.0	96.7	1.1	2.3
Hombres	100.0	96.3	1.0	2.7

Datos armonizados Eurostat-INE/Mercosur + Chile.
Fuente: INE. Encuesta Continua de Hogares de 2002.

Porcentaje de población de 5 años o más de edad que asiste a un establecimiento de enseñanza por sexo según nivel educativo. (País urbano). Año 2002

Nivel educativo	Sexo		
	Total	Mujeres	Hombres
Total	100.0	100.0	100.0
Educación Inicial	6,2	5,7	6,8
Primaria	40,6	38,8	42,7
Secundaria Baja	23,8	22,7	24,9
Secundaria Alta	16,1	17,0	15,1
Terciaria	13,3	15,9	10,5

Nota: Secundaria Baja entre 7 y 9 años de estudio. Secundaria Alta entre 10 y 12 años de estudio.

Datos armonizados Eurostat-INE/Mercosur + Chile.

Fuente: INE. Encuesta Continua de Hogares de 2002.

3. Años de Estudio

(Población residente en localidades de 5.000 o más habitantes).

Porcentaje de población de 14 y 15 años de edad que completó 6 años de estudio y de 20 y 21 años de edad que completó 12 años de estudio por sexo. (País urbano). Año 2002

(Porcentajes sobre la población total de cada grupo de edad)

Edad y años de estudios aprobados	Sexo		
	Total	Mujer	Hombre
Porcentaje de población de 14 y 15 años que completó 6 años de estudio	94,3	95,3	93,3
Porcentaje de población de 20 y 21 años que completó 12 años de estudio	34,5	38,7	30,3

Fuente: INE. Encuesta Continua de Hogares de 2002.

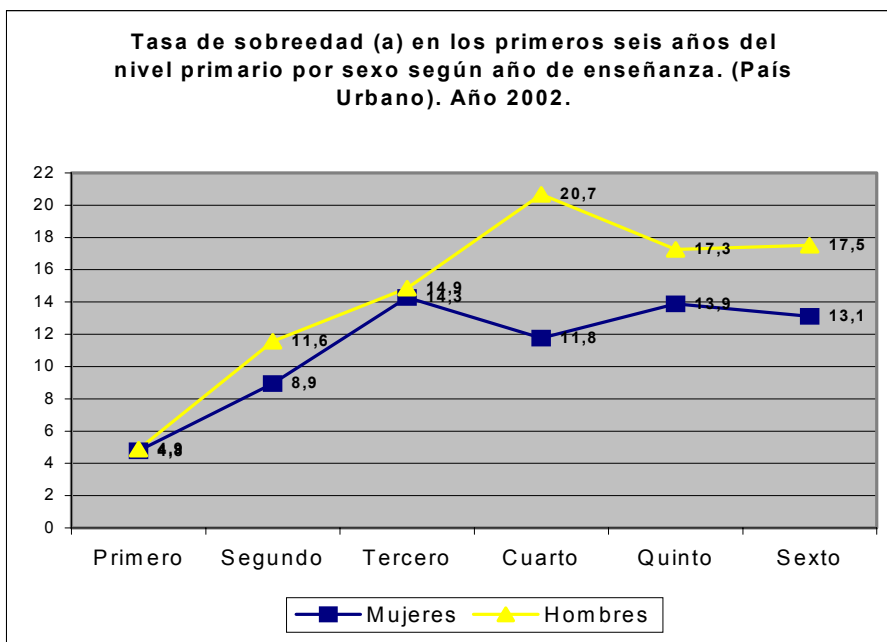
Porcentaje de población de 25 años o más de edad por grupo de edades, según sexo y años de estudio aprobados. (País urbano). Año 2002.

Sexo y años de estudio	Grupo de edades			
	Total	25 a 34 años	35 a 64 años	65 y más años
Total				
Total	100.0	100.0	100.0	100.0
0 a 3 años	9,8	1,8	5,9	25,1
4 a 6 años	33,6	19,4	32,4	47,6
7 a 9 años	17,2	23,3	18,8	8,6
10 a 12 años	22,2	30,7	24,3	10,6
13 años y más	17,2	24,8	18,5	8,1
Mujeres				
Total	100.0	100.0	100.0	100.0
0 a 3 años	10,0	1,4	5,6	24,8
4 a 6 años	34,4	18,2	32,8	49,0
7 a 9 años	15,3	20,6	17,0	8,3
10 a 12 años	21,8	31,2	24,5	9,9
13 años y más	18,5	28,6	20,1	8,0
Hombres				
Total	100.0	100.0	100.0	100.0
0 a 3 años	9,7	2,1	6,3	25,6
4 a 6 años	32,6	20,7	32,0	45,5
7 a 9 años	19,5	26,4	20,9	9,1
10 a 12 años	22,6	30,1	24,1	11,6
13 años y más	15,6	20,7	16,6	8,2

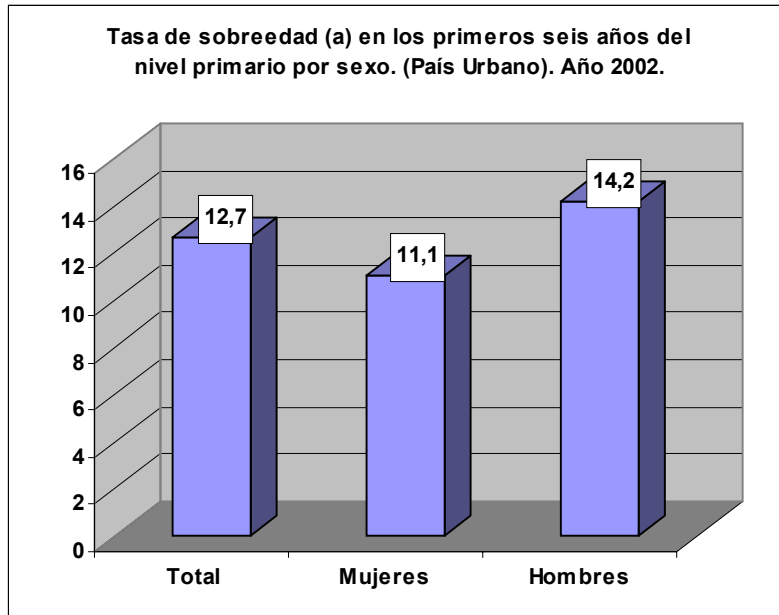
Datos armonizados Eurostat-INE/Mercosur + Chile.

Fuente: INE. Encuesta Continua de Hogares de 2002.

4. Sobriedad y logro educativo
(Población residente en localidades de 5.000 o más habitantes).



a/ Población que asiste al nivel primario con dos años o más de edad cronológica mayor a la teórica para el grado correspondiente, sobre la población total que asiste en cada grado. Datos armonizados Eurostat-INE/Mercosur + Chile. Fuente: INE. Encuesta Continua de Hogares de 2002.



a/ Población que asiste al nivel primario con dos años o más de edad cronológica mayor a la teórica para el grado correspondiente, sobre la población total que asiste en cada grado. Datos armonizados Eurostat-INE/Mercosur + Chile. Fuente: INE. Encuesta Continua de Hogares de 2002.

Porcentaje de población de 15 años o más de edad con escaso o nulo nivel de instrucción^{a/} por sexo según grupo de edades. (País urbano). Año 2002			
Grupo de edades	Sexo		
	Total	Mujeres	Hombres
Total	8,2	8,4	8,0
15 a 24 años	1,6	1,1	2,0
25 a 34 años	1,8	1,4	2,1
35 a 44 años	2,5	2,3	2,7
45 a 54 años	5,5	4,7	6,4
55 a 64 años	10,4	10,3	10,6
65 y más años	25,1	24,8	25,6

a/ Población que nunca asistió o no supero el tercer grado del nivel primario.
 Datos armonizados Eurostat-INE/Mercosur + Chile.
 Fuente: INE. Encuesta Continua de Hogares de 2002.

TRABAJO E INGRESOS

Población residente en localidades de 5.000 o más habitantes.
Indicadores calculados para las personas de 14 años o más de edad

1. Participación en la actividad económica

Tasa de participación en la actividad económica por grupo de edades según sexo. Año 2002						
Sexo	Grupo de edades					
	Total	14 a 24 años	25 a 34 años	35 a 44 años	45 a 59 años	60 y más años
Total	59.1	50.8	85.8	86.1	78.1	17.9
Mujer	49.4	43.2	76.2	76.8	66.1	11.5
Hombre	70.7	58.4	96.5	97.0	92.0	27.1

Fuente: INE, Encuesta Continua de Hogares.

Tasa de participación en la actividad económica por años de estudio según sexo. Año 2002						
Sexo	Años de estudio					
	Total	0 - 3	4 - 6	7 - 9	10 - 12	13 y más
Total	59,1	25,0	49,6	60,5	68,7	77,5
Mujer	49,4	14,5	36,0	47,8	61,3	73,6
Hombre	70,7	38,1	66,2	72,6	77,6	83,2

Fuente: INE, Encuesta Continua de Hogares.

Tasa de participación en la actividad económica por grupo de edades (Gráfico 1) y años de estudio (Gráfico 2) según sexo.
Año 2002

Gráfico 1

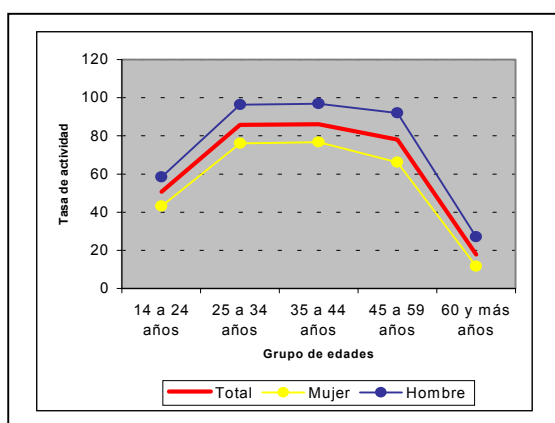
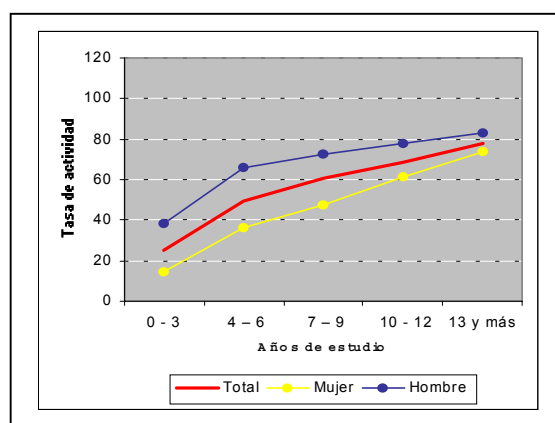


Gráfico 2



2. Perfil de la población ocupada

Tasa de empleo por grupo de edades según sexo. Año 2002						
Sexo	Grupo de edades					
	Total	14 a 24 años	25 a 34 años	35 a 44 años	45 a 59 años	60 y más años
Total	49,1	31,4	71,7	75,6	70,1	16,5
Mujer	38,9	23,2	60,3	63,9	57,7	10,5
Hombre	61,2	39,6	84,2	89,4	84,6	25,3

Fuente: INE, Encuesta Continua de Hogares.

Tasa de empleo por años de estudio según sexo. Año 2002						
Sexo	Años de estudio					
	Total	0 - 3	4 - 6	7 - 9	10 - 12	13 y más
Total	49,1	22,0	41,1	48,0	56,4	68,0
Mujer	38,9	12,1	27,8	34,5	47,3	63,5
Hombre	61,2	34,2	57,2	60,7	67,3	74,7

Fuente: INE, Encuesta Continua de Hogares.

Tasa de empleo por grupo de edades (Gráfico 3) y años de estudio (Gráfico 4) según sexo.
Año 2002

Gráfico 3

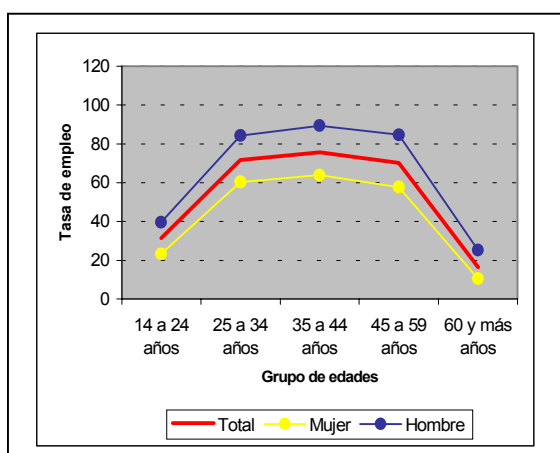
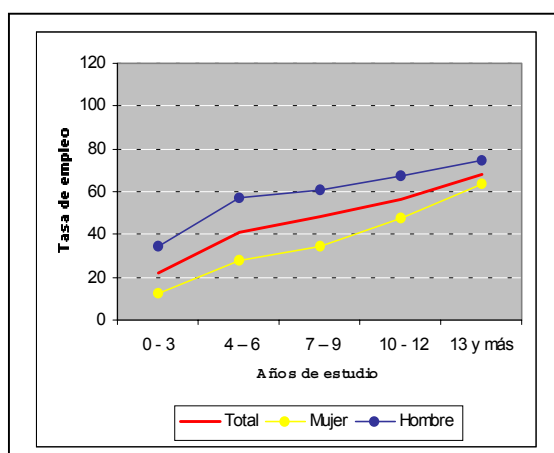


Gráfico 4



Distribución porcentual de la población ocupada por grupo de edades según sexo. Año 2002						
Sexo	Grupo de edades					
	Total	14 a 24 años	25 a 34 años	35 a 44 años	45 a 59 años	60 y más años
Total	100,0	13,6	22,8	24,4	30,4	8,7
Mujer	100,0	11,8	23,4	26,0	31,2	7,6
Hombre	100,0	15,1	22,4	23,2	29,7	9,5

Fuente: INE, Encuesta Continua de Hogares.

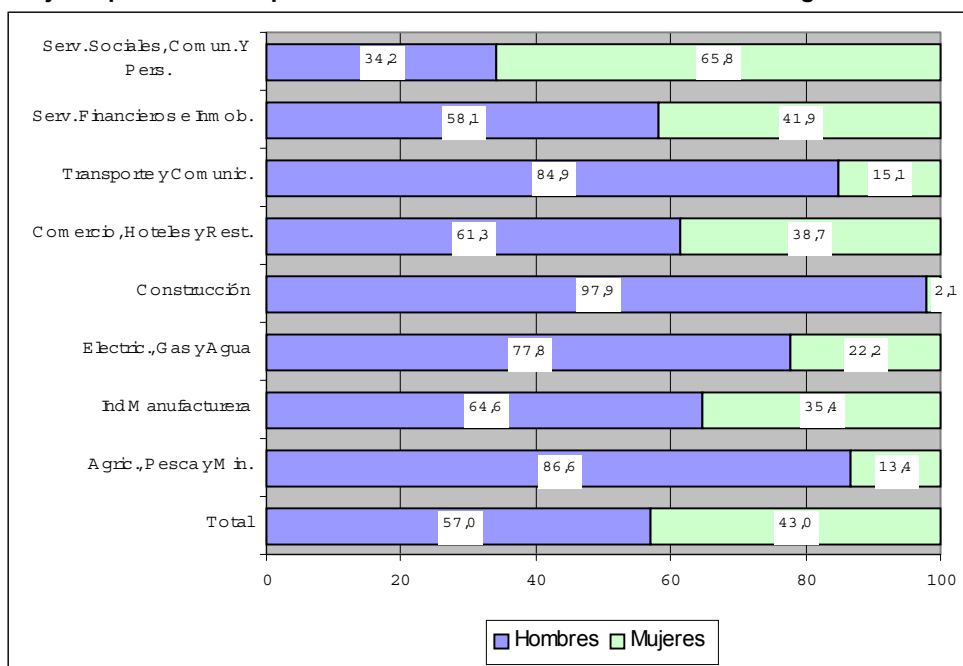
Distribución porcentual de la población ocupada por años de estudio según sexo. Año 2002						
Sexo	Años de estudio					
	Total	0 - 3	4 - 6	7 - 9	10 - 12	13 y más
Total	100.0	3,6	24,8	21,2	28,2	22,2
Mujer	100.0	2,6	21,5	17,3	29,9	28,8
Hombre	100.0	4,4	27,3	24,2	26,9	17,2

Fuente: INE, Encuesta Continua de Hogares.

Distribución porcentual de los ocupados por clase de actividad económica según sexo. Año 2002									
Sexo	Total	Clase de actividad							
		Agricultura, Pesca y Minería	Industria Manufacturera	Electricidad, Gas y Agua	Construcción	Comercio, Hoteles y Restaurantes	Transporte y Comunicaciones	Serv. Financieros e Inmobiliarios	Serv. Sociales, Comunales y Personales
		(A,B,C)	(D)	(E)	(F)	(G,H)	(I)	(J,K)	(L a Q)
Total	100.0	4.3	13.5	1.3	7.4	22.0	6.0	9.3	36.2
Mujer	100.0	1.3	11.1	0.7	0.4	19.8	2.1	9.1	55.5
Hombre	100.0	6.5	15.3	1.8	12.7	23.7	8.9	9.5	21.7

Fuente: INE, Encuesta Continua de Hogares.

Gráfico 5
Porcentaje de población ocupada en cada clase de actividad económica según sexo. Año 2002



Distribución porcentual de los ocupados por tipo de ocupación según sexo. Año 2002					
Sexo	Tipo de ocupación				
	Total	Personal Directivo	Profesionales y Técnicos	Personal administrativo 1/	Vendedores y Trabajadores manuales 2/
Total	100.0	6,5	15,9	13,7	63,9
Mujer	100.0	5,7	20,5	19,2	54,6
Hombre	100.0	7,1	12,4	9,5	70,9

1/ Empleados de oficina.
2/ Incluye trabajadores de los Servicios, Vendedores y Fuerzas Armadas.
Fuente: INE, Encuesta Continua de Hogares.

Porcentaje de mujeres ocupadas en cada tipo de ocupación. Año 2002				
Tipo de ocupación				
Total	Personal Directivo	Profesionales y Técnicos	Personal administrativo 1/	Vendedores y Trabajadores manuales 2/
43.0	37.5	55.4	60.3	36.7

1/ Empleados de oficina.
2/ Incluye trabajadores de los Servicios, Vendedores y Fuerzas Armadas.
Fuente: INE, Encuesta Continua de Hogares.

Distribución porcentual de los ocupados por categoría de ocupación según sexo. Año 2002					
Sexo	Categoría de ocupación				
	Total	Empleadores 1/	Asalariados	Cuenta Propia	Trabajador no remunerado
Total	100.0	3,8	70,0	24,7	1,5
Mujer	100.0	2,1	76,0	19,5	2,4
Hombre	100.0	5,1	65,4	28,6	0,9

1/ Incluye Miembros de Cooperativas de Producción.
Fuente: INE, Encuesta Continua de Hogares.

Porcentaje de mujeres ocupadas en cada categoría de ocupación. Año 2002				
Categoría de ocupación				
Total	Empleadores 1/	Asalariados	Cuenta Propia	Trabajador no remunerado
43.0	23.8	46.6	33.9	67.5

1/ Incluye Miembros de Cooperativas de Producción.
Fuente: INE, Encuesta Continua de Hogares.

Porcentaje de trabajadores por tipo de trabajo según sexo. Año 2002			
Sexo	Total de trabajadores	Trabajadores remunerados	Miembro del hogar no remunerado
Total	100.0	98.5	1.5
Mujer	43.0	41.9	1.0
Hombre	57.0	56.6	0.5

Nota: los totales pueden no sumar debido a ajustes por redondeo.
Fuente: INE, Encuesta Continua de Hogares.

3. Perfil de la población desocupada

Tasa de desempleo por grupo de edades según sexo. Año 2002						
Sexo	Grupo de edades					
	Total	14 a 24 años	25 a 34 años	35 a 44 años	45 a 59 años	60 y más años
Total	17,0	38,1	16,5	12,1	10,2	7,5
Mujer	21,2	46,2	20,9	16,8	12,8	8,9
Hombre	13,5	32,1	12,7	7,8	8,1	7,5

Fuente: INE, Encuesta Continua de Hogares.

Tasa de desempleo por años de estudio según sexo. Año 2002						
Sexo	Años de estudio					
	Total	0 - 3	4 - 6	7 - 9	10 - 12	13 y más
Total	17,0	12,3	17,2	20,7	17,9	12,2
Mujer	21,2	16,8	22,7	27,7	22,7	13,8
Hombre	13,5	12,3	13,6	16,4	13,3	10,2

Fuente: INE, Encuesta Continua de Hogares.

Tasa de desempleo por grupo de edades (Gráfico 6) y años de estudio (Gráfico 7) según sexo.
Año 2002

Gráfico 6

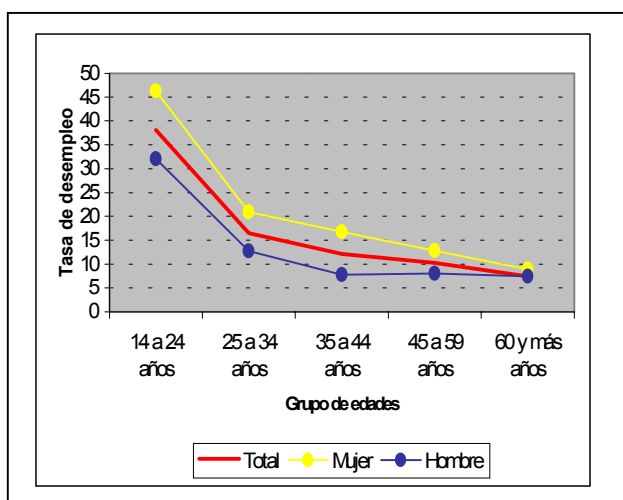
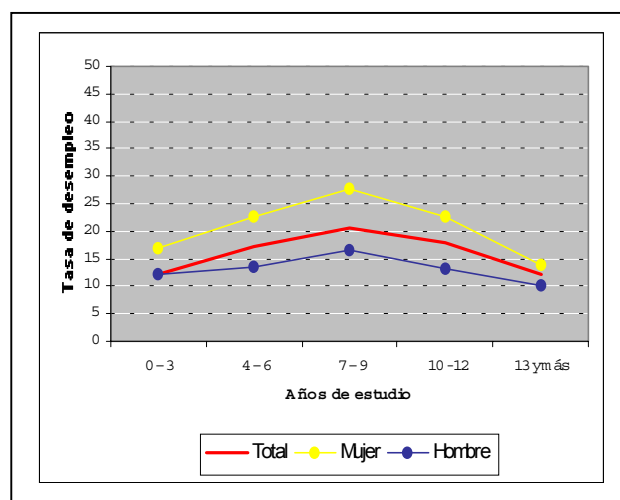


Gráfico 7



Distribución porcentual de la población desocupada por grupo de edades según sexo. Año 2002						
Sexo	Grupo de edades					
	Total	14 a 24 años	25 a 34 años	35 a 44 años	45 a 59 años	60 y más años
Total	100,0	41,1	22,1	16,5	16,9	3,4
Mujer	100,0	37,7	23,0	19,5	17,1	2,8
Hombre	100,0	45,6	20,9	12,6	16,7	4,3

Fuente: INE, Encuesta Continua de Hogares.

Distribución porcentual de la población desocupada por años de estudio según sexo. Año 2002						
Sexo	Años de estudio					
	Total	0 - 3	4 - 6	7 - 9	10 - 12	13 y más
Total	100.0	2,5	25,2	27,1	30,0	15,1
Mujer	100.0	1,9	24,6	24,6	32,8	17,1
Hombre	100.0	3,2	30,4	30,4	26,5	12,5

Fuente: INE, Encuesta Continua de Hogares.

4. Horas trabajadas

Promedio de horas trabajadas semanalmente en la ocupación principal por clase de actividad económica y sexo. Año 2002									
Sexo	Total	Clase de actividad							
		Agricultura, Pesca y Minería	Industria Manufacturera	Electricidad, Gas y Agua	Construcción	Comercio, Hoteles y Restaurantes	Transporte y Comunicaciones	Serv. Financieros e Inmobiliarios	Serv. Sociales, Comunales y Personales
		(A,B,C)	(D)	(E)	(F)	(G,H)	(I)	(J,K)	(L a Q)
Total	40,2	47,4	42,1	43,5	38,6	45,7	46,3	37,6	35,3
Mujer	35,5	37,9	37,2	42,2	39,9	43,8	40,6	35,0	32,1
Hombre	43,7	48,7	44,6	43,9	38,6	46,7	47,3	39,4	41,4

Fuente: INE, Encuesta Continua de Hogares.

Promedio de horas trabajadas semanalmente en la ocupación principal por tipo de ocupación según sexo. Año 2002					
Sexo	Tipo de ocupación				
	Total	Personal Directivo	Profesionales y Técnicos	Personal administrativo 1/	Vendedores y Trabajadores manuales 2/
Total	40,2	53,8	33,9	39,8	40,4
Mujer	35,5	52,7	30,0	38,8	34,5
Hombre	43,7	54,5	38,7	41,3	43,8

1/ Empleados de oficina.
2/ Incluye trabajadores de los Servicios, Vendedores y Fuerzas Armadas.
Fuente: INE, Encuesta Continua de Hogares.

Promedio de horas trabajadas semanalmente en la ocupación principal por categoría de ocupación según sexo. Año 2002					
Sexo	Categoría de ocupación				
	Total	Empleadores 1/	Asalariados	Cuenta Propia	Trabajador no remunerado
Total	40,2	51,3	40,6	37,2	N/C
Mujer	35,5	44,9	35,5	34,3	N/C
Hombre	43,7	53,3	45,0	38,7	N/C

1/ Incluye Miembros de Cooperativas de Producción.
Fuente: INE, Encuesta Continua de Hogares.

5. Ingresos

Relación entre la remuneración media ^{a/} de las mujeres y la de los hombres por clase de actividad económica. Año 2002								
Clase de actividad								
Total	Agricultura, Pesca y Minería	Industria Manufacturera	Electricidad, Gas y Agua	Construcción	Comercio, Hoteles y Restaurantes	Transporte y Comunicaciones	Serv. Financieros e Inmobiliarios	Serv. Sociales, Comunes y Personales
	(A,B,C)	(D)	(E)	(F)	(G,H)	(I)	(J,K)	(L a Q)
71.9	--	59.2	93.7	128.3	71.8	97.3	71.1	61.7

a/ La remuneración media corresponde al ingreso total por trabajo de la ocupación principal. Indica cuánto representa en promedio la remuneración femenina en la masculina (se calcula dividiendo la remuneración media de las mujeres por la de los hombres, expresado por cien).
Fuente: INE, Encuesta Continua de Hogares.

Relación entre la remuneración media ^{a/} de las mujeres y la de los hombres por tipo de ocupación. Año 2002				
Tipo de ocupación				
Total	Personal Directivo	Profesionales y Técnicos	Personal administrativo 1/	Vendedores y Trabajadores manuales 2/
71.9	50.4	60.1	75.1	63.6

a/ La remuneración media corresponde al ingreso total por trabajo de la ocupación principal.
1/ Empleados de oficina.
2/ Incluye trabajadores de los Servicios, Vendedores y Fuerzas Armadas.
Fuente: INE, Encuesta Continua de Hogares.

Relación entre la remuneración media ^{a/} de las mujeres y la de los hombres por categoría de ocupación. Año 2002				
Categoría de ocupación				
Total	Empleadores 1/	Asalariados	Cuenta Propia	Trabajador no remunerado
71.9	85.8	70.8	78.4	N/C

a/ La remuneración media corresponde al ingreso total por trabajo de la ocupación principal.
1/ Incluye Miembros de Cooperativas de Producción.
Fuente: INE, Encuesta Continua de Hogares.

Relación entre la remuneración media ^{a/} de las mujeres y la de los hombres por años de instrucción. Año 2002					
Años de instrucción					
Total	0 - 3	4 - 6	7 - 9	10 - 12	13 y más
71.9	79.7	66.0	62.2	66.5	58.1

a/ La remuneración media corresponde al ingreso total por trabajo de la ocupación principal.
Fuente: INE, Encuesta Continua de Hogares.

Relación entre el salario medio ^{a/} de las mujeres y el de los hombres por años de instrucción. Año 2002					
Años de instrucción					
Total	0 - 3	4 - 6	7 - 9	10 - 12	13 y más
70.8	62.2	60.7	62.0	68.5	59.3

a/ Salario medio de la ocupación principal.
Fuente: INE, Encuesta Continua de Hogares.

6. Ingreso por hora

Relación entre la remuneración media por hora ^{a/} de las mujeres y la de los hombres por clase de actividad económica. Año 2002

Clase de actividad								
Total	Agricultura, Pesca y Minería	Industria Manufacturera	Electricidad, Gas y Agua	Construcción	Comercio, Hoteles y Restaurantes	Transporte y Comunicaciones	Serv. Financieros e Inmobiliarios	Serv. Sociales, Comunes y Personales
	(A,B,C)	(D)	(E)	(F)	(G,H)	(I)	(J,K)	(L a Q)
93.9	-.-	72.2	97.1	133.2	80.4	131.9	91.6	76.8

a/ La remuneración media por hora corresponde al ingreso total por trabajo de la ocupación principal dividido por las horas trabajadas en esa ocupación.
Fuente: INE, Encuesta Continua de Hogares.

Relación entre la remuneración media por hora ^{a/} de las mujeres y la de los hombres por tipo de ocupación. Año 2002

Tipo de ocupación				
Total	Personal Directivo	Profesionales y Técnicos	Personal administrativo 1/	Vendedores y Trabajadores manuales 2/
93.9	62.6	77.4	81.7	88.0

a/ La remuneración media por hora corresponde al ingreso total por trabajo de la ocupación principal dividido por las horas trabajadas en esa ocupación.

1/ Empleados de oficina.

2/ Incluye trabajadores de los Servicios, Vendedores y Fuerzas Armadas.

Fuente: INE, Encuesta Continua de Hogares.

Relación entre la remuneración media por hora ^{a/} de las mujeres y la de los hombres por categoría de ocupación. Año 2002

Categoría de ocupación				
Total	Empleadores 1/	Asalariados	Cuenta Propia	Trabajador no remunerado
93.9	155.7	90.6	101.7	N/C

a/ La remuneración media por hora corresponde al ingreso total por trabajo de la ocupación principal dividido por las horas trabajadas en esa ocupación.

1/ Incluye Miembros de Cooperativas de Producción.

Fuente: INE, Encuesta Continua de Hogares.

Relación entre la remuneración media por hora ^{a/} de las mujeres y la de los hombres por años de instrucción. Año 2002

Años de instrucción					
Total	0 - 3	4 - 6	7 - 9	10 - 12	13 y más
93.3	105.8	88.2	84.4	83.4	74.5

a/ La remuneración media corresponde al ingreso total por trabajo de la ocupación principal.

Fuente: INE, Encuesta Continua de Hogares.

POBREZA

(Población y hogares residentes en localidades de 5.000 o más habitantes)

1. Población y pobreza

Incidencia de la pobreza por grupo de edades según sexo. Año 2002.						
Sexo	Grupo de edades					
	Total	0 a 6	7 a 12	13 a 19	20 a 59	60 y más
Total	23.6	46.5	41.1	32.9	20.8	6.5
Mujer	23.0	46.9	41.3	33.8	21.0	6.2
Hombre	24.4	46.2	40.9	32.0	20.6	7.1

Fuente: INE, Encuesta Continua de Hogares (ECH).

Incidencia de la pobreza por años de instrucción según sexo. Año 2002.						
Sexo	Años de instrucción					
	Total	0 a 3	4 a 6	7 a 9	10 a 12	13 o más
Total	23.6	38.8	27.3	26.3	12.3	3.2
Mujer	23.0	37.4	25.8	28.6	13.3	3.2
Hombre	24.4	40.1	29.0	24.2	11.0	3.3

Fuente: INE, ECH.

Índice de femineidad de la población por grupo de edades según condición de pobreza. Año 2002.						
Condición de pobreza	Grupo de edades					
	Total	0 a 6	7 a 12	13 a 19	20 a 59	60 y más
Total	113,2	89,9	100,0	98,1	113,2	145,2
No Pobre	115,3	88,6	99,3	95,4	112,7	146,6
Pobre	106,7	91,3	101,1	103,7	115,4	125,8

Fuente: INE, ECH.

2. Hogares y pobreza

Porcentaje de hogares por condición de pobreza según sexo del jefe de hogar. Año 2002.			
Sexo del jefe	Condición de pobreza		
	Total	Pobres	No pobres
Total	100.0	15.3	84.7
Mujer	100.0	12.7	87.3
Hombre	100.0	16.6	83.4

Fuente: INE, ECH.

Porcentaje de hogares por condición de pobreza según sexo del jefe de hogar. Año 2002.			
Sexo del jefe	Condición de pobreza		
	Total	Pobres	No pobres
Total	100.0	100.0	100.0
Mujer	32.7	27.3	33.7
Hombre	67.3	72.7	66.3

Fuente: INE, ECH.

3. Trabajo y pobreza

(Indicadores calculados para la población de 14 años o más)

Tasa de participación en la actividad económica por pobreza según sexo. Año 2002.			
Sexo	En hogares:		
	Total	No pobres	Pobres
Total	59,1	58,1	63,7
Mujer	49,4	49,2	49,9
Hombre	70,7	68,7	79,4

Fuente: INE, ECH.

Tasa de empleo por pobreza según sexo. Año 2002.			
Sexo	En hogares:		
	Total	No pobres	Pobres
Total	49,1	50,1	44,7
Mujer	38,9	41,0	29,7
Hombre	61,2	61,1	61,6

Fuente: INE, ECH.

Tasa de desempleo por pobreza según sexo. Año 2002.			
Sexo	En hogares:		
	Total	No pobres	Pobres
Total	17,0	13,7	29,9
Mujer	21,2	16,8	40,5
Hombre	13,5	11,1	22,4

Fuente: INE, ECH.

SALUD

1. Esperanza de vida

Esperanza de vida al nacimiento. Año 2002.		
Total	Mujeres	Hombres
74.95	79.00	71.07

Fuente: INE, Estimaciones y proyecciones de la población, Revisión 2000.

2. Mortalidad

Tasa de mortalidad infantil (TMI) y en la niñez (TMM5) por sexo. Año 2002.					
TMI por mil			TMM5 por mil		
Total	Niñas	Niños	Total	Niñas	Niños
13.6	12.0	15.0	15.6	13.3	17.6

Fuente: División Estadística del MSP.
-* - Datos aún no disponibles.

Otros indicadores de mortalidad. Año 2002.	
Indicador	Valor
Tasa bruta de mortalidad por cáncer de mama (por 100.000 hab.)	
Mujer	36.5
Hombre	1.0
Tasa bruta de mortalidad por suicidios (por 100.000 hab.)	
Total	20.6
Mujer	8.4
Hombre	33.6
Tasa bruta de mortalidad por SIDA (por 100.000 hab.)	
Total	4.3
Mujer	1.8
Hombre	7.0

Fuente: División Estadística y Programa Nacional de Sida, MSP.
-* - Datos aún no disponibles.

3. SIDA

Indicadores de SIDA. Año 2002.			
Sexo	Casos notificados de SIDA	Relación Hombre /Mujer	Tasa de incidencia de los casos de SIDA
Total	231	3.1	68.3
Mujeres	56	--	32.1
Hombres	175	--	107.0

Fuente: Programa Nacional de Sida, MSP.

Número y porcentaje de casos acumulados de SIDA por sexo según periodo.										
Sexo	1983-30/5/1995		1983-30/5/1997		1983-30/5/1998		1983-30/5/2001		1983-31/12/2002	
	Casos	%	Casos	%	Casos	%	Casos	%	Casos	%
Total	602	100,0	902	100,0	1.106	100,0	1.690	100,0	2.041	100,0
Mujeres	93	15,4	165	18,3	221	20,0	381	23,0	464	22,7
Hombres	509	84,6	737	81,7	885	80,0	1.309	77,0	1.577	77,3

Fuente: Programa Nacional de SIDA, MSP.

4. Salud reproductiva

Indicadores de salud reproductiva. Año 2002.	Valor
Tasa de Mortalidad materna (por 100 mil nacimientos)	34.6
Defunciones por causas maternas (15 a 49 años) – Casos	18
Defunciones por aborto (15 a 44 años) – Casos	6
% de muertes por aborto del total de defunciones por causas maternas	33,3
% de defunciones por causas maternas del total de muertes de mujeres entre 15 y 49 años	2.03
% de partos atendidos por personal calificado	-*
% de nacimientos con al menos un control durante el embarazo	-*

Fuente: División Estadística del MSP.
-* - Datos aún no disponibles.

Defunciones por causas maternas según edades y tipo de causa. Año 2002.*				
Edades	Total	Muertes por aborto	Muertes obstétricas directas	Muertes obstétricas indirectas
Total	18	6	7	5
15 – 19	1	1	-	1
20 – 24	2	1	-	2
25 – 29	4	2	-	-
30 – 34	8	-	7	1
35 – 39	2	2	-	1
40 – 44	1	-	-	-
45 – 49	-	-	-	-
Año 2001				
Total	19	9	7	3
15 – 19	1	1	-	-
20 – 24	6	3	2	1
25 – 29	4	1	2	1
30 – 34	5	2	2	1
35 – 39	0	0	-	-
40 – 44	2	2	-	-
45 – 49	1	-	1	-

*Como es un indicador incorporado recientemente, se presenta también para el año 2001.

DESIGUALDAD EN EL REPARTO DE PODERES

Indicadores resúmenes	Año	Indicador
% de mujeres titulares en el Parlamento	2002	11.6
% de mujeres ministras (Poder Ejecutivo)	2002	0.0
Año en que se adquirió el derecho al voto	1932	-.-
% de mujeres Magistrados	2002	53.6
% de mujeres Ministros de la Suprema Corte de Justicia	2002	0.0
% de mujeres Ministros de los Tribunales de Apelaciones	2002	35.6
% de mujeres Jueces Letrados	2002	56.1
% de mujeres ocupadas en cargos de Personal Directivo *	2002	37.5

* Miembros del poder ejecutivo y de los cuerpos legislativos y personal directivo de la administración pública y de las empresas (CIUO-88 = 1).
 Nota: los porcentajes son calculados sobre el total de cargos.
 Fuente: Oficina Nacional de Servicio Civil (2), Poder Legislativo (1), Recursos Humanos del Poder Judicial (4 a 7) y Encuesta Continua de Hogares del INE (8).

Número de miembros y porcentaje de mujeres en el Poder Ejecutivo. Año 2002.		
Cargo	Total	% de mujeres
Presidente	1	0.0
Vicepresidente	1	0.0
Ministros	13	0.0
Subsecretarios	13	0.0
Intendentes	19	0.0

Fuente: Oficina Nacional de Servicio Civil.

Número de miembros y porcentaje de mujeres en el Poder Legislativo. Año 2002.			
Representante	Total	Mujeres	% de mujeres
Diputados	99	12	12.1
Senadores	30	3	10.0

Fuente: Poder Legislativo.

**Cantidad y porcentaje de Magistrados en la Administración de la Justicia por sexo según institución.
(Escalafoón I Magistrados). Año 2002**

Nombre	Total	Hombres	Mujeres	%Mujeres
TOTAL	466	216	250	53.6
Suprema Corte de Justicia	5	5	0	0.0
Tribunal Apelaciones Civil	21	11	10	47.6
Tribunal Apelaciones Familia	6	4	2	33.3
Tribunal Apelaciones Penal	9	8	1	11.1
Tribunal Apelaciones Trabajo	9	6	3	33.3
Juzgado Letrado	81	39	42	51.9
Juzgado de Paz	138	81	57	41.3
Juzgado de Paz Dptal.	45	14	31	68.9
Jueces Suplentes	8	1	7	87.5
Juzgado de Conciliación	4	0	4	100.0
Juzgado de Faltas	2	0	2	100.0
Juzgado Ldo. Menores	3	2	1	33.3
Juzgado Ldo. Aduana	2	2	0	0.0
Juzgado Ldo. Civil	20	6	14	70.0
Juzgado Ldo. Contencioso Adm.	2	0	2	100.0
Juzgado Ldo. de Concurso	2	0	2	100.0
Juzgado Ldo. Familia	28	6	22	78.6
Juzgado Ldo. Penal	21	17	4	19.0
Juzgado Ldo. Trabajo	14	4	10	71.4
Juzgado Paz Dptal. Cap. II	36	4	32	88.9
Asesores Técnicos Letrados	10	6	4	40.0

Fuente: Recursos Humanos, Poder Judicial.

**Porcentaje de ocupados como patronos según sexo.
Año 2002**

Sexo	Como % del total de patronos	% de patronos en cada sexo
Total	100.0	3.7
Mujeres	24.0	2.1
Hombres	76.0	4.9

Nota: población residente en localidades de 5.000 o más habitantes.
Fuente: INE, Encuesta Continua de Hogares.

**Porcentaje de ocupados por tipo de ocupaciones seleccionadas según sexo.
Año 2002**

Sexo	Personal Directivo 1/	Profesionales 2/	Técnicos y Profesionales de nivel medio
Como % de cada tipo de ocupación seleccionada			
Total	100.0	100.0	100.0
Mujeres	37.5	62.7	43.5
Hombres	62.5	37.3	56.5
Como % de cada sexo			
Total	6.5	9.9	6.0
Mujeres	5.7	14.4	6.1
Hombres	7.1	6.5	5.9

1/ Miembros del poder ejecutivo y de los cuerpos legislativos y personal directivo de la administración pública y de las empresas.

2/ Profesionales, científicos e intelectuales.

Nota: población residente en localidades de 5.000 o más habitantes.

Fuente: INE, Encuesta Continua de Hogares.

VIVIENDA

Porcentaje de población en hogares particulares por área según carencias en la vivienda . Año 1996.			
Indicador y sexo de la población	Área		
	Total	Urbano	Rural
% de población en viviendas con paredes o techos de lata o material de desecho; o piso de tierra o cascote suelto			
Total	2.5	1.7	9.9
Hombres	2.5	1.7	9.2
Mujeres	2.4	1.8	14.2
% de población en hogares con más de tres personas por habitación utilizada para dormir			
Total	12.0	11.9	12.6
Hombres	12.4	12.4	12.5
Mujeres	10.8	10.6	13.5

Fuente: Censo de población, hogares y viviendas de 1996, INE.

Porcentaje de población en hogares particulares por área según carencias en el saneamiento. Año 1996.			
Indicador y sexo de la población	Área		
	Total	Urbano	Rural
% de población en viviendas sin acceso adecuado al agua			
Total	3.7	1.6	25.1
Hombres	3.9	1.6	24.7
Mujeres	2.8	1.5	27.7
% de población en viviendas sin acceso a saneamiento adecuado			
Total	5.4	4.5	14.1
Hombres	5.3	4.4	13.6
Mujeres	5.4	4.9	17.3

Fuente: Censo de población, hogares y viviendas de 1996, INE.

DEFINICIONES

Tema	Indicador	Definición
Población	Índice de femineidad	Es el cociente entre el número de mujeres y el número de hombres en una población. Expresa la cantidad de mujeres por cada 100 hombres.
	Edad mediana	Es la edad que divide la población en dos grupos con igual número de personas.
	Relación de dependencia	Indica la cantidad de personas menores de 15 años y mayores de 64 años (consideradas potencialmente inactivas) que hay por cada 100 personas entre las edades 15 a 64 años.
	Tasa anual media de crecimiento.	Es el ritmo de crecimiento de una población (aumento/disminución) en promedio anual.
	Tasa de crecimiento natural	Se define, generalmente, como el cociente entre el excedente anual de los nacimientos sobre las defunciones y la población media en el período considerado; es por lo tanto igual a la diferencia (algebraica) entre la tasa bruta de natalidad y la tasa bruta de mortalidad.
	Tasa bruta de natalidad	Es el cociente entre el número de nacimientos ocurridos en un determinado período y la población media de ese mismo período.
	Tasas bruta de mortalidad	Es el cociente entre el número de defunciones ocurridas en un determinado período y la población media de ese mismo período.
	Tasa anual de migración neta.	Se obtiene relacionando el número de migrantes netos registrados anualmente o el promedio de ellos durante un cierto período, con la población media de ese mismo período.
Familia y Hogar	Tasa de viudez femenina	Es el cociente entre el número de mujeres viudas y el número total de mujeres en cada grupo de edad considerado.
	Tasa bruta anual de nupcialidad general	Es el cociente entre el número de matrimonios ocurridos en un determinado período y la población media de ese mismo período. Se expresa por mil.
	Tasa bruta anual de divorcialidad general	Es el cociente entre el número de divorcios ocurridos en un determinado período y la población media de ese mismo período. Se expresa por mil.
	Edad media al contraer matrimonio	Es el promedio de edades de los individuos que contraen matrimonio en un período determinado.
	Edad media a las primeras nupcias	Es el promedio de edades de los individuos solteros que contraen matrimonio en un período determinado.
	Tasa global de fecundidad	Es el número de hijos que en promedio tendría cada mujer de una cohorte hipotética de mujeres que durante su vida fértil tuvieran sus hijos de acuerdo a las tasas de fecundidad por edad del período en estudio y no estuvieran expuestas a riesgos de mortalidad desde el nacimiento hasta el término del período fértil.
	Tasa bruta de reproducción	Es el número medio de hijas que nacerían vivas durante la vida de una mujer (o grupo de mujeres), si sus años reproductivos transcurrieran conforme a las tasas de fecundidad por edad de un año determinado.
	Tasa neta de reproducción	Esta tasa es análoga a la tasa bruta de reproducción, pero toma en cuenta el hecho de que algunas mujeres morirán antes de transcurridos sus años de reproducción.
	Edad media de las madres al último nacimiento	Es el promedio de edades de las madres al último nacimiento.
	Hogar unipersonal	Es el hogar particular integrado por sólo una persona.
	Hogar nuclear completo	Es el hogar particular integrado por ambos cónyuges con o sin hijos.
	Hogar nuclear monoparental	Es el hogar particular integrado por sólo uno de los cónyuges y sus hijos
	Hogar extendido	Corresponde a un hogar nuclear más otros parientes, o a una persona con otros parientes.

Tema	Indicador	Definición
	Hogar compuesto	Corresponde al hogar nuclear o al hogar extendido más otra u otras personas cuya relación con el jefe del hogar no es de parentesco.
	Tasa de jefatura del hogar	Es el cociente entre la población de 15 o más años de edad que se declara jefe de hogar y la población total de esa edad en un período determinado.
Educación	Tasa de analfabetismo adulto	Es el cociente entre la población de 15 años y más de edad que no sabe leer ni escribir y la población total de esa edad.
	Tasa de asistencia escolar	Es el cociente entre la población de determinado grupo de edad que asiste a un establecimiento educativo y la población de ese grupo de edad.
	Tasa de sobreedad	Población que asiste al nivel primario con dos años o más de edad cronológica mayor a la teórica para el grado correspondiente, sobre la población total que asiste
	Población con escaso o nulo nivel de instrucción	Población que nunca asistió o no supero el tercer grado del nivel primario.
Trabajo e ingresos	Tasa de participación o actividad	Se calcula como el cociente entre la población económicamente activa y la población total en edad de trabajar (14 o más años).
	Tasa de empleo	Se calcula como el cociente entre la población ocupada y la población total en edad de trabajar.
	Tasa de desempleo	Se calcula como el cociente entre la población desempleada y la población económicamente activa.
	Clase de actividad económica	Es la actividad del establecimiento en el que la persona trabaja o trabajó en el período de referencia.
	Tipo de ocupación	Es el tipo de trabajo que efectuó una persona con empleo durante el período de referencia, o en el que trabajó por última vez.
	Categoría de ocupación	Denota la relación entre una persona económicamente activa y su empleo.
	Relación entre la remuneración media de las mujeres y la de los hombres	Se calcula dividiendo la remuneración media de las mujeres por la de los hombres, expresado por cien. Dicha remuneración corresponde al ingreso total por trabajo de la ocupación principal. Indica cuánto representa en promedio la remuneración femenina en la masculina.
Salud	Esperanza de vida al nacimiento	Es el número de años que vivirá en promedio cada recién nacido de una cohorte hipotética sometida durante su vida a las tasas de mortalidad por edades del período en estudio.
	Tasa de mortalidad infantil (TMI)	Se obtiene como cociente entre las defunciones de menores de un año, ocurridas durante un período determinado y el total de nacimientos vivos de ese mismo período. El resultado se expresa por mil.
	Tasa de mortalidad en la niñez (TMM5)	Se obtiene como cociente entre las defunciones ocurridas entre el nacimiento y la edad cinco y el total de nacimientos vivos, ambos referentes a un mismo período. El resultado se expresa por mil.
	Tasa de mortalidad materna	Expresa el número de mujeres que fallecen en un período determinado por causas relacionadas con el embarazo, parto y puerperio por cada 100.000 nacidos vivos en ese mismo período.
	Tasa de incidencia de SIDA	Se define como el cociente entre el número de casos anuales de SIDA sobre la población total de ese mismo período. El cociente se expresa por 1.000.000.