

# Informe Temático

Encuesta Nacional de Hogares Ampliada 2006  
(sobre datos del Primer Semestre)

## Análisis de la Antigüedad en el Empleo

**INE**

Instituto Nacional de Estadística



*Documento elaborado por la Asesoría Técnica del Instituto Nacional de Estadística  
Tabulación y diseño de gráficos - Carina Di Matteo  
Redacción del informe - David Glejberman*

# ÍNDICE

INTRODUCCIÓN .....	3
PRINCIPALES RESULTADOS .....	5
Remuneraciones y horas de trabajo .....	5
Precariedad en el empleo .....	6
Distribución regional .....	9
Edad de los ocupados .....	11
Distribución por sexo de los ocupados .....	14
Categoría de la ocupación .....	17
Tamaño de la empresa .....	20
Actividad principal de la empresa .....	23
Tipo de ocupación.....	26
Nivel educativo.....	28
Resumen de los principales resultados .....	31
ANEXO : DEFINICIÓN DE VARIABLES DE CLASIFICACIÓN .....	34

## INTRODUCCIÓN

El objeto de este informe es arrojar luz sobre los *nuevos empleos*. Sin embargo, la Encuesta de Hogares no incluye esta variable, porque la pregunta que se realiza a las personas que demandan trabajo refiere a la *antigüedad en el empleo*. Si entendemos los nuevos puestos de trabajo como creación de empleo, entonces los que tienen poca antigüedad son una aproximación, porque algunos de ellos corresponden a puestos de trabajo ya existentes que han quedado vacantes. El análisis que se realiza en este informe tiene, entonces, esta limitación: los que se denominan “nuevos empleos” (porque las personas declaran pocos meses de antigüedad) son en parte de reciente creación y en parte puestos de trabajo preexistentes.

¿Qué hipótesis son las que motivaron este trabajo? Hipótesis que relacionan la antigüedad con la calidad del empleo, los niveles de remuneración, las horas de trabajo, la distribución de los empleos según edad y sexo, categoría de la ocupación, tipo de ocupación, clase de actividad, tamaño del establecimiento y nivel educativo. Concretamente, algunas de dichas hipótesis son:

- Los empleos nuevos tienen baja remuneración.
- Los empleos nuevos son de menor carga horaria que los más antiguos.
- Los nuevos empleos presentan mayores tasas de informalidad que los ya existentes.
- Los nuevos empleos se concentran en una región del país.
- Los nuevos empleos son ocupados principalmente por jóvenes.
- Las mujeres tienen mayor participación en los nuevos empleos.
- Los nuevos empleos son principalmente de asalariado privado.
- Los nuevos empleos se generan en las empresas grandes y medianas.
- Los nuevos empleos se concentran en el comercio y los servicios.
- Los nuevos empleos requieren menor nivel educativo o corresponden a ocupaciones con escasos requerimientos en materia de calificación.

Para probar estas hipótesis, se utilizaron los datos recabados en el primer semestre de 2006 a través de la Encuesta Nacional de Hogares Ampliada, mediante una muestra de más de 40.000 hogares distribuidos en todo el país, incluyendo localidades pequeñas y zonas rurales.

El *universo* objeto de este informe es el *conjunto de las personas ocupadas en todo el país* (personas de 14 años o más que declaran tener empleo o haber trabajado al menos una hora en la semana previa a la encuesta). En la muestra del primer semestre de 2006 se encontraron 59.400 personas ocupadas, que representan a 1.438.426 personas ocupadas en el universo, según las estimaciones de la Encuesta. El tamaño de muestra permite realizar afirmaciones con una alta confiabilidad y precisión para casi todas las categorías que se analizan en el presente informe.

De la información que los hogares proporcionan en la Encuesta de Hogares, se han seleccionado las variables más relevantes para clasificar a las personas ocupadas. Las mismas se listan a continuación (las definiciones y categorías de clasificación se muestran en el Anexo).

- Área geográfica
- Antigüedad en el empleo
- Remuneración mensual
- Horas de trabajo
- Remuneración por hora
- Condición del trabajador (formal, precario)
- Tipo de ocupación
- Sexo
- Edad
- Nivel educativo
- Categoría de la ocupación
- Tamaño del establecimiento
- Rama de actividad

En la medida que los usuarios manifiesten interés por este tipo de informes, el INE evaluará la posibilidad de realizar una actualización semestral a partir de la información proporcionada por la Encuesta Continua de Hogares.

## PRINCIPALES RESULTADOS

### *Remuneraciones y horas de trabajo*

Según la Encuesta Nacional de Hogares Ampliada del primer semestre de 2006 y de acuerdo con los datos del Cuadro N° 1, uno de cada cuatro ocupados tiene una antigüedad en el empleo inferior a un año. Tal como se establecía en la primera de las hipótesis, las remuneraciones son crecientes con la antigüedad en el empleo, tanto si se observan las remuneraciones mensuales como las remuneraciones por hora.

#### **Cuadro N°1**

#### **DISTRIBUCIÓN DE LOS OCUPADOS, INGRESO MENSUAL, HORAS TRABAJADAS E INGRESO POR HORA EN LA OCUPACIÓN PRINCIPAL, POR ANTIGÜEDAD EN EL EMPLEO.**

**PRIMER SEMESTRE 2006.**

ESTADÍSTICAS DEL TRABAJO	TOTAL PAÍS	ANTIGÜEDAD EN EL EMPLEO (meses)				
		1 - 3	4 - 6	7 - 12	13 - 24	25 o más
Distribución Ocupados Totales	100,0%	10,8%	5,1%	12,1%	9,0%	63,0%
Distribución Ocupados con ingresos	100,0%	9,6%	5,3%	12,2%	9,1%	63,9%
Ingreso mensual (\$ corrientes)	8.687	3.879	4.738	5.599	6.226	10.671
Horas trabajadas por mes	173	163	167	169	169	176
Ingreso por hora (\$ corrientes)	59	29	33	38	41	73

*Nota: Para el cálculo de horas y remuneraciones se trabaja con la distribución de los ocupados que declararon tener ingresos.*

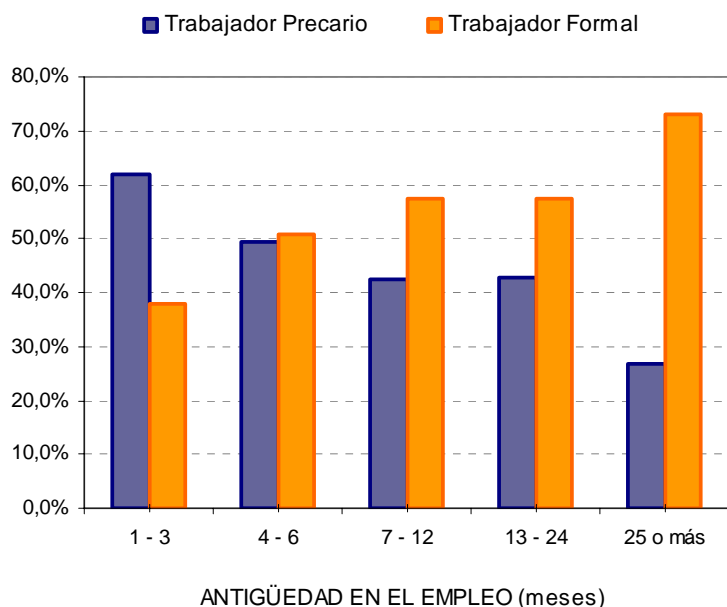
La remuneración promedio de los empleos con menor antigüedad (hasta 3 meses) es casi la tercera parte de la remuneración promedio de los trabajadores con mayor antigüedad en el

empleo (2 años o más), y esto vale tanto para la remuneración mensual como para la remuneración por hora.

La segunda hipótesis también es cierta: en los empleos más nuevos la jornada semanal es promedialmente de 163 horas y en los de más de dos años de antigüedad es de 176 horas, la diferencia es significativa pero no es muy grande (7%), de manera que lo que puede afirmarse es que “Los empleos nuevos son de menor carga horaria que los más antiguos, *pero con una diferencia muy pequeña.*”

### ***Precariedad en el empleo***

El Cuadro N° 2 proporciona una respuesta a la tercera de las hipótesis planteadas. La



informalidad es decreciente con la antigüedad en el empleo. Entre los trabajadores con menos de un trimestre en el empleo, seis de cada diez no realizan aportes a la Seguridad Social; de los que ya tienen entre 4 y 6 meses en el empleo, la mitad no realiza aportes, y entre los

que tienen más de dos años en el empleo sólo uno de cada cuatro. Es posible que la tasa de precariedad en los empleos más nuevos esté un tanto sobreestimada porque el trabajador dependiente con empleo reciente puede no conocer a ciencia cierta si el empleador lo registró formalmente en la Seguridad Social.

**Cuadro N°2**

**PROPORCIÓN DE OCUPADOS PRECARIOS Y FORMALES POR ANTIGÜEDAD EN EL EMPLEO.  
PRIMER SEMESTRE 2006.**

CONDICIÓN	TOTAL	ANTIGÜEDAD EN EL EMPLEO (meses)				
		1 - 3	4 - 6	7 - 12	13 - 24	25 o más
TOTAL	100,0	100,0	100,0	100,0	100,0	100,0
Trabajador Precario	35,2	61,9	49,2	42,6	42,7	27,0
Trabajador Formal	64,8	38,1	50,8	57,4	57,3	73,0

La precariedad, ¿es mayor en Montevideo que en el Interior? ¿Mayor en el área rural que en el área urbana?

**Cuadro N°3**

**PROPORCIÓN DE OCUPADOS CON INGRESOS EN LA OCUPACIÓN PRINCIPAL, POR  
ANTIGÜEDAD EN EL EMPLEO, SEGÚN CONDICIÓN DEL TRABAJADOR.  
PRIMER SEMESTRE 2006.**

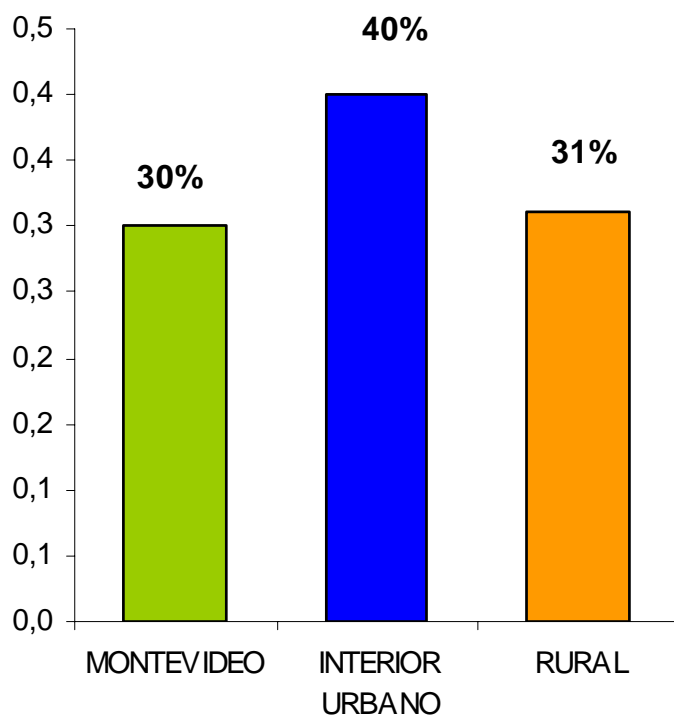
ÁREA	CONDICIÓN	TOTAL	ANTIGÜEDAD EN EL EMPLEO (meses)				
			1 - 3	4 - 6	7 - 12	13 - 24	25 o más
TOTAL PAÍS	Precario	35,2	61,9	49,2	42,6	42,7	27,0
	Formal	64,8	38,1	50,8	57,4	57,3	73,0
MONTEVIDEO	Precario	30,0	55,8	40,3	35,9	35,0	23,4
	Formal	70,0	44,2	59,7	64,1	65,0	76,6
INTERIOR	Precario	39,0	65,6	55,4	47,9	48,9	29,6
	Formal	61,0	34,4	44,6	52,1	51,1	70,4
Interior Urbano	Precario	40,1	65,9	55,9	48,7	50,4	30,3
	Formal	59,9	34,1	44,1	51,3	49,6	69,7
Interior Urbano (*)	Precario	39,8	65,7	55,8	48,3	50,1	30,0
	Formal	60,2	34,3	44,2	51,7	49,9	70,0
Interior Urbano (**)	Precario	42,5	66,7	56,7	51,3	52,5	32,9
	Formal	57,5	33,3	43,3	48,7	47,5	67,1
Interior Rural	Precario	31,1	62,7	49,2	41,0	37,2	25,3
	Formal	68,9	37,3	50,8	59,0	62,8	74,7

(\*) Localidades de 5.000 o más habitantes.

(\*\*) Localidades de menos de 5.000 habitantes.



La precariedad es más importante en el Interior Urbano (40%) que en Montevideo (30%) y en el Área Rural (31%) según se desprende del Cuadro N° 3.



Pero mientras en Montevideo la precariedad disminuye rápidamente a medida que aumenta la antigüedad en el empleo, en el Interior Urbano el descenso es más lento y se mantienen tasas altas incluso hasta los dos años de antigüedad en el empleo.

Adicionalmente, dentro del Interior Urbano se tiene una mayor tasa de precariedad en el caso de las Localidades Menores, cualquiera sea la antigüedad declarada.

## ***Distribución regional***

Los nuevos empleos, ¿están concentrados en una región del país?

### **Cuadro N°4**

#### **DISTRIBUCIÓN DEL NÚMERO DE OCUPADOS QUE PERCIBEN INGRESOS, POR ANTIGÜEDAD EN EL EMPLEO, SEGÚN ÁREA GEOGRÁFICA.**

**PRIMER SEMESTRE DE 2006**

<b>ÁREA</b>	<b>TOTAL</b>	<b>ANTIGÜEDAD EN EL EMPLEO (meses)</b>				
		<b>1 - 3</b>	<b>4 - 6</b>	<b>7 - 12</b>	<b>13 - 24</b>	<b>25 o más</b>
<b>TOTAL</b>	<b>100,0</b>	100,0	100,0	100,0	100,0	100,0
<b>MONTEVIDEO</b>	<b>42,6</b>	36,4	40,3	44,7	44,7	43,0
<b>INTERIOR</b>	<b>57,4</b>	63,6	59,7	55,3	55,3	57,0
<b>Interior Urbano</b>	<b>50,7</b>	58,8	54,6	50,1	49,2	49,5
Interior Urbano (*)	44,7	50,9	48,4	44,3	43,7	43,7
Interior Urbano (**)	6,0	7,9	6,2	5,9	5,5	5,8
<b>Interior Rural</b>	<b>6,7</b>	4,8	5,1	5,2	6,1	7,5

(\*) Localidades de 5.000 o más habitantes.

(\*\*) Localidades de menos de 5.000 habitantes.

La hipótesis que postula “Los nuevos empleos se concentran en una región” no se sostiene para el primer semestre de 2006 a la luz de los resultados del Cuadro N°4. Los trabajadores que consiguieron el empleo en los últimos 6 meses se distribuyen 38% en Montevideo y 62% en Interior, y la mitad (del total) se encuentra en las localidades urbanas grandes y medianas.

**Cuadro N°4a**

**DISTRIBUCIÓN DEL NÚMERO DE OCUPADOS QUE PERCIBEN INGRESOS, POR ANTIGÜEDAD EN EL EMPLEO, SEGÚN ÁREA GEOGRÁFICA  
PRIMER SEMESTRE DE 2006**

ÁREA	TOTAL	ANTIGÜEDAD EN EL EMPLEO (meses)				
		1 - 3	4 - 6	7 - 12	13 - 24	25 o más
<b>TOTAL</b>	100	9,6	5,3	12,2	9,1	63,9
<b>MONTEVIDEO</b>	100	8,2	5,0	12,8	9,5	64,5
<b>INTERIOR</b>	100	10,6	5,5	11,7	8,8	63,4
<b>Interior Urbano</b>	100	11,1	5,7	12,0	8,8	62,4
Interior Urbano (*)	100	10,9	5,7	12,1	8,9	62,4
Interior Urbano (**)	100	12,6	5,5	11,9	8,3	61,7
<b>Interior Rural</b>	100	6,8	4,0	9,4	8,2	71,6

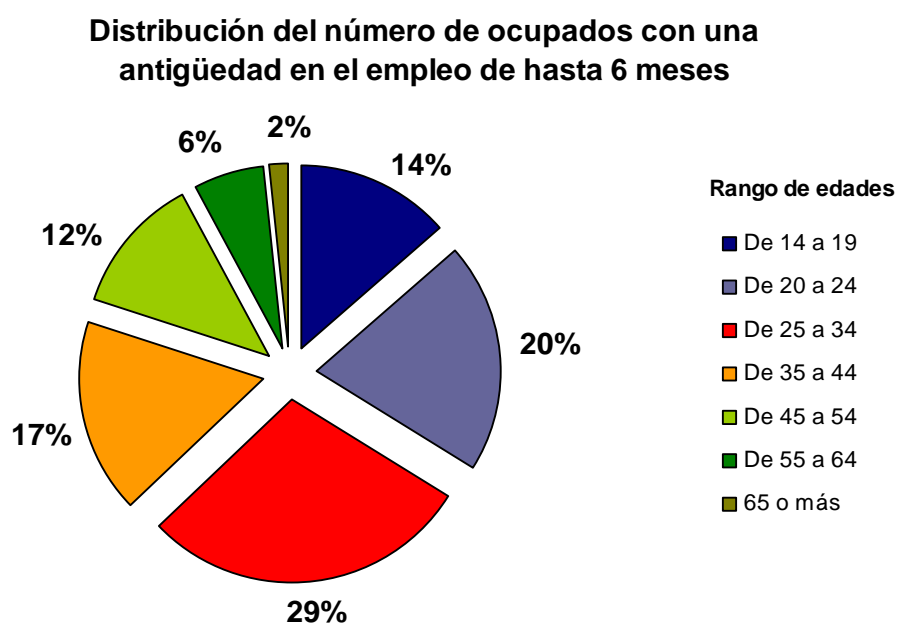
(\*) Localidades de 5.000 o más habitantes.

(\*\*) Localidades de menos de 5.000 habitantes.

En el primer semestre de 2006 se encuentra mayor dinámica del mercado de trabajo en el Interior Urbano, donde casi el 11% de los ocupados tienen menos de tres meses de antigüedad en el cargo actual, mientras que en Montevideo dicha proporción es el 8% y en el Interior Rural no llega al 7%.

## Edad de los ocupados

¿Los nuevos empleos son ocupados principalmente por jóvenes? La respuesta es claramente negativa porque sólo un tercio de los nuevos empleos (con menos de 6 meses de antigüedad) fueron ocupados por jóvenes entre 14 y 24 años.



Sin embargo, la mitad de los ocupados actuales más jóvenes (14 a 19 años) consiguió un empleo en los últimos 6 meses y muy pocos (menos del 9%) tienen más de dos años de antigüedad (Cuadro N° 5a). Por el contrario, los ocupados con edades mayores de 25 tienen mayoritariamente más de dos años en el empleo. Este resultado estaría mostrando que el grupo etario 14-24 es el más dinámico en el primer semestre de 2006, por la alta proporción de nuevos empleos y por la alta rotación en el empleo.

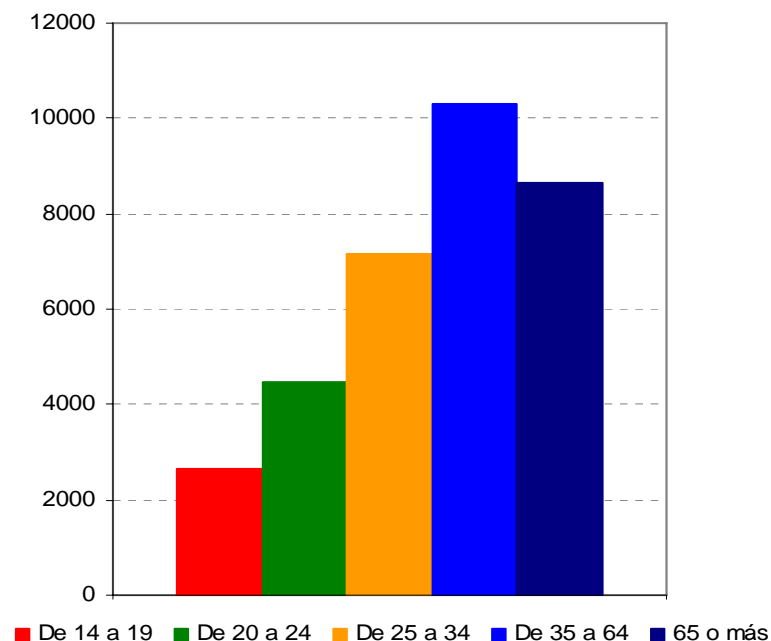
**Cuadro N° 5****DISTRIBUCIÓN DEL NÚMERO DE OCUPADOS POR ANTIGÜEDAD EN EL EMPLEO SEGÚN GRUPOS DE EDADES.****PRIMER SEMESTRE 2006.**

GRUPOS DE EDADES	TOTAL	ANTIGÜEDAD EN EL EMPLEO (meses)				
		1 - 3	4 - 6	7 - 12	13 - 24	25 o más
TOTAL	100,0	100,0	100,0	100,0	100,0	100,0
De 14 a 19	3,9	14,7	12,0	9,0	4,6	0,5
De 20 a 24	8,7	19,6	21,2	18,6	16,4	3,1
De 25 a 34	23,1	28,4	30,0	30,3	31,0	19,2
De 35 a 44	23,5	17,5	16,3	19,1	22,2	26,1
De 45 a 54	22,4	12,3	12,3	13,3	14,7	27,6
De 55 a 64	14,0	6,0	6,7	7,8	9,0	17,8
65 o más	4,3	1,6	1,5	1,9	2,1	5,7

**Cuadro N° 5a****DISTRIBUCIÓN DEL NÚMERO DE OCUPADOS POR ANTIGÜEDAD EN EL EMPLEO SEGÚN GRUPOS DE EDADES.****PRIMER SEMESTRE 2006.**

GRUPOS DE EDADES	TOTAL	ANTIGÜEDAD EN EL EMPLEO (meses)				
		1 - 3	4 - 6	7 - 12	13 - 24	25 o más
TOTAL	100,0	9,6	5,3	12,2	9,1	63,9
De 14 a 19	100,0	36,0	16,2	28,2	10,7	8,9
De 20 a 24	100,0	21,6	12,8	26,0	17,2	22,5
De 25 a 34	100,0	11,8	6,8	16,0	12,2	53,2
De 35 a 44	100,0	7,1	3,6	9,9	8,6	70,8
De 45 a 54	100,0	5,3	2,9	7,2	5,9	78,7
De 55 a 64	100,0	4,1	2,5	6,8	5,8	80,8
65 o más	100,0	3,5	1,9	5,3	4,5	84,9

### INGRESO PROMEDIO MENSUAL SEGÚN GRUPOS DE EDADES



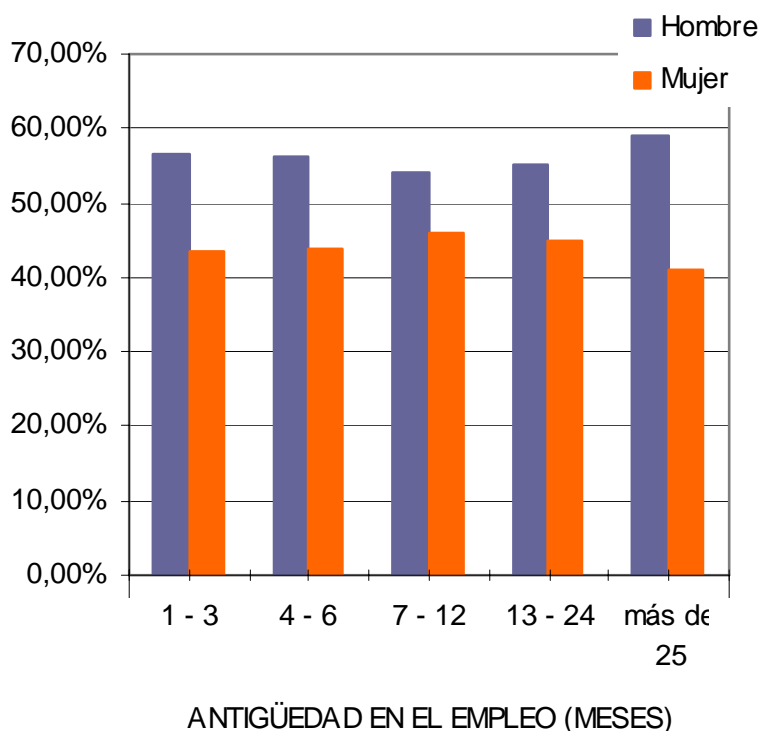
En los nuevos empleos, ¿hay diferencias en el ingreso según la edad del trabajador? Hay diferencias, y las mejores remuneraciones se ubican en el tramo 35-64, pero como puede verse en el Cuadro N° 6, ésta es la norma cualquiera sea la antigüedad del trabajador.

#### Cuadro N°6

#### INGRESO PROMEDIO MENSUAL PER CÁPITA EN LA OCUPACIÓN PRINCIPAL POR ANTIGÜEDAD EN EL EMPLEO, SEGÚN GRUPOS DE EDADES PRIMER SEMESTRE 2006.

GRUPOS DE EDADES	TOTAL	ANTIGÜEDAD EN EL EMPLEO (meses)				
		1 - 3	4 - 6	7 - 12	13 - 24	25 o más
TOTAL	8.687	3.879	4.738	5.599	6.226	10.671
De 14 a 19	2.659	2.380	2.992	2.823	2.516	2.834
De 20 a 24	4.450	3.566	3.948	4.629	4.912	5.026
De 25 a 34	7.139	4.281	5.276	6.290	6.799	8.344
De 35 a 44	9.874	4.544	5.881	6.298	7.477	11.405
De 45 a 54	10.875	4.243	4.936	6.522	6.749	12.246
De 55 a 64	10.057	4.399	5.305	5.741	5.162	11.202
65 o más	8.669	2.331	2.652	3.142	3.830	9.660

### ***Distribución por sexo de los ocupados***



Otra de las hipótesis hace referencia a la ocupación de las mujeres en los nuevos empleos. A nivel nacional, en los empleos con antigüedad menor de tres meses, la participación femenina es el 43,5%, mientras que en los empleos con antigüedad mayor de dos años dicha participación alcanza al 41,1%. En el caso de Montevideo las diferencias son más marcadas: 49,2% y 45,7% respectivamente (Cuadro N° 7).

Se verifica entonces la hipótesis: “En los nuevos empleos las mujeres tienen mayor participación que en los más antiguos”.

Cuadro N°7

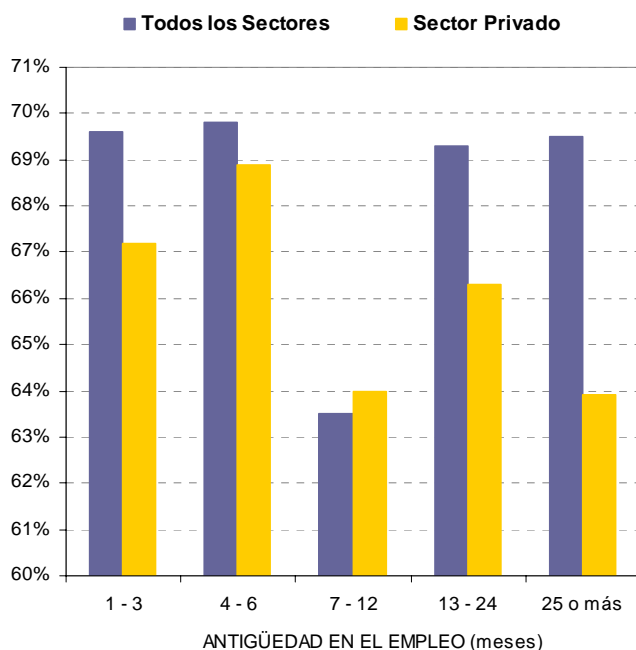
**DISTRIBUCIÓN DE LOS OCUPADOS POR ANTIGÜEDAD EN EL EMPLEO, SEGÚN ÁREA Y SEXO.  
PRIMER SEMESTRE 2006.**

ÁREA	SEXO	TOTAL	ANTIGÜEDAD EN EL EMPLEO (MESES)				
			1 - 3	4 - 6	7 - 12	13 - 24	25 o más
<b>TOTAL</b>	Total	100,0%	100,0%	100,0%	100,0%	100,0%	100,0%
	Hombre	57,6%	56,5%	56,1%	54,0%	55,0%	58,9%
	Mujer	42,4%	43,5%	43,9%	46,0%	45,0%	41,1%
<b>MONTEVIDEO</b>	Total	100,0%	100,0%	100,0%	100,0%	100,0%	100,0%
	Hombre	53,5%	50,8%	51,4%	52,2%	53,1%	54,3%
	Mujer	46,5%	49,2%	48,6%	47,8%	46,9%	45,7%
<b>INTERIOR</b>	Total	100,0%	100,0%	100,0%	100,0%	100,0%	100,0%
	Hombre	60,6%	59,7%	59,3%	55,5%	56,5%	62,4%
	Mujer	39,4%	40,3%	40,7%	44,5%	43,5%	37,6%
<b>Interior Urbano</b>	Total	100,0%	100,0%	100,0%	100,0%	100,0%	100,0%
	Hombre	58,9%	58,8%	58,3%	54,2%	55,2%	60,5%
	Mujer	41,1%	41,2%	41,7%	45,8%	44,8%	39,5%
Interior Urbano (*)	Total	100,0%	100,0%	100,0%	100,0%	100,0%	100,0%
	Hombre	58,2%	57,4%	57,0%	53,8%	54,3%	59,9%
	Mujer	41,8%	42,6%	43,0%	46,2%	45,7%	40,1%
Interior Urbano (**)	Total	100,0%	100,0%	100,0%	100,0%	100,0%	100,0%
	Hombre	64,5%	68,2%	68,4%	57,6%	62,2%	65,1%
	Mujer	35,5%	31,8%	31,6%	42,4%	37,8%	34,9%
<b>Interior Rural</b>	Total	100,0%	100,0%	100,0%	100,0%	100,0%	100,0%
	Hombre	73,0%	70,9%	69,3%	67,3%	67,2%	74,9%
	Mujer	27,0%	29,1%	30,7%	32,7%	32,8%	25,1%

(\*) Localidades de 5.000 o más habitantes.

(\*\*) Localidades de menos de 5.000 habitantes.





En los nuevos empleos, ¿la remuneración de las mujeres también es inferior a la de los hombres? ¿Cuál es el diferencial? Efectivamente, en los nuevos empleos el ingreso medio por trabajo de las mujeres es del orden del 70% el de los hombres, y este resultado es similar al que registran los ocupados con más de dos años de antigüedad. ¿Ocurre lo mismo cuando se analizan los promedios para los trabajadores del Sector Privado? En el Sector Privado la brecha de ingresos por sexo se viene reduciendo lentamente en los empleos recientes.

#### Cuadro N°8

#### INGRESO PROMEDIO MENSUAL PER CÁPITA EN LA OCUPACIÓN PRINCIPAL POR ANTIGÜEDAD EN EL EMPLEO, SEGÚN SEXO

PRIMER SEMESTRE DE 2006

SEXO	ANTIGÜEDAD EN EL EMPLEO (Meses)				
	1 - 3	4 - 6	7 - 12	13 - 24	25 o más
Hombre	4.471	5.464	6.727	7.222	12.201
Mujer	3.111	3.812	4.274	5.007	8.479
Rel. M/H	69,6%	69,8%	63,5%	69,3%	69,5%

**Cuadro N°8a****INGRESO PROMEDIO MENSUAL PER CÁPITA EN LA OCUPACIÓN PRINCIPAL DEL *SECTOR PRIVADO* POR ANTIGÜEDAD EN EL EMPLEO, SEGÚN SEXO.****PRIMER SEMESTRE DE 2006**

SEXO	ANTIGÜEDAD EN EL EMPLEO (Meses)				
	1 - 3	4 - 6	7 - 12	13 - 24	25 o más
Hombre	4.433	5.387	6.444	7.184	11.879
Mujer	2.979	3.709	4.123	4.760	7.591
Rel. M/H	67,2%	68,9%	64,0%	66,3%	63,9%

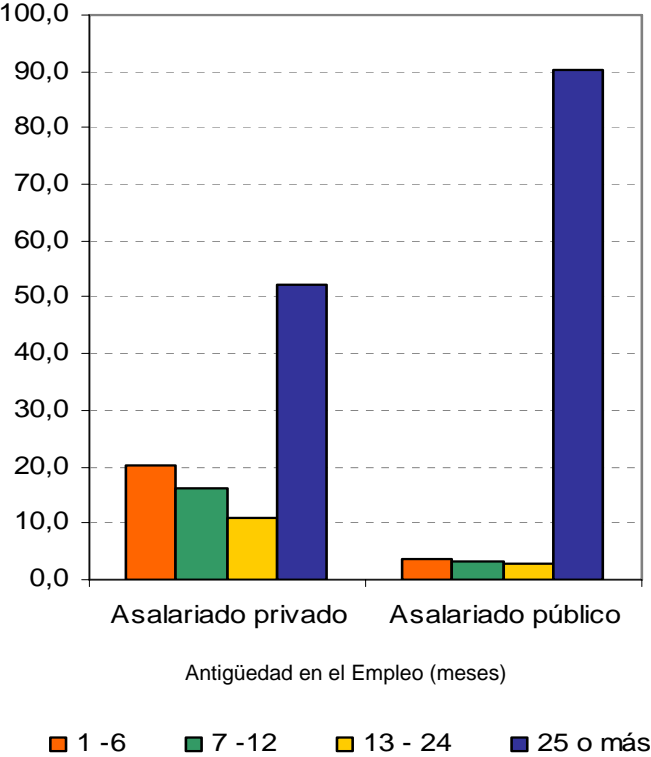
***Categoría de la ocupación***

Otra de las hipótesis establece que “Los nuevos empleos son principalmente de asalariado privado.” Para verificarlo, los ocupados del primer semestre de 2006 fueron clasificados según la categoría de la ocupación (según la “situación en el empleo” según la terminología de la Organización Internacional del Trabajo).

**Cuadro N°9****DISTRIBUCIÓN DE LOS OCUPADOS POR ANTIGÜEDAD EN EL EMPLEO, SEGÚN CATEGORÍA DE LA OCUPACIÓN.****PRIMER SEMESTRE DE 2006.**

CATEGORÍA DE OCUPACIÓN	TOTAL	ANTIGÜEDAD EN EL EMPLEO (meses)				
		1 - 3	4 - 6	7 - 12	13 - 24	25 o más
TOTAL	100,0%	100,0%	100,0%	100,0%	100,0%	100,0%
Asalariado privado	55,1%	76,7%	74,5%	73,9%	65,9%	45,2%
Asalariado público	16,2%	3,7%	3,9%	4,2%	5,3%	22,9%
Patrón	5,0%	0,6%	1,3%	1,5%	3,1%	6,9%
Cuenta propia sin local ni inversión	7,0%	8,7%	8,7%	6,8%	8,9%	6,3%
Cuenta propia con local o inversión	16,5%	9,4%	11,4%	13,6%	16,8%	18,6%
Otras situaciones	0,1%	0,9%	0,2%	0,0%	0,0%	0,0%

Como puede observarse en el Cuadro N° 9, el 80% de los nuevos empleos son del tipo *Asalariado*, y 3 de cada 4 nuevos empleos son de *Asalariado Privado*.



Los resultados observados confirman la hipótesis. Pero además, es interesante cuantificar algunas relaciones, comparando los nuevos empleos con los que tienen dos o más años de antigüedad. Entre estos últimos, uno de cada tres asalariados es del Sector Público, mientras que entre los empleos con menos de 6 meses de antigüedad, sólo uno de cada veinte son públicos. Entre los nuevos empleos no hay casi Patrones ni Miembros de cooperativas. La proporción de trabajadores por Cuenta Propia con local es casi la mitad que entre los ocupados con más de dos años de antigüedad, mientras que los Cuenta Propia sin local tienen más incidencia en los nuevos empleos que en los más antiguos.

¿Dónde los Asalariados reciben mayor remuneración: en el Sector Privado o en el Público? ¿El resultado es el mismo para los nuevos empleos que para los más antiguos?

**Cuadro N°10**

**INGRESO PROMEDIO MENSUAL PER CÁPITA EN LA OCUPACIÓN PRINCIPAL POR ANTIGÜEDAD EN EL EMPLEO, SEGÚN CATEGORÍA DE LA OCUPACIÓN.**

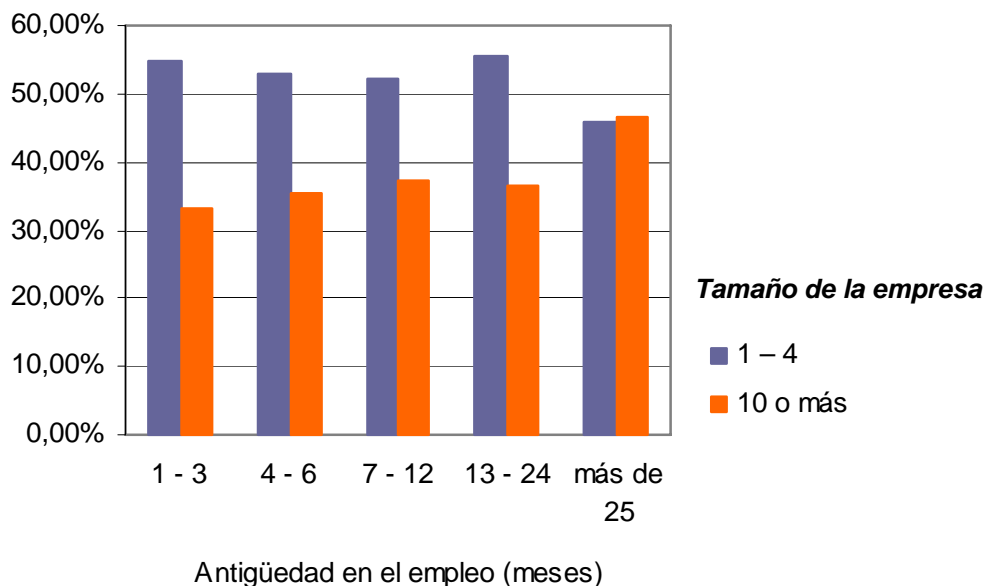
**PRIMER SEMESTRE DE 2006.**

CATEGORÍA DE OCUPACIÓN	TOTAL	ANTIGÜEDAD EN EL EMPLEO (meses)				
		1 - 3	4 - 6	7 - 12	13 - 24	25 o más
TOTAL	8.547	3.850	4.676	5.553	6.104	10.480
Asalariado privado	7.572	3.925	4.802	5.532	6.136	9.808
Asalariado público	11.935	5.844	6.844	10.686	8.295	12.317
Patrón	22.446	13.555	10.900	9.162	18.781	23.529
Cuenta propia sin local ni inversión	3.138	2.156	2.664	2.724	2.768	3.552
Cuenta propia con local o inversión	7.433	3.767	4.527	5.442	5.436	8.394

Los salarios en el Sector Privado son sensiblemente inferiores a los del Sector Público, y este resultado es válido cualquiera sea la antigüedad en el empleo. El diferencial es sólo del 20% en los empleos de más de dos años, y de más del 30% en los empleos más nuevos.

## Tamaño de la empresa

DISTRIBUCIÓN DE LOS OCUPADOS POR ANTIGÜEDAD EN EL EMPLEO, SEGÚN TAMAÑO DE LA EMPRESA.



El tamaño de la empresa se estima con el número de personas ocupadas. El Cuadro N° 11 muestra que casi el 50% (26,8% + 21,8%) de los ocupados trabaja en una micro empresa (hasta 4 trabajadores), y que esa proporción es mayor en el caso de los empleos recientes y decrece lentamente a medida que aumenta la antigüedad en el empleo. En otras palabras, en las micro empresas se concentra el 54% de los empleos más recientes (antigüedad menor de 6 meses). En el caso de las empresas grandes y medianas (10 y más personas ocupadas), el 46,7% (9,7% + 37,0%) de los ocupados tiene más de dos años de antigüedad en el empleo, y sólo el 34% tienen menos de 6 meses de antigüedad.

De lo anterior se infiere que no son las empresas grandes y medianas las principales empleadoras de los empleos más recientes.

**Cuadro N°11****DISTRIBUCIÓN DE LOS OCUPADOS POR ANTIGÜEDAD EN EL EMPLEO, SEGÚN TAMAÑO DE LA EMPRESA.****PRIMER SEMESTRE DE 2006.**

PERSONAS OCUPADAS	TOTAL	ANTIGÜEDAD EN EL EMPLEO (meses)				
		1 - 3	4 - 6	7 - 12	13 - 24	25 o más
TOTAL	100,0%	100,0%	100,0%	100,0%	100,0%	100,0%
1	26,8%	27,8%	27,5%	28,1%	31,1%	25,7%
2 – 4	21,8%	26,9%	25,5%	24,0%	24,4%	20,0%
5 – 9	8,9%	12,0%	11,8%	11,6%	10,0%	7,6%
10 – 49	11,7%	15,7%	15,7%	15,7%	14,4%	9,7%
50 y más	30,8%	17,6%	19,6%	21,5%	22,2%	37,0%
En micro empresas	48,6%	54,6%	52,9%	52,1%	55,6%	45,7%

Cuando se considera exclusivamente a los ocupados en el Sector Privado, la proporción de ocupados en microempresas es significativamente superior al 50%, pero no se encuentran diferencias importantes al clasificar los empleos por su antigüedad.

**Cuadro N°11a****DISTRIBUCIÓN DE LOS OCUPADOS EN EL *SECTOR PRIVADO* POR ANTIGÜEDAD EN EL EMPLEO, SEGÚN TAMAÑO DE LA EMPRESA.****PRIMER SEMESTRE DE 2006.**

PERSONAS OCUPADAS	TOTAL	ANTIGÜEDAD EN EL EMPLEO (meses)				
		1 - 3	4 - 6	7 - 12	13 - 24	25 o más
TOTAL	100,0%	100,0%	100,0%	100,0%	100,0%	100,0%
1	32,5%	29,2%	29,3%	29,6%	33,6%	34,0%
2 – 4	24,3%	27,7%	24,7%	23,8%	23,6%	23,8%
5 – 9	10,6%	12,5%	12,1%	12,1%	10,5%	9,8%
10 – 49	14,2%	16,3%	16,5%	16,6%	15,2%	12,8%
50 y más	18,4%	14,4%	17,4%	17,9%	17,0%	19,6%
En microempresas	56,8%	56,8%	54,0%	53,4%	57,2%	57,8%

Como se podía suponer, los ingresos por trabajo que perciben los ocupados son crecientes con el tamaño de la empresa, aunque la mayor remuneración podría explicarse también por el tipo de ocupación y la formación requerida para el cargo (Cuadro N° 12).

**Cuadro N°12**

**INGRESO PROMEDIO MENSUAL PER CÁPITA EN LA OCUPACIÓN PRINCIPAL POR ANTIGÜEDAD EN EL EMPLEO, SEGÚN TAMAÑO DE LA EMPRESA.**

**PRIMER SEMESTRE DE 2006.**

PERSONAS OCUPADAS	TOTAL	ANTIGÜEDAD EN EL EMPLEO (MESES)				
		1 - 3	4 - 6	7 - 12	13 - 24	25 o más
TOTAL	8.687	3.879	4.738	5.599	6.226	10.671
1	4.861	2.262	3.007	3.644	3.917	5.916
2 – 4	6.719	2.852	3.839	4.166	5.198	8.751
5 – 9	8.096	3.654	4.890	5.233	6.404	10.821
10 – 49	9.362	4.170	5.671	6.323	7.779	12.537
50 y más	11.939	4.328	6.799	7.880	8.388	15.064

**Cuadro N°12a**

**INGRESO PROMEDIO MENSUAL PER CÁPITA EN EL *SECTOR PRIVADO* POR ANTIGÜEDAD EN EL EMPLEO, SEGÚN TAMAÑO DE LA EMPRESA.**

**PRIMER SEMESTRE DE 2006.**

PERSONAS OCUPADAS	TOTAL	ANTIGÜEDAD EN EL EMPLEO (MESES)				
		1 - 3	4 - 6	7 - 12	13 - 24	25 o más
TOTAL	8.059	3.803	4.654	5.376	6.110	10.182
1	5.034	2.626	3.060	3.749	4.009	6.038
2 – 4	7.588	3.434	4.061	4.562	5.814	9.894
5 – 9	8.516	4.278	4.991	5.339	6.635	11.250
10 – 49	9.744	4.931	5.765	6.460	7.903	12.806
50 y más	12.466	5.207	6.890	8.168	8.749	15.468

## ***Actividad principal de la empresa***

¿Los nuevos empleos se concentran en el comercio y los servicios?

El Cuadro N°13 permite responder afirmativamente, porque el 63% de los empleos con menos de tres meses de antigüedad corresponden a empresas cuya principal actividad es Comercio o Servicios, donde destacan principalmente el Comercio al por Mayor y Menor y el Servicio Doméstico contratado por los hogares. Pero en los empleos con mayor antigüedad, Comercio y Servicios ocupan una proporción mayor (69,5% en el caso de más de dos años de antigüedad), lo que indica que si bien estos sectores son los que detentan la mayor parte de los nuevos empleos, estarían cediendo participación en el mercado.

¿Qué sectores de actividad estarían teniendo una mayor participación en los empleos recientes?

Según el Cuadro N°13 los sectores que estarían aumentando su participación en los empleos recientes son: Industrias de Alimentos, Industria de la Madera y el Papel, Industria de la Construcción, Comercio, Hoteles y Restaurantes y Servicio Doméstico.



**Cuadro N°13****DISTRIBUCIÓN DE LOS OCUPADOS POR ANTIGÜEDAD EN EL EMPLEO, SEGÚN ACTIVIDAD PRINCIPAL DE LA EMPRESA.****PRIMER SEMESTRE DE 2006.**

ACTIVIDAD PRINCIPAL	TOTAL	ANTIGÜEDAD EN EL EMPLEO (meses)				
		1 - 3	4 - 6	7 - 12	13 - 24	25 o más
TOTAL	100,0%	100,0%	100,0%	100,0%	100,0%	100,0%
Agricultura, Ganadería y Pesca	8,5%	10,7%	8,6%	7,6%	8,4%	8,4%
Minas y Canteras	1,6%	1,5%	1,3%	1,3%	1,5%	1,6%
Industrias de Alimentos y Tabaco	4,5%	5,6%	5,4%	5,5%	5,1%	3,9%
Industrias Textil y de la Vestimenta	3,2%	2,6%	2,7%	3,3%	3,9%	3,2%
Industrias de la Madera y el Papel	1,3%	1,5%	1,6%	1,8%	1,5%	1,1%
Otras Industrias Manufactureras	4,8%	3,3%	5,0%	4,8%	5,6%	4,9%
Distribución de Electricidad, Gas y Agua	1,1%	0,5%	0,3%	0,3%	0,2%	1,6%
Industria de la Construcción	6,2%	10,9%	8,2%	6,5%	5,5%	5,4%
Comercio	19,0%	21,4%	22,6%	24,5%	23,8%	16,7%
Hoteles y Restaurantes	2,5%	4,6%	4,3%	3,3%	3,4%	1,8%
Transporte	5,3%	4,2%	5,8%	5,3%	4,9%	5,5%
Servicios de Intermediación	2,0%	0,8%	1,2%	1,5%	1,9%	2,4%
Servicios a las Empresas y Adm. Pública	12,9%	6,2%	9,1%	8,7%	8,7%	15,6%
Enseñanza	5,8%	3,3%	2,1%	2,8%	3,5%	7,3%
Salud	7,0%	3,9%	4,6%	5,5%	5,1%	8,3%
Servicios de Diversión y Culturales	2,3%	1,9%	1,8%	2,4%	2,3%	2,4%
Hogares con Servicio Doméstico	9,0%	14,7%	12,2%	12,0%	11,8%	6,9%
Otras Actividades de Servicios	2,6%	2,0%	2,9%	2,6%	2,3%	2,6%
Actividades no bien especificadas	0,4%	0,3%	0,3%	0,5%	0,6%	0,4%

¿Los resultados anteriores se mantienen cuando sólo se consideran los nuevos empleos en el Sector Privado?

**Cuadro N°13a****DISTRIBUCIÓN DE LOS OCUPADOS EN EL *SECTOR PRIVADO* POR ANTIGÜEDAD EN EL EMPLEO, SEGÚN ACTIVIDAD PRINCIPAL DE LA EMPRESA.****PRIMER SEMESTRE DE 2006.**

ACTIVIDAD PRINCIPAL	TOTAL	ANTIGÜEDAD EN EL EMPLEO (meses)				
		1 - 3	4 - 6	7 - 12	13 - 24	25 o más
TOTAL	100,0%	100,0%	100,0%	100,0%	100,0%	100,0%
Agricultura, Ganadería y Pesca	10,2%	11,1%	8,9%	7,9%	8,9%	10,9%
Minas y Canteras	1,9%	1,6%	1,4%	1,3%	1,6%	2,1%
Industrias de Alimentos y Tabaco	5,3%	5,8%	5,6%	5,7%	5,3%	5,0%
Industrias Textil y de la Vestimenta	3,8%	2,7%	2,8%	3,5%	4,1%	4,1%
Industrias de la Madera y el Papel	1,5%	1,6%	1,7%	1,9%	1,6%	1,4%
Otras Industrias Manufactureras	5,5%	3,4%	5,2%	5,0%	5,8%	6,0%
Distribución de Electricidad, Gas y Agua	0,2%	0,3%	0,2%	0,1%	0,2%	0,2%
Industria de la Construcción	7,2%	11,2%	8,5%	6,7%	5,8%	6,7%
Comercio	22,7%	22,2%	23,5%	25,6%	25,1%	21,6%
Hoteles y Restaurantes	2,9%	4,8%	4,4%	3,5%	3,5%	2,2%
Transporte	5,5%	4,3%	5,9%	5,5%	4,9%	5,8%
Servicios de Intermediación	1,8%	0,8%	1,2%	1,3%	2,0%	2,1%
Servicios a las Empresas y Adm. Pública	6,5%	4,9%	7,3%	6,9%	6,7%	6,5%
Enseñanza	2,4%	2,1%	1,5%	2,0%	2,0%	2,7%
Salud	6,4%	3,7%	4,3%	5,0%	4,6%	7,7%
Servicios de Diversión y Culturales	2,4%	1,9%	1,7%	2,4%	2,4%	2,5%
Hogares con Servicio Doméstico	10,7%	15,3%	12,7%	12,5%	12,4%	9,0%
Otras Actividades de Servicios	2,6%	2,0%	2,9%	2,6%	2,4%	2,8%
Actividades no bien especificadas	0,5%	0,3%	0,3%	0,6%	0,6%	0,5%

Los resultados son los mismos cuando sólo se consideran los ocupados en el Sector Privado: la mayor participación en los empleos recientes es de las Industrias de Alimentos, Industria de la Madera y el Papel, Industria de la Construcción, Comercio, Hoteles y Restaurantes y Servicio

Doméstico. Obsérvese que en los empleos con menos de tres meses de antigüedad, en el Sector Privado, uno de cada cinco empleos corresponde al Comercio y uno de cada siete al Servicio Doméstico. Se debe recordar, sin embargo, que no necesariamente estos son nuevos puestos, sino que puede tratarse de empleos con alta rotación.

### ***Tipo de ocupación***

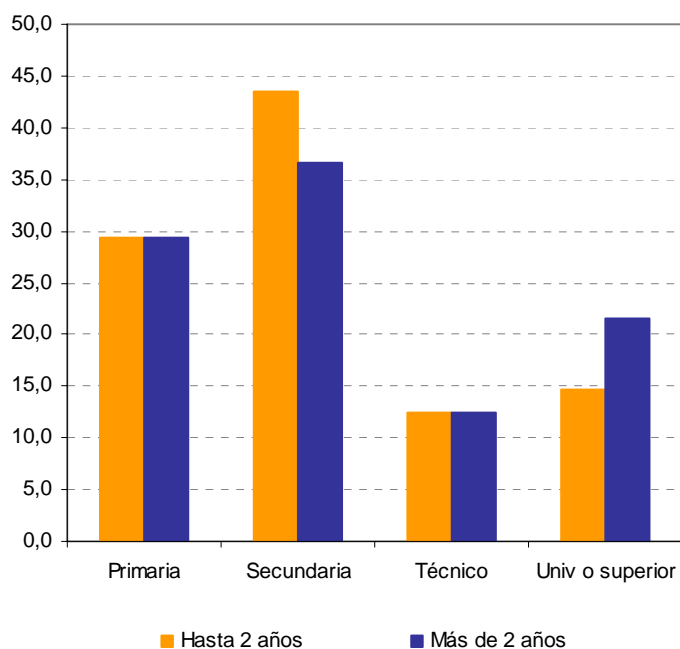
La última de las hipótesis planteadas establece que “Los nuevos empleos requieren menor nivel educativo o corresponden a ocupaciones con escasos requerimientos en materia de calificación.” El Cuadro N°14 muestra que entre los empleos con menos de dos años de antigüedad lo más frecuente son los empleos sin calificación, al punto que entre los más nuevos (con menos de tres meses) casi dos de cada cinco empleos son sin calificación; mientras que entre los empleos con más de dos años de antigüedad, los Trabajadores No Calificados no alcanzan al 20%. Las diferencias más marcadas en el perfil de las ocupaciones por la antigüedad en el empleo se centran en el mayor peso de los No Calificados en los empleos nuevos (37,8% contra 18,5% entre los que tienen más de dos años de antigüedad), el escaso peso de los Profesionales y Técnicos (6,7% entre los empleos de menos de tres meses y 18,6% entre los más antiguos) y la mayor proporción de Trabajadores de los Servicios y Vendedores (en el orden del 20% entre los más nuevos y sólo del 12,4% entre los que tienen más de dos años).

**Cuadro N°14****DISTRIBUCIÓN DE LOS OCUPADOS POR ANTIGÜEDAD EN EL EMPLEO, SEGÚN TIPO DE OCUPACIÓN.****PRIMER SEMESTRE DE 2006**

OCUPACIÓN PRINCIPAL	TOTAL	ANTIGÜEDAD EN EL EMPLEO (meses)				
		1 - 3	4 - 6	7 - 12	13 - 24	25 o más
TOTAL	100,0%	100,0%	100,0%	100,0%	100,0%	100,0%
Directivos de la Adm. Publica, Empresas	5,6%	2,9%	4,8%	4,8%	5,9%	6,1%
Profesionales Científicos e Intelectuales	9,5%	3,5%	3,4%	5,6%	6,5%	12,1%
Técnicos y Profesionales Nivel Medio	5,8%	3,2%	4,5%	5,0%	6,0%	6,5%
Empleados de Oficinas	12,3%	7,0%	8,8%	11,1%	9,3%	14,1%
Trab. de los Servicios y Vendedores	14,7%	19,1%	20,6%	18,8%	17,2%	12,4%
Agricultores, Trab. Agropec.y Pesqueros	5,7%	4,2%	4,6%	3,6%	4,2%	6,7%
Oper. Artes Mecánicas y Otros Oficios	15,7%	16,7%	14,8%	14,8%	15,6%	15,7%
Oper. de Instalaciones Fijas y Afines	6,7%	5,1%	7,3%	7,4%	6,9%	6,7%
Trabajadores No Calificados	23,1%	37,8%	30,9%	28,5%	27,9%	18,5%
Otras ocupaciones	0,9%	0,3%	0,2%	0,3%	0,4%	1,3%

## Nivel educativo

Al clasificar a los ocupados con diferente antigüedad en el empleo por el nivel educativo alcanzado, se constata que la porción mayor de los nuevos empleos corresponde a personas

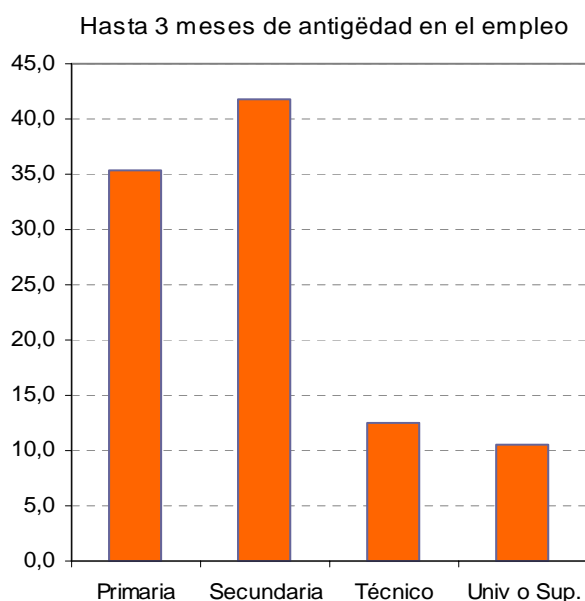


con pocos años de educación formal, lo cual es consistente con las ramas de actividad con más peso en los nuevos empleos (Agro, Construcción, Comercio y Servicio Doméstico).

Según el Cuadro N°15, los ocupados con educación que no alcanza al nivel terciario, son un 10% más en los

empleos con menos de dos años de antigüedad, que entre los empleos más antiguos.

A la inversa, en los nuevos empleos (hasta tres meses de antigüedad) sólo uno de cada diez ocupados tiene alguna formación terciaria, mientras que entre los más antiguos son dos de cada diez.



**Cuadro N°15****DISTRIBUCIÓN DE LOS OCUPADOS POR ANTIGÜEDAD EN EL EMPLEO, SEGÚN EL NIVEL EDUCATIVO ALCANZADO.****PRIMER SEMESTRE DE 2006.**

NIVEL DE EDUCACIÓN	TOTAL	ANTIGÜEDAD EN EL EMPLEO (meses)				
		1 - 3	4 - 6	7 - 12	13 - 24	25 o más
TOTAL	100,0%	100,0%	100,0%	100,0%	100,0%	100,0%
Primaria	29,3%	35,4%	28,0%	26,8%	27,2%	29,3%
Secundaria	39,1%	41,7%	46,4%	44,5%	42,6%	36,6%
Técnico	12,4%	12,4%	13,1%	11,5%	13,3%	12,4%
Terciario	19,1%	10,5%	12,5%	17,2%	17,0%	21,6%

Al comparar los empleos por antigüedad y nivel educativo por región, se encuentran diferencias significativas en el perfil educativo y, en el caso particular de los nuevos empleos (hasta tres meses de antigüedad) es en Montevideo donde se observa un mayor incremento de los nuevos empleos con bajos niveles educativos.

**Cuadro N°15 a****DISTRIBUCIÓN DE LOS OCUPADOS DE *MONTVIDEO* POR ANTIGÜEDAD EN EL EMPLEO, SEGÚN TIPO DE OCUPACIÓN.****PRIMER SEMESTRE DE 2006.**

NIVEL DE EDUCACIÓN	TOTAL	ANTIGÜEDAD EN EL EMPLEO (meses)				
		1 - 3	4 - 6	7 - 12	13 - 24	25 o más
TOTAL	100,0%	100,0%	100,0%	100,0%	100,0%	100,0%
Primaria	20,0%	28,1%	20,5%	18,4%	19,0%	19,4%
Secundaria	37,1%	41,3%	43,7%	40,5%	39,0%	35,1%
Técnica	13,7%	13,6%	15,0%	12,3%	14,0%	13,8%
Terciaria	29,3%	17,0%	20,8%	28,7%	28,1%	31,8%

Cuadro N°15 b

**DISTRIBUCIÓN DE LOS OCUPADOS DEL *INTERIOR* POR ANTIGÜEDAD EN EL EMPLEO, SEGÚN TIPO DE OCUPACIÓN.**

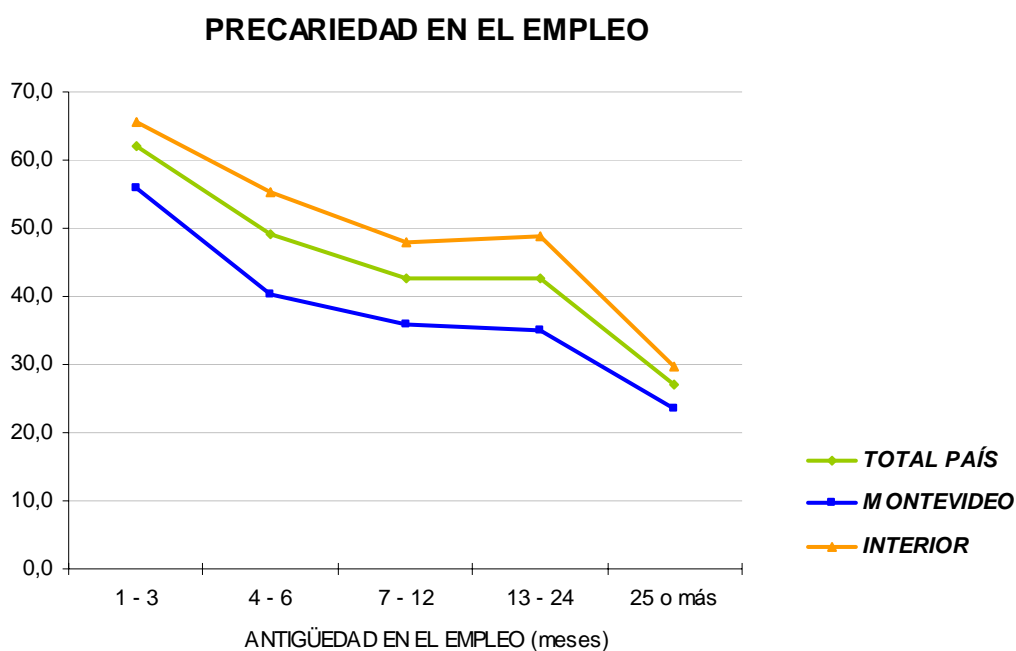
**PRIMER SEMESTRE DE 2006.**

NIVEL DE EDUCACIÓN	TOTAL	ANTIGÜEDAD EN EL EMPLEO (meses)				
		1 - 3	4 - 6	7 - 12	13 - 24	25 o más
TOTAL	100,0%	100,0%	100,0%	100,0%	100,0%	100,0%
Primaria	36,2%	39,6%	33,0%	33,7%	33,8%	36,7%
Secundaria	40,7%	41,9%	48,2%	47,7%	45,5%	37,8%
Técnica	11,5%	11,7%	11,8%	10,9%	12,7%	11,4%
Terciaria	11,6%	6,7%	6,9%	7,8%	8,0%	14,0%

## Resumen de los principales resultados

Cuando se comparan los empleos recientes (con menos de 6 meses de antigüedad), con los empleos más antiguos, en el primer semestre de 2006, se obtienen los siguientes resultados.

- Los empleos recientes tienen menor remuneración (del orden de los \$4.000 por mes, mientras que el promedio general es \$8.687) a pesar que no hay mayores diferencias en el número promedio de horas trabajadas (163 horas en los empleos recientes y 173 horas el promedio general).
- La precariedad en el trabajo es alta, entre los empleos recientes, y decreciente con la antigüedad en el empleo. En el caso de los empleos recientes un 62% de los ocupados es precario, mientras que entre los que detentan el empleo con antigüedad mayor de dos años esta proporción baja al 27%. La precariedad es un problema mayor en el Interior que en Montevideo.





- Poco más de seis de cada diez empleos recientes son del Interior del país, de manera que no puede afirmarse que se concentren en alguna región del país.
- Uno de cada tres empleos recientes fueron ocupados por jóvenes menores de 25 años, mientras que en el total de los ocupados, sólo el 12,6% son jóvenes. En cuanto a la remuneración promedio en el trabajo, los jóvenes con empleos recientes tienen un promedio de \$3.326, que representa el 80% de las remuneraciones promedio en el conjunto de los empleos recientes.
- El 43,6% de los empleos recientes fueron ocupados por mujeres. Esta participación es apenas superior al del promedio general de los ocupados (con 42,4% de mujeres).
- Tres de cada cuatro empleos recientes son de asalariado privado y sólo uno de cada cinco son emprendimientos por cuenta propia. Este resultado contrasta fuertemente con la distribución de la población ocupada con más de dos años de antigüedad, donde el 45% son asalariados privados y el 25% son trabajadores por cuenta propia. El salario de los asalariados privados recientes es exactamente la mitad del salario que perciben los que tienen más de dos años de antigüedad.
- El 54% de los empleos recientes se generaron en *microempresas* (hasta 4 personas ocupadas), un 12% en empresas *chicas* (5 a 9 personas ocupadas), 16% en empresas *medianas* (10 a 49) y 18% en empresas *grandes* (50 personas y más).
- Dos de cada tres empleos recientes se generaron en Comercio y Servicios. Los sectores de actividad que más aumentaron su participación en los empleos recientes son: Industrias de Alimentos, Industria de la Construcción, Comercio, Hoteles, Restaurantes y Servicio Doméstico.

- Uno de cada tres empleos recientes corresponde a Trabajadores No Calificados (mandaderos, peones, servicio doméstico) y sólo un 11% de los empleos recientes tiene educación en el nivel terciario o superior.

## ANEXO: DEFINICIÓN DE VARIABLES DE CLASIFICACIÓN

### Área geográfica

Total país			
Montevideo	Interior		
	Interior Urbano		Interior Rural
	Localidades de 5.000 o más habitantes.	Localidades de menos de 5.000 habitantes.	

### Antigüedad en el empleo en la ocupación principal (en meses)

1 - 3

4 - 6

7 - 12

13 - 24

25 o más

### Remuneración mensual en la ocupación principal

Se mide en pesos corrientes y refiere al ingreso líquido por trabajo del mes anterior al de la Encuesta. Algunas personas declaran que su ingreso por trabajo en el mes anterior es nulo, por ejemplo, porque recién empezaron a trabajar, porque no tuvieron ingresos o simplemente porque el empleador aún les adeudaba la remuneración.

### Horas de trabajo habituales en la ocupación principal

Se calcula a partir del número de horas que las personas declaran trabajar habitualmente por semana, y multiplicando este dato por un factor (4,3) para llevar a horas por mes

### Remuneración por hora en la ocupación principal

Es el cociente de la remuneración mensual entre las horas de trabajo en la ocupación principal.

### Condición del trabajador

La condición del trabajador es “formal” o “precario” según si por su ocupación principal realiza o no aportes a una Caja de Jubilaciones.

### Sexo

Mujer                      Hombre

### Grupo de edades

14 a 19      20 a 24      25 a 34      35 a 44      45 a 54      55 a 64      65 o más



Distribución de Electricidad, Gas y Agua	Hogares con Servicio Doméstico
Industria de la Construcción	Otras Actividades de Servicios
Comercio	Actividades no bien especificadas
Hoteles y Restaurantes	

Tipo de ocupación

Directivos de la Adm. Publica, Empresas	Agricultores, Trab. Agropec.y Pesqueros
Profesionales Científicos e Intelectuales	Oper. Artes Mecánicas y Otros Oficios
Técnicos y Profesionales Nivel Medio	Oper. de Instalaciones Fijas y Afines
Empleados de Oficinas	Trabajadores No Calificados
Trab. de los Servicios y Vendedores	Otras ocupaciones