

## **PRESENTACIÓN**

El Instituto Nacional de Estadística presenta en este fascículo información básica de la Encuesta Continua de Hogares. Los resultados representan a la población residente en el departamento de Montevideo y en las localidades urbanas de 5000 o más habitantes del Interior del país.

Los cuadros suministran estimaciones anuales para 2004. El tamaño efectivo de la muestra es de 18.392 viviendas, de las cuales 10.334 corresponden a Montevideo y 8.058 a las ciudades del resto urbano del país representado por la Encuesta.

De acuerdo con las nuevas orientaciones en materia de difusión de información estadística, se ha procurado reducir al máximo la publicación incluyendo solo la información básica más relevante. Los usuarios interesados en un mayor grado de detalle podrán acceder a las tabulaciones en los formatos de costumbre, o bien los microdatos en la página web del Instituto ([www.ine.gub.uy](http://www.ine.gub.uy)).

Debemos agradecer especialmente el amplio apoyo brindado por los hogares encuestados que demostraron, a través de la calidad de sus respuestas, la clara comprensión de la importancia de esta información.

Ec. Alicia Melgar  
Directora

*El presente informe fue redactado por el Ing. Agr. Carlos E. Calvo.*

## INTRODUCCION

La Encuesta Continua de Hogares, que el Instituto Nacional de Estadística releva sin interrupciones desde el año 1968, tiene como objetivos primordiales brindar información sobre la condición de actividad de las personas, el ingreso de los hogares, y las características socioeconómicas de la población.

Su alcance geográfico ha variado con el tiempo, en función de razones de tipo práctico y operativo. Actualmente la información es representativa de la población residente en el departamento de Montevideo y en las localidades de 5000 o más habitantes del interior del país.

La metodología así como las definiciones utilizadas en todos los aspectos vinculados a la condición de actividad, responden a las recomendaciones de la Organización Internacional del Trabajo (OIT). La ficha técnica correspondiente, así como las principales definiciones, pueden ser consultadas por el lector en la página web del Instituto ( [www.ine.gub.uy](http://www.ine.gub.uy) ).

## EDUCACION

Si se distribuye a la población residente en localidades de 5000 o más habitantes de 5 o más años de edad por máximo nivel alcanzado, se puede indicar que 1 de cada 100 personas no asiste o asistió a la educación y es el nivel Enseñanza Primaria el de mayor contribución al total con cerca del 40 por ciento.

**Estimación de la población de 5 o más años de edad residente en localidades de 5000 o más habitantes según nivel de instrucción más alto alcanzado.**

Nivel más alto alcanzado	Montevideo	Interior	Total
<b>Total</b>	100,0	100,0	100,0
<b>Sin instrucción</b>	0,8	1,5	1,1
<b>Educación inicial</b>	1,4	1,7	1,6
<b>Primaria</b>	33,6	45,6	39,5
<b>Secundaria hasta 3 años</b>	14,4	19,1	16,7
<b>Secundaria de 4 a 6 años</b>	18,9	16,6	17,8
<b>Enseñanza Técnica</b>	12,6	8,5	10,5
<b>Magisterio o Profesorado</b>	2,7	2,8	2,8
<b>Universidad o similar</b>	15,6	4,3	10,0

Es importante analizar el grado de inserción en el sistema educativo del grupo de personas en edad obligatoria de escolarización (5 a 14 años de edad), e intentar determinar el capital educativo del país analizando cual es el nivel más alto alcanzado.

Respecto a lo primero, se debe indicar que un 2,6 por ciento de las personas de 5 a 14 años de edad no asisten al circuito formal de educación. La apertura por edad simple muestra que si bien la mayor expresión de deserción al sistema se observa entre los de 14 años se nota una tendencia creciente que se inicia en los 12 años.

NOTA A LOS CUADROS: LA ADICIÓN DE SUBTOTALES PUEDE NO REPRODUCIR EXACTAMENTE EL TOTAL DEBIDO A LOS PROCESOS COMPUTACIONALES DE REDONDEO.

**Estimación de la población de 5 a 14 años de edad residente en localidades de 5000 o más habitantes según asistencia al sistema de educación.**

Edad	Asiste	No asiste	Total
<b>Total</b>	97,4	2,6	100,0
<b>5 años</b>	94,6	5,4	100,0
<b>6 años</b>	98,4	1,6	100,0
<b>7 años</b>	98,3	1,7	100,0
<b>8 años</b>	98,7	1,3	100,0
<b>9 años</b>	99,0	1,0	100,0
<b>10 años</b>	99,0	1,0	100,0
<b>11 años</b>	98,5	1,5	100,0
<b>12 años</b>	97,7	2,3	100,0
<b>13 años</b>	96,4	3,6	100,0
<b>14 años</b>	93,2	6,8	100,0

Respecto al segundo punto, tomando como límite inferior los 18 años, atendiendo a que a partir de esa edad ya es lógico pensar que se haya terminado con la educación obligatoria así como la influencia familiar en la persona y por tanto es directamente él quien resuelve sobre su formación, cerca de cuatro de cada diez personas apenas alcanzan el ciclo primario, el 12,8 por ciento estudios técnicos y el 16,4 por ciento estudios terciarios (magisterio, profesorado, universidad o similar).

**Estimación de la población de 18 o más años de edad residente en localidades de 5000 o más habitantes por asistencia actual o no a la educación, según nivel de instrucción más alto alcanzado.**

	Asiste	No asiste pero finalizó ese nivel	No asiste y no finalizó ese nivel	Total
<b>Total</b>	8,9	47,0	42,8	100,0
<b>Sin instrucción</b>				1,3
<b>Primaria</b>	--	23,9	11,9	35,8
<b>Secundaria hasta 3 años</b>	0,3	--	14,3	14,6
<b>Secundaria de 4 a 6 años</b>	2,0	7,8	9,4	19,2
<b>Enseñanza Técnica</b>	1,5	7,4	3,9	12,8
<b>Magisterio o Profesorado</b>	0,6	2,5	0,4	3,6
<b>Universidad o similar</b>	4,4	5,5	2,9	12,8

Ajustando aún más este grupo poblacional y considerando solo el subgrupo 18 a 27 años de edad, se observa que algo más de la tercera parte asiste al sistema formal de educación. Entre estos si bien son mayoría quienes lo realizan en el nivel terciario, cerca de 1 de cada tres lo hacen a secundaria.

Estimación de la población de 18 a 27 años de edad residente en localidades de 5000 o más habitantes por asistencia actual o no a la educación, según nivel de instrucción más alto alcanzado.

	Asiste	No asiste pero finalizó ese nivel	No asiste y no finalizó ese nivel	Total
<b>Total</b>	36,2	26,8	36,7	100,0
<b>Sin instrucción</b>				0,3
<b>Primaria</b>	0,1	12,6	2,7	15,4
<b>Secundaria hasta 3 años</b>	1,4	-,-	19,4	20,8
<b>Secundaria de 4 a 6 años</b>	9,5	5,2	9,0	23,7
<b>Enseñanza Técnica</b>	6,2	6,1	4,3	16,6
<b>Magisterio o Profesorado</b>	2,2	1,0	0,2	3,4
<b>Universidad o similar</b>	16,9	1,9	1,1	19,9

Finalmente si se analiza la condición de actividad de este grupo de personas (18 a 27 años de edad) relacionada con la asistencia o no al sistema educativo, es posible indicar que si bien son mayoría los económicamente activos, solo el 12,9 por ciento del total trabajan y asisten a la educación, y algo más de uno de cada diez no trabaja, ni intenta hacerlo, ni estudia.

Estimación de la población de 18 a 27 años de edad residente en localidades de 5000 o más habitantes por asistencia actual o no a la educación, según condición de actividad.

Condición de actividad	Total	Asiste a la enseñanza	No asiste a la enseñanza
<b>Total</b>	100,0	36,2	63,8
<b>Ocupado</b>	54,0	12,9	41,1
<b>Desocupado</b>	19,0	7,7	11,3
<b>Inactivo</b>	26,9	15,6	11,3

## ATENCIÓN DE LA SALUD

Un 3,2 por ciento del total de la población residente en localidades de 5000 o más habitantes indica no contar con ningún derecho para atender su salud. En el mutualismo se atienden prácticamente el 45 por ciento de la población y dentro de éstos, más de la mitad declaran además tener contratado un sistema de emergencia móvil. En el MSP en tanto cuentan con derechos para atenderse el 42,8 por ciento, pero a diferencia de los anteriores son muy pocos los que cuentan además con emergencia móvil.

**Estimación puntual del porcentaje de la población residente en localidades de 5000 o más habitantes por atención de la salud**

	Total	Sin asistencia	Mutualista	Mutualista y E. Móvil	Sólo E. Móvil	MSP (1)	MSP y E. Móvil	Otro (2)
<b>Total</b>	100,0	3,2	21,2	23,6	1,0	38,2	4,6	8,2
<b>Montevideo</b>	100,0	3,2	17,8	38,8	1,1	26,2	4,9	8,0
<b>Interior</b>	100,0	3,3	24,6	8,3	0,8	50,4	4,2	8,4

(1) Incluye Hospital de Clínicas

(2) Incluye Hospital Militar, Hospital Policial, Policlínicas Municipales, Asignaciones Familiares, Otro.

Si analizamos la asistencia a la salud por grupos de edad, es posible indicar que los extremos etarios son los que cuentan con mayor cobertura, estando la máxima proporción de personas sin asistencia entre los 20 y 24 años de edad.

**Estimación puntual del porcentaje de la población residente en localidades de 5000 o más habitantes por atención de la salud según grupos de edades.**

	Total	Sin asistencia	Mutualista	Mutualista y E. Móvil	Solo E. Móvil	MSP (1)	MSP y E. Móvil	Otro (2)
<b>Total</b>	100,0	3,2	21,2	23,6	1,0	38,2	4,6	8,2
<b>Hasta 13 años</b>	100,0	1,5	9,7	16,0	1,0	55,4	6,0	10,5
<b>14 a 19 años</b>	100,0	3,8	12,2	16,8	1,2	52,3	4,1	9,5
<b>20 a 24 años</b>	100,0	5,8	20,7	19,1	1,3	44,7	2,7	5,8
<b>25 a 29 años</b>	100,0	4,7	27,2	20,3	1,1	37,2	2,6	6,9
<b>30 a 39 años</b>	100,0	4,2	29,9	20,3	1,1	34,8	2,6	7,0
<b>40 a 49 años</b>	100,0	4,5	28,7	23,2	1,0	31,1	2,9	8,6
<b>50 a 59 años</b>	100,0	3,6	27,3	25,5	0,9	29,7	4,0	9,0
<b>60 y más años</b>	100,0	1,7	22,2	38,1	0,6	23,6	7,0	6,7

(1) Incluye Hospital de Clínicas

(2) Incluye Hospital Militar, Hospital Policial, Policlínicas Municipales, Asignaciones Familiares, Otro.

Por otra parte, si se observa como influye la condición de ocupación de la persona en la atención de la salud, se comprueba como es lógico, que la mayor proporción de sin asistencia se da entre los desocupados; entre los inactivos este porcentaje alcanza al 2,6 por ciento mientras que en los ocupados quienes declaran no tener asistencia son el 3,7 por ciento.

**Estimación puntual del porcentaje de la población residente en localidades de 5000 o más habitantes por atención de la salud según grupos de población.**

	Total	Sin asistencia	Mutualista	Mutualista y E. Móvil	Solo E. Móvil	MSP (1)	MSP y E. Móvil	Otro (2)
<b>Total</b>	100,0	3,2	21,2	23,6	1,0	38,2	4,6	8,2
<b>Inactivos</b>	100,0	2,6	17,1	28,6	1,0	36,0	6,0	8,6
<b>Ocupados</b>	100,0	3,7	31,9	25,6	0,8	28,3	2,7	6,9
<b>Desocupados</b>	100,0	8,9	10,3	9,9	1,6	58,4	3,7	7,2

(1) Incluye Hospital de Clínicas

(2) Incluye Hospital Militar, Hospital Policial, Policlínicas Municipales, Asignaciones Familiares, Otro.

## CONDICION DE ACTIVIDAD

En el siguiente cuadro se presenta la distribución de la población<sup>1</sup> residente en localidades de 5000 o más habitantes por condición de ocupación.

Estimación de la población por región y sexo según condición de actividad (miles de personas)

	Total			Montevideo			Interior urbano		
	total	hombres	mujeres	total	hombres	mujeres	total	hombres	mujeres
<b>TOTAL</b>	2.710,5	1.285,6	1.424,9	1.326,0	618,3	707,8	1.384,4	667,3	717,1
<b>ACTIVOS</b>	1.237,3	687,7	551,9	639,3	341,0	299,7	597,4	346,7	251,3
<b>Ocupado</b>	1.075,6	617,3	460,6	556,6	304,2	253,8	518,4	313,1	205,9
<b>Desocupados</b>	161,8	70,4	91,3	82,7	36,8	45,9	79,0	33,6	45,4
Desocupado B.T. 1° vez	30,5	14,0	16,5	15,4	7,1	8,3	15,0	6,9	8,2
Desocupado propiamente dicho y seguro de paro	131,3	56,4	74,8	67,2	29,7	37,5	64,0	26,7	37,3
<b>INACTIVOS</b>	878,4	294,4	581,7	430,5	146,5	282,6	448,5	147,9	299,9
Quien realiza los quehaceres del hogar	199,3	9,0	188,7	85,9	5,6	79,4	114,0	3,3	110,2
Estudiante	192,8	88,4	104,3	96,0	44,2	51,9	96,8	44,2	52,6
Rentista	8,5	2,2	6,3	5,2	1,4	3,8	3,3	0,8	2,5
Pensionista	116,2	16,6	98,9	52,7	6,1	46,1	63,8	10,6	53,0
Jubilado	333,5	161,2	172,4	175,8	81,0	94,9	157,3	80,1	77,2
Otro inactivo	28,2	17,1	11,2	14,9	8,2	6,7	13,3	8,9	4,5
<b>MENORES DE 14 años</b>	594,8	303,5	291,3	256,2	130,8	125,5	338,5	172,7	165,8

1 Población registrada por el Censo Fase I relevado en 2004, no comparable con las cifras presentadas en el 2003, que fueron calculadas sobre Proyecciones de Población generadas a partir Censo General del año 1996.

La población económicamente activa alcanza en el año 2004 a 1.237,3 miles de personas de las cuales 1.075,6 miles son ocupadas.

Entre los económicamente inactivos, 333,5 miles de personas son jubiladas y 116,2 miles son pensionistas. Mientras la distribución por sexo entre los jubilados es prácticamente similar, entre los pensionistas se observa un notable predominio de mujeres.

## POBLACION OCUPADA

La mitad de la población en edad de trabajar declara tener empleo, esta proporción mientras en Montevideo alcanza al 52 por ciento (556,6 miles de personas) en el resto del país se ubica en 49,6 por ciento (518,4 miles de personas).

Estimación puntual de la Tasa específica de empleo por sexo según área geográfica

	Total	Hombre	Mujer
<b>Total</b>	50,8	62,9	40,6
<b>Montevideo</b>	52,0	62,4	43,6
<b>Interior urbano</b>	49,6	63,3	37,4

Por otra parte, una mirada a las tasas de empleo por sexo permite indicar que la de los hombres se ubica en el 62,9 por ciento y la de las mujeres apenas en el 40,6 por ciento.

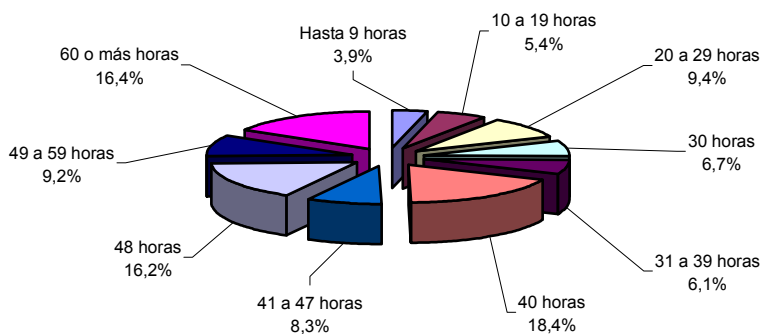
**Estimación puntual del porcentaje de ocupados por categoría de la ocupación, según área geográfica**

	Total	Empleado u obrero privado	Empleado u obrero público	Patrón	Cuenta propia sin local	Cuenta propia con local	Trabajador no remunerado
<b>Total</b>	100,0	52,8	17,7	3,5	9,2	15,2	1,6
<b>Montevideo</b>	100,0	55,1	17,2	4,3	7,1	14,8	1,5
<b>Interior</b>	100,0	50,2	18,2	2,7	11,6	15,6	1,7

El setenta por ciento de los ocupados desarrollan su trabajo en relación de dependencia, es decir son empleados u obreros. Por otra parte el cuenta propismo es más frecuente en el interior que en Montevideo, nótese que mientras en la capital nacional el 21,9 por ciento de los ocupados son cuenta propia con o sin local, en el resto del país este porcentaje crece al 27,2.

En promedio las personas trabajan 40 horas a la semana. En el siguiente gráfico se presenta la estimación puntual del porcentaje de ocupados por tramo de horas totales trabajadas por semana.

**Porcentaje de ocupados por tramo de horas trabajadas**



Como se ve un 31,5 por ciento de los ocupados trabajan a la semana menos de 40 horas.

No obstante lo mencionado en el párrafo anterior se debe indicar que solo el 15,9 por ciento (171 mil personas) de la población ocupada es subempleada, es decir trabajando menos de 40 horas a la semana desean y están disponibles para trabajar más horas. Esto marca que la mitad de los que trabajan por debajo del límite considerado lo hacen voluntariamente y no quieren revertir esa situación.

Estimación puntual del porcentaje de ocupados por área geográfica y sexo, según característica de la ocupación.

	Total			Montevideo			Interior urbano		
	Total	Hombre	Mujer	Total	Hombre	Mujer	Total	Hombre	Mujer
<b>TOTAL</b>	100,0	100,0	100,0	100,0	100,0	100,0	100,0	100,0	100,0
<b>SUBEMPLEO</b>									
Subempleo en empresas con 5 o más ocupados	2,9	1,9	4,3	3,5	2,2	5,0	2,3	1,5	3,4
Subempleo en empresas con menos de 5 ocupados	1,1	0,6	1,8	1,2	0,6	1,9	1,0	0,5	1,6
Subempleo y no registrado en empresas con 5 o más ocupados	1,6	1,6	1,6	1,8	1,9	1,7	1,4	1,3	1,5
Subempleados y no registrado en empresas con menos de 5 ocupados	10,2	9,1	11,8	10,0	8,8	11,3	10,5	9,3	12,3
<b>NO REGISTRADOS</b>									
No registrado en empresas con 5 o más ocupados	5,8	6,9	4,3	5,6	6,6	4,5	5,9	7,2	4,0
No registrado en empresas con menos de 5 ocupados	23,1	22,5	23,9	17,9	17,6	18,4	28,9	27,4	31,1
<b>SIN RESTRICCIONES</b>									
Resto en empresas con 5 o más ocupados	43,5	45,6	40,6	47,9	49,6	46,1	38,4	41,6	33,6
Resto en empresas con menos de 5 ocupados	11,8	11,9	11,7	11,9	12,7	11,1	11,7	11,1	12,6

El subempleo es un fenómeno más difundido entre las mujeres en donde alcanza al 19,4 por ciento de las ocupadas, mientras que entre los hombres se ubica en el 13,1 por ciento.

Atendiendo a lo indicado en el párrafo anterior es importante destacar que mientras del total de mujeres ocupadas el 44,4 por ciento trabajan habitualmente menos de cuarenta horas a la semana y de ellas tan solo el 43 por ciento son subempleadas, en los hombres quienes trabajan menos de 40 horas son solo el 21,7 por ciento y esta relación trepa al 60 por ciento.

Porcentaje de ocupados por tramo de horas trabajadas según sexo

	Total	Hasta 9	10 a 19	20 a 29	30	31 a 39	40	41 a 47	48	49 a 59	60 o más
<b>Hombres</b>	100,0	2,2	3,6	6,7	5,0	4,1	18,4	8,3	19,6	11,1	20,9
<b>Mujeres</b>	100,0	6,2	7,8	12,9	8,9	8,7	18,3	8,4	11,7	6,8	10,5

En otro orden 437,8 miles de personas, lo que equivale al 40,7 por ciento de las personas ocupadas declaran no estar registrados en la seguridad social. El análisis por sexo de este



fenómeno marca que mientras el 40,1 por ciento de los hombres no se encuentran registrados en la seguridad social, entre las mujeres este porcentaje es el 41,5 por ciento.

**Porcentaje de ocupados por registro o no a la seguridad social según sector de actividad**

	Registrado	No registrado
<b>Total</b>	59,3	40,7
<b>Sector primario</b>	54,2	45,8
<b>Industria manufacturera</b>	54,1	45,9
<b>Construcción</b>	34,0	66,0
<b>Comercio, Hoteles y Restoranes</b>	48,1	51,9
<b>Transporte</b>	76,4	23,6
<b>Intermediación financiera, Actividades a empresas</b>	66,8	33,2
<b>Enseñanza y Servicios sociales y de salud</b>	85,2	14,8
<b>Hogares privados con servicio doméstico</b>	26,3	73,7

Entre quienes trabajan en la Construcción y en el Servicio doméstico es donde se observan los mayores porcentajes de trabajadores no registrados a la seguridad social.

**Estimación puntual del porcentaje de ocupados por categoría de la ocupación, según sector de actividad**

	Total	Empleado u obrero privado	Empleado u obrero público	Patrón	Cuenta propia Sin local	Cuenta propia Con local	Trabajador no remunerado
<b>Total</b>	100,0	52,8	17,7	3,5	9,2	15,2	1,6
<b>Sector primario</b>	100,0	59,3	0,6	11,6	5,8	19,0	3,9
<b>Industria manufacturera</b>	100,0	65,3	2,0	3,6	4,7	22,7	1,7
<b>Construcción</b>	100,0	44,4	3,0	2,0	42,5	7,6	0,5
<b>Comercio, Hoteles y Restoranes</b>	100,0	52,7	0,4	5,8	10,4	26,4	4,5
<b>Transporte</b>	100,0	62,9	16,2	4,9	2,9	12,5	0,6
<b>Intermediación financiera, Actividades a empresas</b>	100,0	54,5	7,1	4,7	14,9	18,4	0,4
<b>Enseñanza y Servicios sociales y de salud</b>	100,0	45,3	41,4	1,3	3,2	8,7	0,2
<b>Hogares privados con servicio doméstico</b>	100,0	95,3	....	0,1	4,1	0,6	...

En la Construcción donde se da el mayor porcentaje de trabajadores por cuenta propia sin local y donde generalmente intentan lograr un trabajo aquellos que pierden sus empleos. Esto puede unirse al hecho de que mientras más del 60 por ciento de los que son empleados u obreros privados perciben 4000 o más pesos al mes, entre los que son cuenta propia cerca de la mitad no alcanzan los 2000 pesos mensuales, y en su mayoría son el resultado de trabajos ocasionales.

**Estimación puntual del porcentaje de ocupados por categoría de la ocupación, según tramo de ingreso percibido por esa ocupación.**

	Total	Empleado u obrero privado	Empleado u obrero público	Patrón	Cuenta propia Sin local	Cuenta propia Con local
<b>Total</b>	100,0	100,0	100,0	100,0	100,0	100,00
<b>Hasta \$1000</b>	16,4	11,2	...	10,7	22,6	15,3
<b>De \$1001 a \$2000</b>	14,7	8,4	...	...	24,2	8,4
<b>De \$2001 a \$4000</b>	25,5	19,7	6,9	...	35,0	21,4
<b>\$4001 y mas</b>	43,4	60,7	93,1	89,3	18,2	54,9

Finalmente si analizamos como se comporta este fenómeno por área geográfica, vemos que mientras en el interior urbano la proporción de ocupados no registrados en la seguridad social alcanza al 46,6 por ciento en Montevideo tan solo llega al 35,4 por ciento.

## DESEMPLEO

161,8 miles de personas, lo que representa el 13,1 por ciento de la población económicamente activa está desempleada.

**Tasa de desempleo y contribución al mismo por área geográfica según características**

	Total	Montevideo	Interior Urbano
<b>Tasa de desempleo</b>	13,1	12,9	13,2
<b>Contribución al desempleo</b>			
<i>Desocupados Buscan trabajo por 1º vez</i>	2,5	2,4	2,5
<i>Desocupados propiamente dichos y en seguro de paro</i>	10,6	10,5	10,7
<b>Contribución por sexo</b>			
<i>Hombres</i>	5,6	5,7	5,6
<i>Mujeres</i>	7,4	7,3	7,6
<b>Contribución por grupos de edad</b>			
<i>Menores de 25 años</i>	5,8	5,4	6,2
<i>25 y más años de edad</i>	7,3	7,5	7,0
<b>Contribución por posicionamiento en el hogar</b>			
<i>Jefe de hogar</i>	2,4	2,6	2,1
<i>Otro miembro</i>	10,7	10,3	11,2

La amplia mayoría de estos (8 de cada 10) son desocupados propiamente dichos, es decir han tenido una experiencia laboral previa; y a su vez dentro de estos, el 60 por ciento hace menos de un año que dejaron de trabajar.

Es a su vez importante indicar, que la razón principal por la cual dejaron de trabajar estos desocupados es que el trabajo que tenían era zafral, y en su mayoría no estaban registrados a la seguridad social.

## INGRESOS

En 14.071 pesos uruguayos se estimó el promedio de ingreso mensual de los hogares para el año 2004. Este promedio se ubica para Montevideo en 17.093 pesos, mientras que para el resto del país en 10.793 pesos.

### Estimación de medidas descriptivas del ingreso de los hogares en pesos corrientes según área geográfica

	Media	Limite superior 20% más pobre	Mediana	Limite inferior 20 % más rico
<b>Total</b>	14.071	5.279	10.000	19.296
<b>Montevideo</b>	17.093	6.297	12.166	23.671
<b>Interior</b>	10.793	4.598	8.190	14.759

En otro orden la mitad de los hogares no superan los 10.000 pesos de ingreso mensual y un 20 por ciento cuentan con un ingreso inferior a 5.279 pesos por mes.

Cuadro 1. Estimación puntual del porcentaje de población de 14 o más años de edad por máximo nivel de instrucción alcanzado según departamentos. Año 2004

	Total	Sin instrucción	Primaria incompleta	Primaria completa	Secundaria 1er. Ciclo	Secundaria 2do. Ciclo	Técnica	Magisterio o Profesorado	Universidad o similar
Total	100,0	1,2	11,3	22,4	16,7	20,9	12,4	3,3	11,8
Montevideo	100,0	0,8	7,8	19,9	14,1	21,7	14,5	3,2	18,0
Interior	100,0	1,6	15,1	25,1	19,5	20,0	10,2	3,4	5,1
Artigas	100,0	1,9	21,1	20,0	21,2	21,4	6,8	4,5	3,1
Canelones	100,0	1,3	16,6	25,2	19,5	18,4	11,4	1,6	6,1
Cerro Largo	100,0	3,7	19,4	24,3	17,0	19,2	10,2	3,2	3,1
Colonia	100,0	0,5	8,5	27,1	24,3	22,5	7,3	4,6	5,3
Durazno	100,0	1,2	18,0	23,8	17,6	16,9	11,2	4,8	6,5
Flores	100,0	1,6	20,8	22,1	18,5	21,1	7,8	3,9	4,2
Florida	100,0	0,8	12,7	23,6	17,6	20,7	11,4	3,7	9,5
Lavalleja	100,0	1,7	17,1	23,0	18,3	22,6	9,9	4,7	2,7
Maldonado	100,0	1,1	11,2	27,5	23,1	20,9	10,4	2,2	3,5
Paysandú	100,0	0,9	13,6	22,2	18,2	21,1	12,4	3,7	8,0
Río Negro	100,0	1,5	10,0	27,0	34,3	15,8	4,8	4,8	1,7
Rivera	100,0	2,6	15,4	31,5	16,0	21,2	6,3	4,1	2,9
Rocha	100,0	1,6	18,3	23,5	16,4	19,2	12,3	4,9	3,8
Salto	100,0	2,0	13,6	26,0	18,4	20,1	8,2	4,5	7,3
San José	100,0	1,0	14,4	27,1	19,3	16,9	13,8	2,4	5,0
Soriano	100,0	2,3	15,2	17,8	17,8	24,0	12,5	4,3	6,1
Tacuarembó	100,0	2,7	15,6	28,2	16,6	23,3	5,5	4,0	4,3
Treinta y Tres	100,0	2,9	15,4	22,1	16,4	14,8	19,7	4,7	4,1

Cuadro 2. Estimación puntual del porcentaje de la población económicamente activa por grupos de edad según departamentos. Año 2004

	Total	14 a 19	20 a 29	30 a 39	40 a 49	50 a 59	60 y más
Total	100,0	5,9	23,7	21,1	23,3	17,8	8,2
Montevideo	100,0	5,2	24,4	21,1	23,4	17,4	8,5
Interior	100,0	6,7	22,9	21,1	23,2	18,3	7,9
Artigas	100,0	9,4	20,7	19,3	22,6	19,3	8,6
Canelones	100,0	6,7	25,7	21,4	23,8	16,2	6,2
Cerro Largo	100,0	3,4	18,9	24,0	20,7	21,9	11,1
Colonia	100,0	4,0	20,8	24,9	25,0	18,3	7,0
Durazno	100,0	6,2	22,7	18,5	25,3	17,3	9,9
Flores	100,0	6,4	18,2	19,1	21,7	17,8	16,9
Florida	100,0	8,2	27,6	13,9	21,5	18,2	10,6
Lavalleja	100,0	5,8	23,7	23,3	22,4	15,8	9,0
Maldonado	100,0	8,2	23,6	21,6	20,3	19,6	6,6
Paysandú	100,0	7,9	22,3	21,1	23,2	18,7	6,7
Río Negro	100,0	3,9	18,5	22,2	25,0	20,7	9,8
Rivera	100,0	6,9	18,4	24,6	27,8	14,8	7,4
Rocha	100,0	7,2	22,4	21,4	20,7	19,3	9,0
Salto	100,0	4,3	23,0	19,7	24,2	20,2	8,6
San José	100,0	9,6	27,4	19,6	21,3	16,4	5,7
Soriano	100,0	8,7	20,0	16,8	24,1	21,3	9,1
Tacuarembó	100,0	4,3	19,8	20,0	23,0	24,0	8,9
Treinta y Tres	100,0	8,2	20,2	21,7	22,3	17,5	10,0

Cuadro 3. Estimación puntual de la tasa específica de actividad de la población urbana por grupos de edad según departamentos. Año 2004

	Total	14 a 19	20 a 29	30 a 39	40 a 49	50 a 59	60 y más
Total	58,5	28,6	79,3	85,2	84,9	75,5	18,4
Montevideo	59,8	27,6	81,0	87,5	87,4	77,9	18,8
Interior	57,1	29,5	77,3	82,9	82,4	73,1	17,8
Artigas	57,9	34,3	74,9	82,8	80,7	73,7	21,6
Canelones	60,7	33,6	83,2	84,0	84,1	78,0	15,7
Cerro Largo	52,2	14,0	63,9	78,4	73,5	71,4	22,9
Colonia	55,6	19,9	78,0	87,9	91,5	74,2	13,3
Durazno	57,9	28,0	77,9	79,3	83,6	75,5	22,2
Flores	61,5	34,8	78,2	81,9	89,5	73,7	34,2
Florida	63,4	42,2	87,5	80,1	91,5	77,2	25,1
Lavalleja	57,6	30,8	81,8	91,9	80,2	71,1	17,9
Maldonado	62,5	39,6	84,7	85,0	89,2	77,8	17,4
Paysandú	59,4	33,3	78,9	87,3	80,0	71,4	18,2
Río Negro	43,7	11,8	50,1	73,1	71,1	56,1	17,2
Rivera	49,0	23,7	63,9	78,5	78,9	57,1	13,9
Rocha	59,5	40,9	81,9	82,0	83,4	72,4	19,7
Salto	48,1	12,7	66,7	78,2	71,9	69,8	16,6
San José	61,0	44,5	82,7	80,5	82,0	74,9	15,5
Soriano	59,0	37,9	78,9	82,4	87,0	75,6	20,3
Tacuarembó	49,6	14,9	68,5	80,3	73,8	71,6	16,3
Treinta y Tres	59,6	38,7	67,1	85,2	87,8	72,8	24,2

Cuadro 4. Estimación puntual de la tasa específica de actividad de la población urbana masculina por grupos de edad según departamentos. Año 2004

	Total	14 a 19	20 a 29	30 a 39	40 a 49	50 a 59	60 y más
Total	70,0	34,6	89,2	96,3	96,7	89,6	26,8
Montevideo	69,9	32,3	88,3	96,1	96,7	90,1	26,5
Interior	70,1	36,7	90,1	96,5	96,6	89,2	27,1
Artigas	68,7	40,9	84,2	92,5	94,1	90,2	35,1
Canelones	72,4	42,1	94,1	98,2	97,3	92,7	21,2
Cerro Largo	67,9	21,9	82,9	94,3	96,2	84,1	35,8
Colonia	67,9	24,9	91,7	97,6	98,8	88,4	20,3
Durazno	69,7	36,9	84,6	96,2	97,6	89,8	29,7
Flores	70,7	54,5	79,3	100,0	96,4	84,1	40,0
Florida	78,9	56,7	95,4	93,1	100,0	96,7	37,8
Lavalleja	71,5	29,1	95,3	95,6	97,8	89,4	27,5
Maldonado	73,8	38,4	94,6	98,8	97,1	93,7	29,3
Paysandú	71,5	39,0	89,4	97,3	95,8	94,3	26,6
Río Negro	60,8	17,2	75,3	94,8	95,4	76,2	27,4
Rivera	66,0	38,0	94,4	94,8	95,5	79,0	25,4
Rocha	72,6	45,7	88,6	87,8	100,0	88,8	35,3
Salto	63,3	15,9	86,8	100,0	93,1	83,7	28,0
San José	74,6	54,8	92,8	98,4	96,4	85,4	23,6
Soriano	69,6	45,8	87,6	89,9	100,0	92,1	29,0
Tacuarembó	61,2	23,3	79,6	94,5	93,4	90,4	21,0
Treinta y Tres	74,6	50,0	78,6	97,3	90,3	87,5	46,7

Cuadro 5. Estimación puntual de la tasa específica de actividad de la población urbana femenina por grupos de edad según departamento. Año 2004

	Total	14 a 19	20 a 29	30 a 39	40 a 49	50 a 59	60 y más
Total	48,7	22,4	69,3	75,6	74,8	63,5	12,7
Montevideo	51,5	22,9	73,8	80,0	79,5	67,8	14,1
Interior	45,6	22,0	63,9	70,9	69,6	59,0	11,0
Artigas	48,1	24,6	66,3	74,5	69,4	60,3	11,2
Canelones	49,6	23,9	71,2	71,4	71,0	65,1	11,4
Cerro Largo	40,1	7,9	49,4	66,0	56,4	60,0	13,8
Colonia	44,4	15,1	60,4	78,2	84,5	61,0	8,6
Durazno	46,9	20,1	69,7	67,2	68,4	62,5	16,1
Flores	53,0	14,2	76,9	66,7	82,8	65,7	29,0
Florida	50,9	29,0	78,4	70,8	83,2	61,0	18,3
Lavalleja	46,4	32,4	71,4	87,8	64,0	52,8	12,6
Maldonado	51,6	41,0	74,1	70,7	81,7	62,8	8,5
Paysandú	48,3	27,0	68,1	78,3	63,4	55,5	11,3
Río Negro	28,9	6,6	33,4	49,6	52,3	36,3	8,7
Rivera	35,3	9,6	39,7	66,0	65,5	41,2	4,7
Rocha	48,2	36,2	73,5	77,3	69,1	59,0	8,9
Salto	34,6	9,4	44,3	61,0	55,0	55,4	8,5
San José	49,0	34,1	71,4	66,8	67,7	65,3	10,2
Soriano	49,8	29,2	68,3	75,9	77,1	63,0	13,5
Tacuarembó	39,6	6,5	56,9	66,5	63,5	52,9	12,5
Treinta y Tres	48,0	30,5	56,5	73,1	86,1	60,5	10,7

Cuadro 6. Estimación puntual del porcentaje de la población ocupada por grupos de edad, según departamentos. Año 2004

	Total	14 a 19	20 a 29	30 a 39	40 a 49	50 a 59	60 y más
Total	100,0	3,8	21,6	21,9	24,8	19,1	8,9
Montevideo	100,0	3,1	22,5	21,8	24,7	18,6	9,2
Interior	100,0	4,6	20,5	22,0	24,8	19,6	8,6
Artigas	100,0	6,7	17,5	20,3	24,6	21,4	9,5
Canelones	100,0	4,5	23,5	22,1	25,6	17,4	6,9
Cerro Largo	100,0	3,1	17,4	24,4	21,4	22,7	11,1
Colonia	100,0	2,5	18,5	25,7	27,0	18,6	7,8
Durazno	100,0	5,0	20,9	19,3	27,6	16,8	10,3
Flores	100,0	5,0	14,8	20,3	23,3	18,8	17,8
Florida	100,0	4,5	22,7	15,7	24,7	20,4	12,0
Lavalleja	100,0	2,6	21,1	25,2	23,6	17,5	10,0
Maldonado	100,0	4,0	20,3	23,6	22,6	22,0	7,5
Paysandú	100,0	5,1	19,5	21,9	25,5	20,1	7,8
Río Negro	100,0	3,6	16,4	22,5	25,9	21,4	10,2
Rivera	100,0	6,5	16,8	25,1	28,7	15,4	7,5
Rocha	100,0	5,9	19,3	22,6	21,6	21,0	9,6
Salto	100,0	3,5	22,5	19,4	24,5	20,9	9,1
San José	100,0	7,1	26,7	20,3	22,4	17,3	6,2
Soriano	100,0	6,0	17,0	17,6	26,1	23,7	9,6
Tacuarembó	100,0	2,6	18,3	20,3	23,5	25,9	9,4
Treinta y Tres	100,0	4,0	17,4	23,1	23,9	20,2	11,4

Cuadro 7. Estimación puntual de la tasa específica de empleo de la población urbana por grupos de edad según departamentos. Año 2004

	Total	14 a 19	20 a 29	30 a 39	40 a 49	50 a 59	60 y mas
Total	50,8	15,9	62,8	76,9	78,5	70,3	17,4
Montevideo	52,0	14,3	65,2	78,7	80,3	72,6	17,8
Interior	49,6	17,3	60,1	75,0	76,5	68,0	16,9
Artigas	50,4	21,1	55,2	75,7	76,4	71,2	20,7
Canelones	51,0	19,0	63,7	73,1	76,0	70,3	14,8
Cerro Largo	49,8	12,3	56,0	76,0	72,4	70,6	21,8
Colonia	48,8	10,8	60,9	79,8	86,9	66,1	12,9
Durazno	50,1	19,5	62,1	71,4	79,0	63,6	20,0
Flores	52,6	23,2	54,5	74,6	82,4	66,7	30,8
Florida	51,5	18,8	58,6	73,1	85,3	70,5	23,1
Lavalleja	51,8	12,3	65,7	89,6	76,0	71,1	17,9
Maldonado	49,9	15,5	58,3	74,3	79,1	69,8	15,7
Paysandú	49,8	17,9	57,8	76,0	73,6	64,3	17,8
Río Negro	42,1	10,5	42,8	71,7	71,1	56,1	17,2
Rivera	47,1	21,3	55,9	76,8	78,4	57,1	13,5
Rocha	51,7	29,5	61,4	75,3	75,9	68,3	18,2
Salto	45,1	9,7	61,2	72,1	68,3	67,5	16,6
San José	54,7	29,3	72,3	74,7	77,4	71,2	15,1
Soriano	49,0	21,8	55,6	71,6	78,3	70,1	17,7
Tacuarembó	44,2	8,1	56,4	72,7	67,0	68,8	15,5
Treinta y Tres	50,6	16,1	48,8	77,1	79,7	71,4	23,4

Cuadro 8. Estimación puntual de la tasa específica de empleo de la población urbana masculina por grupos de edad según departamento. Año 2004

	Total	14 a 19	20 a 29	30 a 39	40 a 49	50 a 59	60 y mas
Total	62,9	21,2	74,8	90,6	92,0	84,4	25,5
Montevideo	62,4	18,6	73,9	89,5	91,3	84,6	25,0
Interior	63,3	23,5	75,6	91,9	92,7	84,2	26,0
Artigas	62,6	26,3	72,2	87,0	93,1	88,8	34,1
Canelones	64,7	26,7	77,9	94,0	92,0	87,6	20,4
Cerro Largo	65,3	18,0	77,7	91,9	93,6	82,4	34,5
Colonia	59,5	14,5	73,0	91,3	93,3	76,0	19,3
Durazno	61,6	24,8	73,8	84,8	91,2	78,3	27,8
Flores	63,0	31,7	61,9	96,0	96,4	76,1	38,2
Florida	64,6	30,2	60,5	93,1	96,9	88,7	34,4
Lavalleja	66,6	16,2	81,4	93,4	93,4	89,4	27,5
Maldonado	63,4	16,9	74,1	95,3	90,1	85,1	26,3
Paysandú	63,7	21,9	74,5	89,4	93,8	88,5	25,7
Río Negro	58,2	14,6	62,6	92,2	95,4	76,2	27,4
Rivera	64,4	35,5	88,9	92,2	95,5	79,0	25,4
Rocha	66,1	36,7	72,5	86,7	97,7	81,8	32,3
Salto	59,1	10,9	81,2	93,8	87,4	79,1	28,0
San José	69,0	35,5	86,0	95,2	92,3	83,7	23,6
Soriano	61,4	29,4	68,6	79,9	96,9	90,6	27,0
Tacuarembó	56,6	14,8	70,2	88,7	91,3	86,1	21,0
Treinta y Tres	68,0	30,7	66,6	91,9	87,0	84,4	46,7

Cuadro 9. Estimación puntual de la tasa específica de empleo de la población urbana femenina por grupos de edad según departamentos. Año 2004

	Total	14 a 19	20 a 29	30 a 39	40 a 49	50 a 59	60 y mas
Total	40,6	10,4	50,7	64,9	66,8	58,2	11,9
Montevideo	43,6	10,0	56,6	69,3	71,1	62,6	13,3
Interior	37,4	10,8	43,8	60,1	62,0	53,8	10,2
Artigas	39,3	13,4	39,2	66,0	62,4	56,8	10,5
Canelones	38,0	10,2	48,0	54,5	60,2	55,1	10,4
Cerro Largo	38,0	7,9	39,5	63,6	56,4	60,0	12,9
Colonia	39,1	7,3	45,3	68,4	80,7	57,1	8,6
Durazno	39,4	14,8	47,6	61,8	65,8	50,1	13,6
Flores	43,0	14,2	46,2	56,7	68,9	59,4	24,2
Florida	40,9	8,4	56,4	58,8	74,1	55,4	17,0
Lavalleja	40,0	8,8	53,6	85,4	59,9	52,8	12,6
Maldonado	37,0	13,9	41,3	52,5	68,6	55,3	7,8
Paysandú	36,9	13,5	40,7	63,9	52,6	47,6	11,3
Río Negro	28,2	6,6	29,7	49,6	52,3	36,3	8,7
Rivera	33,1	7,2	29,7	65,0	64,6	41,2	4,1
Rocha	39,3	22,5	47,4	66,1	56,9	57,2	8,4
Salto	32,6	8,3	39,0	54,9	53,1	55,4	8,5
San José	42,1	23,1	56,8	59,1	62,5	59,6	9,4
Soriano	38,2	13,5	39,8	64,4	64,0	54,4	10,4
Tacuarembó	33,5	1,6	41,8	57,1	54,1	51,5	11,0
Treinta y Tres	37,1	5,5	32,5	62,2	74,4	60,5	9,4

Cuadro 10  
Estimación puntual de la población urbana ocupada por categoría de la ocupación según departamentos. Año 2004

	Total	Empleado u obrero privado	Empleado u obrero público	Patrón	Cuenta propia sin local	Cuenta propia con local	Trabajador no remunerado
Total	100,0	52,8	17,7	3,5	9,2	15,2	1,6
Montevideo	100,0	55,1	17,2	4,3	7,1	14,8	1,5
Interior	100,0	50,2	18,2	2,7	11,6	15,6	1,7
Artigas	100,0	44,1	20,2	2,1	12,6	18,2	2,9
Canelones	100,0	55,3	14,7	1,8	13,3	13,2	1,7
Cerro Largo	100,0	37,0	21,0	3,2	9,5	26,5	2,8
Colonia	100,0	52,4	18,3	3,2	11,8	13,4	1,0
Durazno	100,0	45,2	24,0	3,0	8,6	16,3	2,9
Flores	100,0	42,5	20,3	3,5	8,9	22,3	2,5
Florida	100,0	45,5	21,1	3,6	8,2	18,7	2,9
Lavalleja	100,0	47,2	23,6	3,6	5,2	18,8	1,6
Maldonado	100,0	59,5	17,3	2,0	11,2	9,1	0,8
Paysandú	100,0	54,4	17,7	3,1	13,1	10,2	1,5
Río Negro	100,0	35,9	21,4	2,3	19,3	19,5	1,6
Rivera	100,0	50,1	16,2	4,0	14,4	13,3	2,0
Rocha	100,0	41,0	19,9	3,6	13,0	20,2	2,3
Salto	100,0	52,2	18,5	1,6	9,9	16,7	1,1
San José	100,0	52,7	15,3	3,1	11,1	16,3	1,5
Soriano	100,0	47,4	17,6	4,9	9,0	19,1	2,0
Tacuarembó	100,0	43,0	23,8	1,1	10,4	20,7	1,1
Treinta y Tres	100,0	46,5	23,5	2,8	8,9	16,2	2,0



Cuadro 11  
Estimación puntual del porcentaje de la población urbana ocupada por sectores de actividad según departamentos.  
Año 2004

	Total	A-B-C	D-E-F	G-H-I-J-K-L-M-N-O-P-Q
Total	100,0	5,0	21,4	73,5
Montevideo	100,0	2,0	20,6	77,4
Interior	100,0	8,4	22,3	69,2
Artigas	100,0	13,8	20,4	65,8
Canelones	100,0	4,7	28,0	67,3
Cerro Largo	100,0	9,1	18,5	72,4
Colonia	100,0	6,7	22,5	70,8
Durazno	100,0	13,0	17,8	69,2
Flores	100,0	8,9	20,8	70,3
Florida	100,0	5,3	17,2	77,5
Lavalleja	100,0	11,6	19,7	68,6
Maldonado	100,0	2,8	22,9	74,2
Paysandú	100,0	9,3	23,6	67,1
Río Negro	100,0	12,4	19,4	68,2
Rivera	100,0	9,6	18,5	72,0
Rocha	100,0	13,3	20,9	65,9
Salto	100,0	14,2	14,5	71,3
San José	100,0	8,1	29,9	62,0
Soriano	100,0	9,7	18,3	71,9
Tacuarembó	100,0	12,0	20,8	67,2
Treinta y Tres	100,0	11,8	17,5	70,7

Sectores de actividad: Clasificación Internacional Industrial Uniforme (CIIU) Revisión 3 (adaptada a Uruguay)

- A: Agricultura, Ganadería, Caza y Silvicultura
- B: Pesca
- C: Explotación de minas y canteras
- D: Industrias Manufactureras
- E: Suministro de Electricidad, Gas y Agua
- F: Construcción
- G: Comercio al por mayor y al por menor; Reparación de vehículos automotores, motocicletas, efectos personales y enseres domésticos
- H: Hoteles y Restaurantes
- I : Transporte, Almacenamiento y Comunicaciones
- J: Intermediación Financiera
- K: Actividades Inmobiliarias, Empresariales y de Alquiler
- L: Administración Pública y Defensa; Planes de seguridad social de afiliación obligatoria
- M: Enseñanza
- N: Servicios Sociales y de Salud
- O: Eliminación de desperdicios, aguas residuales, saneamiento y Actividades similares
- Q: Organizaciones y Organos Extraterritoriales
- P: Hogares Privados con Servicio Doméstico

Cuadro 12  
Estimación puntual de la tasa de desempleo por componentes según departamentos. Año 2004

	Buscan trabajo por 1º vez	Desocupados propiamente dichos y en seguro de paro	Sexo		E da d		Jefatura del Hogar	
			Hombres	Mujeres	Menores de 25 años	25 y más años de edad	Jefe de hogar	Otro miembro
Total	2,5	10,6	5,6	7,4	5,8	7,3	2,4	10,7
Montevideo	2,4	10,5	5,7	7,3	5,4	7,5	2,6	10,3
Interior Urbano	2,5	10,7	5,6	7,6	6,2	7,0	2,1	11,2
Artigas	4,4	8,6	5,0	7,9	7,9	5,1	0,8	12,2
Canelones	2,6	13,4	6,2	9,8	7,3	8,7	2,4	13,6
Cerro Largo	0,7	3,9	2,2	2,3	1,9	2,6	1,3	3,2
Colonia	2,5	9,6	7,2	5,0	4,8	7,3	2,9	9,2
Durazno	2,9	10,6	6,7	6,7	5,0	8,5	2,4	11,1
Flores	2,5	11,9	6,0	8,5	5,9	8,5	3,4	11,0
Florida	2,3	16,5	10,0	8,7	10,6	8,1	2,8	16,0
Lavalleja	1,7	8,2	3,8	6,1	6,1	3,8	1,2	8,7
Maldonado	1,2	18,9	8,1	11,9	9,4	10,6	4,0	16,0
Paysandú	5,1	11,2	6,3	10,0	8,6	7,7	1,8	14,4
Río Negro	2,8	0,7	2,7	0,8	1,9	1,6	--	3,5
Rivera	1,4	2,5	1,4	2,5	2,3	1,6	0,5	3,4
Rocha	0,7	12,4	5,0	8,0	4,4	8,6	2,2	10,8
Salto	2,6	3,8	4,1	2,2	2,2	4,1	1,7	4,6
San José	2,0	8,4	4,3	6,0	5,6	4,7	0,7	9,6
Soriano	4,2	12,7	6,5	10,5	7,2	9,8	2,8	14,1
Tacuarembó	2,3	8,6	4,3	6,6	4,1	6,8	1,1	9,8
Treinta y Tres	4,8	10,3	4,8	10,3	8,6	6,5	1,7	13,4

Cuadro 13  
Estimación puntual de la tasa específica de desempleo por grupos de edad, según departamentos. Año 2004

	Total	14 a 19	20 a 29	30 a 39	40 a 49	50 a 59	60 y más
Total	13,1	44,5	20,8	9,8	7,6	6,9	5,5
Montevideo	12,9	48,1	19,5	10,0	8,0	6,9	5,6
Interior	13,2	41,4	22,3	9,5	7,1	6,9	5,3
Artigas	13,0	38,5	26,4	8,6	5,3	3,5	3,9
Canelones	16,0	43,5	23,4	13,0	9,6	9,9	5,8
Cerro Largo	4,5	12,2	12,3	3,1	1,5	1,2	4,6
Colonia	12,1	45,7	22,0	9,2	5,1	10,8	3,0
Durazno	13,5	30,3	20,4	9,9	5,4	15,8	10,0
Flores	14,4	33,4	30,3	8,9	7,9	9,5	10,0
Florida	18,8	55,4	33,0	8,8	6,7	8,7	8,2
Lavalleja	9,9	60,0	19,7	2,5	5,2	--	--
Maldonado	20,0	60,7	31,2	12,6	11,3	10,3	9,5
Paysandú	16,2	46,2	26,7	13,0	7,9	9,9	2,3
Río Negro	3,5	10,8	14,5	1,8	--	--	--
Rivera	3,9	10,3	12,5	2,2	0,6	--	2,4
Rocha	13,0	27,9	25,0	8,2	9,0	5,7	7,8
Salto	6,3	24,1	8,2	7,8	5,0	3,4	--
San José	10,3	34,2	12,6	7,1	5,6	5,0	3,0
Soriano	16,9	42,5	29,6	13,1	10,0	7,3	12,8
Tacuarembó	10,9	45,3	17,8	9,5	9,3	3,9	5,2
Treinta y Tres	15,2	58,4	27,2	9,6	9,3	2,0	3,4

Cuadro 14  
Medidas descriptivas del ingreso mensual (en pesos uruguayos) de los hogares según departamentos. Año 2004

	Ingresos sin valor locativo				Ingresos con valor locativo			
	Media	Mediana	Limite Superior 20% más pobre	Limite Inferior 20 % más rico	Media	Mediana	Limite Superior 20% más pobre	Limite Inferior 20 % más rico
Total	14071	10000	5279	19296	16415	11915	6800	22133
Montevideo	17093	12166	6297	23671	19959	14449	8000	27000
Interior	10793	8190	4598	14759	12568	9826	5975	16952
Artigas	9032	7439	4471	12232	10307	8322	5350	13716
Canelones	10951	8422	4705	14966	12971	10031	6180	17580
Cerro Largo	8909	6922	3500	12586	10235	8122	4600	14293
Colonia	11483	9000	5021	15300	13289	10800	6500	17396
Durazno	15071	9041	4582	17833	16899	10433	5922	20244
Flores	11754	8483	5110	16336	13597	10050	6400	18804
Florida	13976	10959	5850	18874	16352	13023	7400	21374
Lavalleja	11077	8936	4897	15222	13296	10887	6743	17782
Maldonado	10800	8813	4556	15886	12605	10500	6165	17922
Paysandú	11178	8842	4785	15000	12989	10465	6223	17333
Río Negro	9280	7422	4700	12602	11127	9232	6500	14722
Rivera	9505	7530	5000	12612	10705	8645	5900	13825
Rocha	10188	8100	3764	13466	11800	9707	5200	15226
Salto	10140	7929	4780	14728	11795	9500	6061	16356
San José	11194	8968	4700	15344	13085	10769	6100	17919
Soriano	12666	8395	4500	16566	14576	10218	6000	18080
Tacuarembó	10008	7422	4000	13000	11467	9070	5100	14775
Treinta y Tres	8625	6041	4005	12451	10160	7559	5000	14253